



Apresentação

Institucional

Relações com Investidores

Outubro 2025



**Sobre a
Vale**



**Soluções de
Minério de
Ferro**



**Metais para
Transição
Energética**



**Nossa
Estratégia**



**Alocação
de Capital**



ESG



**Sobre a
Vale**



**Soluções de
Minério de
Ferro**



**Metais para
Transição
Energética**



**Nossa
Estratégia**



**Alocação
de Capital**



ESG

Somos um dos líderes

na produção global de Minério de ferro, Níquel e Cobre



#2 em produção
de minério de
ferro
~20% do mercado
transoceânico

Maior
produtor de
pelotas de
minério de ferro

#6
em produção de
níquel

#11 em reservas
de **cobre**
~20 Bt

Nota: Em 2024.

Vale em resumo

Produção de 2024

328Mt

Minério de ferro

37Mt

Pelotas

348kt

Cobre

160kt

Níquel

US\$ 38,1 bi

Receitas operacionais líquidas em 2024

Dívida líquida expandida

US\$ 18,2 bi

em 31 de Março de 2025

100% de energia renovável no Brasil

US\$ 15,4 bi

EBITDA Proforma em 2024

US\$ 6,0 bi

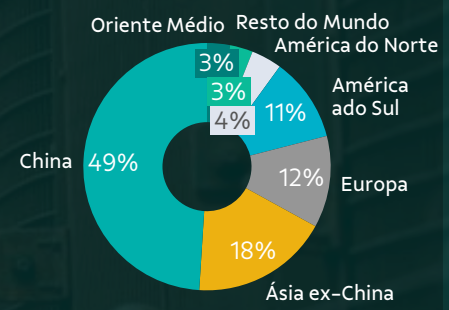
CAPEX em 2024

Líder da indústria

TRIFR (1,1)

em 2024

Principais Mercados – por receita (2024)



US\$ 3,9 bi

Pagos em dividendos & Juros sobre capital próprio em 2024

Descaracterização completa

de **17 de 30**

barragens

em 31 de Dezembro de 2024

US\$ 0,4 bi

Desembolsados em recompra de ações em 2024

Força de trabalho de

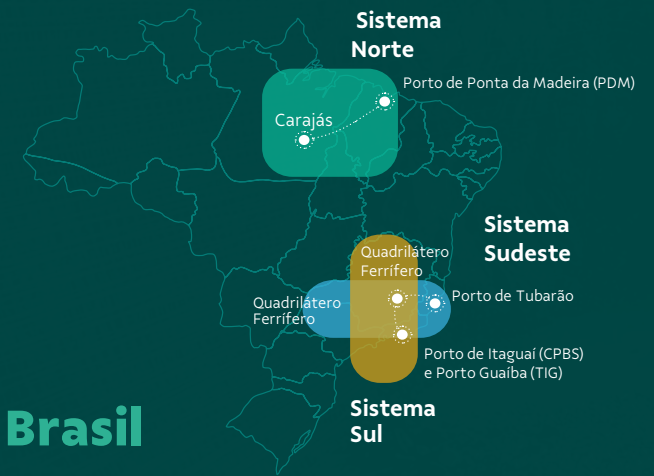
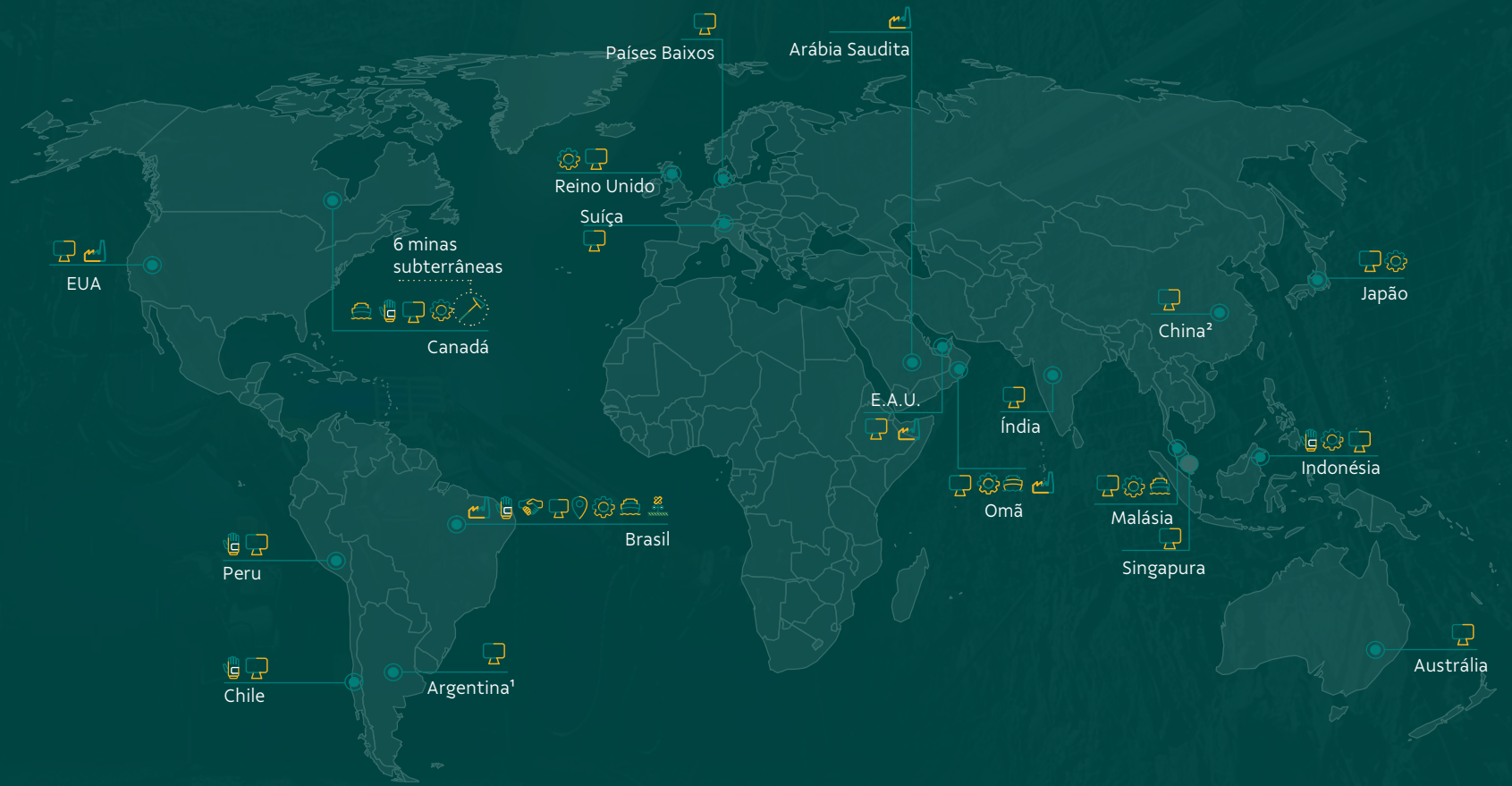
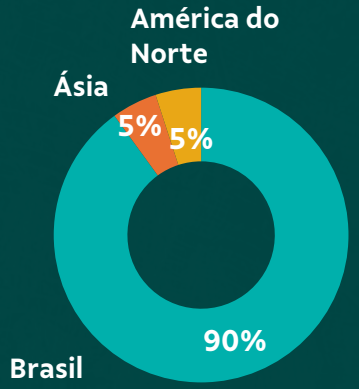
64 mil empregados

diretos em 2024

Vale ao redor do mundo: Presença em 19 países

Principais operações em:

% da força de trabalho



- Exploração
- Joint Venture
- Escritórios
- Sede
- Operação
- Porto
- Ferrovias
- Mega Hub

Nota: Em Junho de 2025. ¹ O escritório na Argentina teve as suas atividades encerradas apenas em 31 de dezembro de 2024. ² Temos acordos com 14 portos na China que fornecem serviços de blendagem para a Vale.

Base acionária diversificada e forte governança

Estrutura dos shareholders



Novo Mercado

Padrão de governança corporativa mais elevada da B3



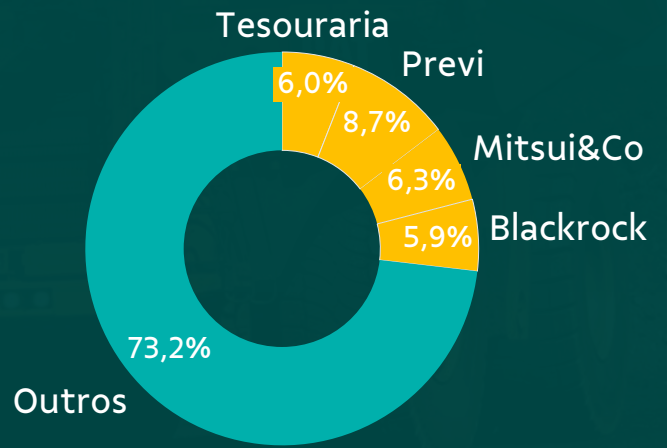
Bolsa de Valores

B3 (Brasil) – VALE3
NYSE (ADR) – VALE

Composição de Acionistas da Vale

Setembro de 2025

- Outros
- Acionistas com 5% ou mais do capital total



Melhores práticas de governança

- **Maioria** de membros independentes no Conselho de Administração.
- Todos membros do Conselho são **conselheiros não executivos**.
- **Presidente e Vice-Presidente do Conselho** são eleitos pelos acionistas.
- Comitê de Auditoria e Riscos composto inteiramente de **conselheiros independentes**.
- O papel do *Lead Independent Director*
- **Comitê de Nomeação** define os indicados do Conselho de Administração

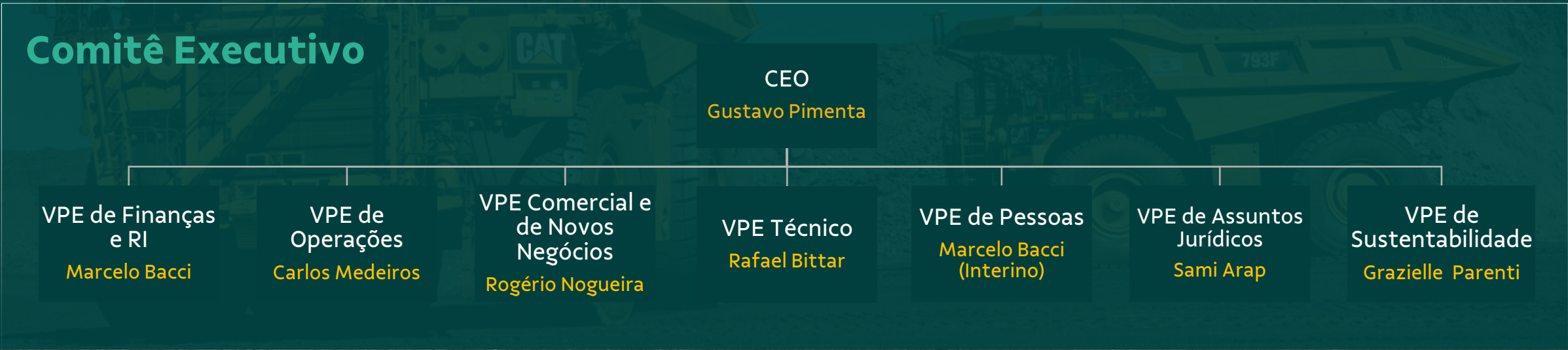
Nota: A Previ é acionista da Litel Participações S.A. (Litel) e Litela Participações S.A. (Litela), que faziam parte do antigo grupo de controle da Vale. A Blackrock é reportada considerando o *Schedule 13F*, protocolado na SEC em 14 de fev. de 2025 e estimativa da base Bradesco em 31/12/2024. Tesouraria: posição ocupada pelas empresas MBR S.A., Vale Holdings B.V. e Vale S.A. O número de ações é apresentado com base nas informações contidas nos livros de ações da Vale.

Governança Corporativa

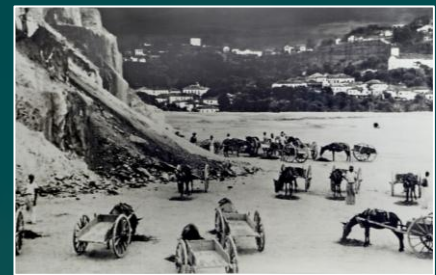
Conselho de Administração¹



Comitê Executivo



Nossa jornada



Fundação da Vale do Rio Doce

19
42



Inauguração do Porto de Tubarão

19
56

19
67

Descoberta de Carajás



Primeira produção de pelotas

19
69

19
85

1º minério produzido em Carajás e inauguração da Estrada de Ferro Carajás (EFC)

19
97



Privatização da CVRD

20
06

Aquisição da INCO



20
09

CVRD reformulada para



Nossa jornada



Vale Hoje

Uma empresa
focada com dois
negócios únicos
e irreplicáveis



Soluções de
Minério de
ferro



Metais para
Transição
Energética



**Sobre a
Vale**



**Soluções de
Minério de
Ferro**



**Metais para
Transição
Energética**



**Nossa
Estre&t&eagrave;gia**

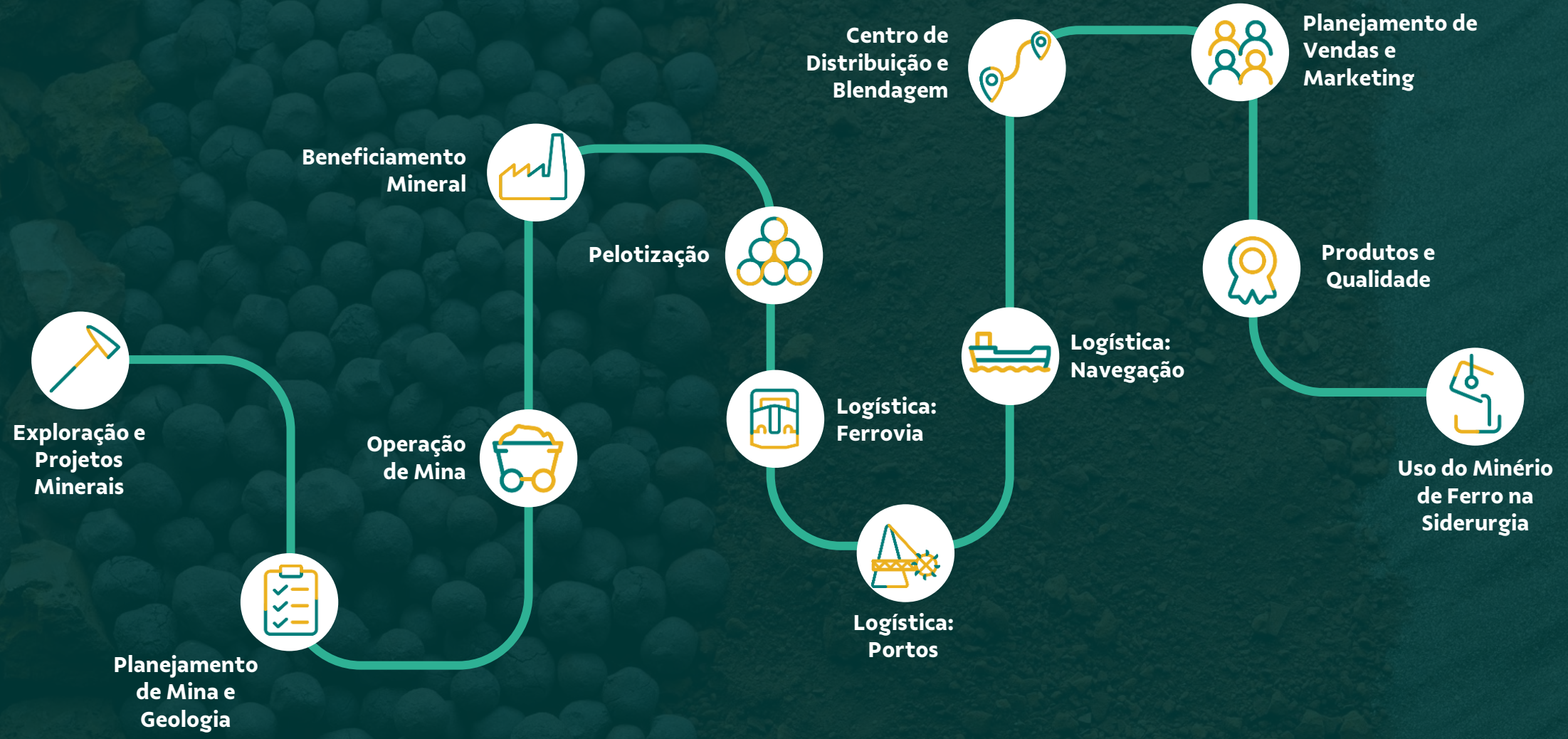


**Alocação
de Capital**



ESG

Da mina ao cliente





Principais produtos de minério de ferro da Vale

Finos de minério de ferro

Finos de Carajás

- 65% Fe
- Baixos contaminantes (sílica, alumina e outros)
- Produzido nas minas do Sistema Norte

Brazilian Blend fines

- 62% Fe
- Baixa alumina
- Produzido a partir da mistura dos finos de Carajás e alta sílica

Mid-Grade Carajás NOVO

- ~63% Fe
- Baixa alumina e baixo fósforo
- Produzido nas minas do Sistema Norte

Pellet Feed China (PFC)

- ~63% Fe
- Baixa alumina
- *Pellet feed* concentrado nas instalações Chinesas

Aglomerados

Pelotas de Redução Direta

- Aglomerados para uso em Forno de Redução Direta

Pelotas de Alto-forno

- Aglomerados para uso em Alto-forno

Briquetes NOVO

Desenvolvido pela Vale

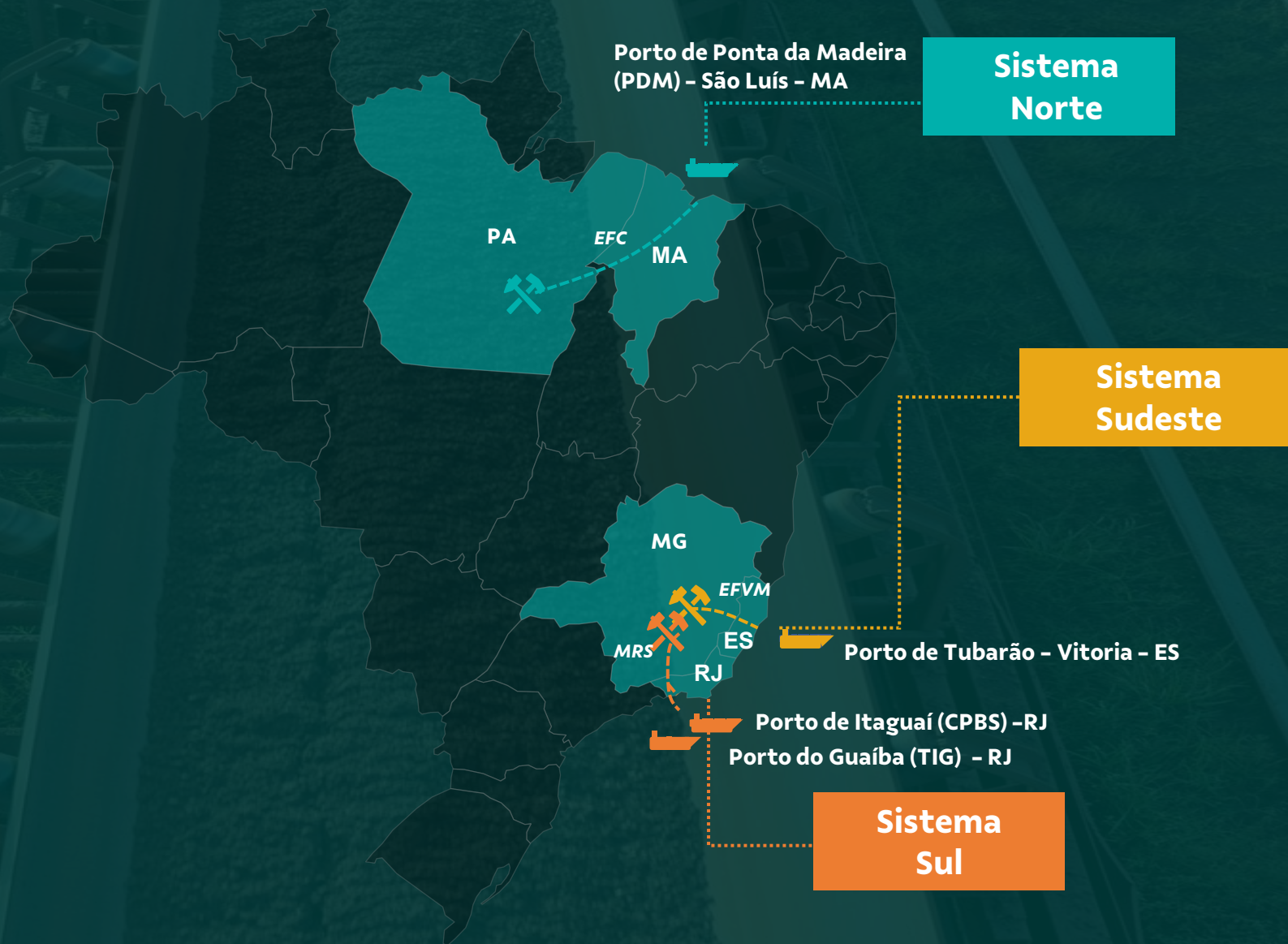
- Mesmas aplicações das pelotas nos altos-fornos e de redução direta
- Menor emissão de CO₂ em relação à produção de pelotas
- Início da produção comercial



Vale opera três sistemas de produção de minério de ferro no Brasil, incluindo minas, usinas de beneficiamento, ferrovias e portos

Estados Brasileiros:

- MA = Maranhão
- PA = Pará
- MG = Minas Gerais
- ES = Espírito Santo
- RJ = Rio de Janeiro



Vale opera três sistemas de produção de minério de ferro no Brasil

Sistema Norte



- 3 complexos minerários
- EFC - 997 km de ferrovia
- 5 berços (3 berços para Valemax)

Sistema Sudeste



- 3 complexos minerários
- EFVM - 905 km de ferrovia
- 3 berços (1 berço para Valemax)

Sistema Sul



- 2 complexos minerários
- Sistema Logístico MRS
- 3 berços (1 berço para Guaibamax)

Nota: EFC referente à Ferrovia Carajás e EFVM referente à Ferrovia Vitória-Minas. A MRS é subsidiária da Vale.



A Vale tem um total de 11 plantas de pelotização

São Luís

Planta	Start-up	Cap. (Mtpa)
São Luís	2002	7,5
Total		7,5



São Luís

Omã



Sohar – Omã

Plantas	Start-up	Cap. (Mtpa)
1 e 2	2011	9,0
Total		9,0

Fábrica e Vargem Grande

Plantas	Start-up	Cap. (Mtpa)
Fábrica	1977 ²	4,5
VGR	2009	7,0
Total		11,5



Vargem Grande



Tubarão

Tubarão

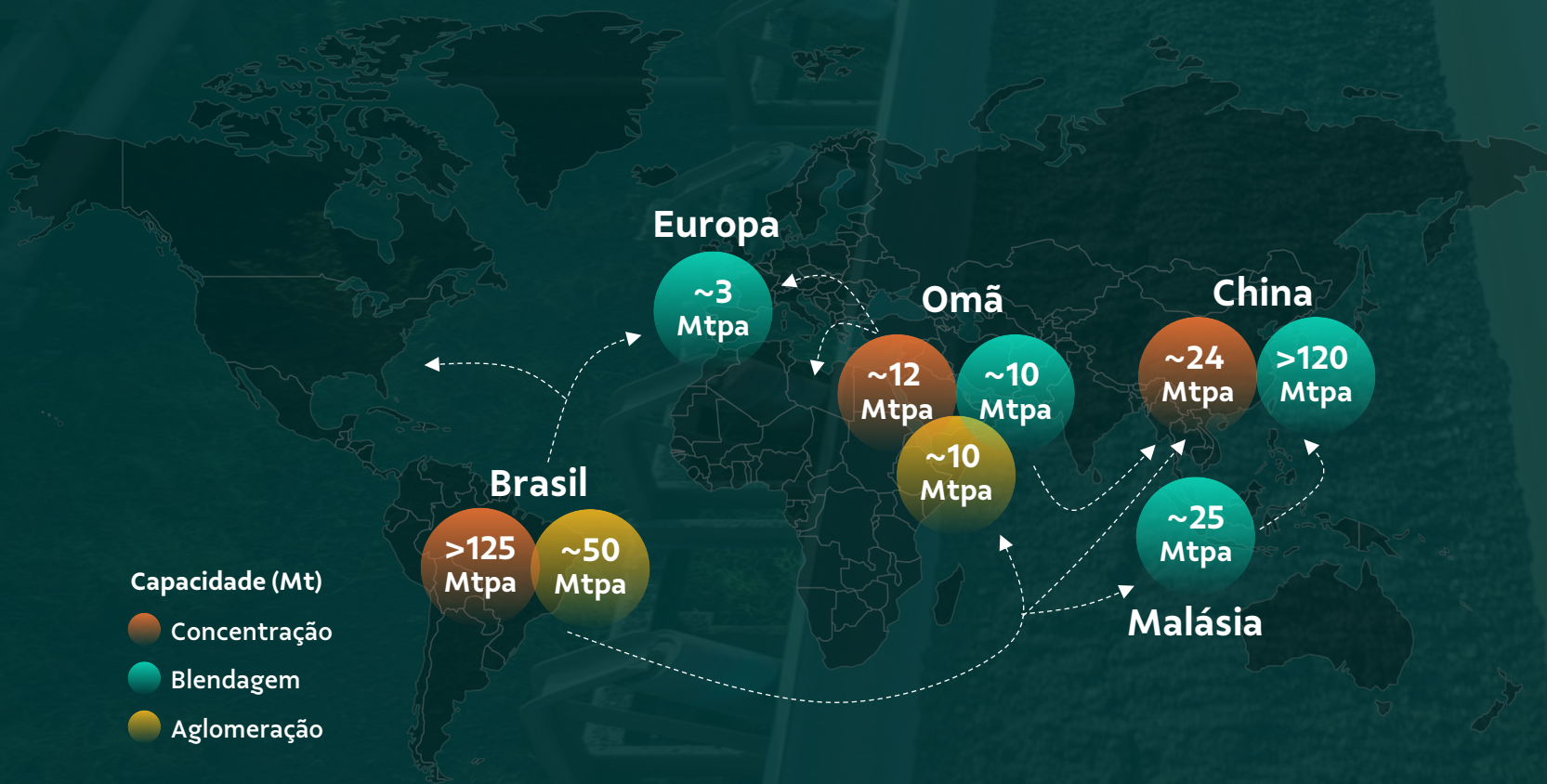
Plantas	Start-up	Cap. (Mta)
3-8	1977-2014	31,3
Total		31,3

Capacidade total de produção de pelotas ~ **59,3Mtpa¹**

¹ Capacidade instalada. A Usina de Pelotização de Fábrica (4,5 Mtpa) está inoperante desde 2019

² Início das operações da planta da Ferteco. Incorporada pela Vale em 2003

Flexibilidade suportada por uma cadeia de suprimentos integrada, aproximando nossas operações dos clientes



20 portos de blendagem em escala global, reduzindo o *time to market*

~165 Mtpa da capacidade de concentração para oferecer portfólio otimizado

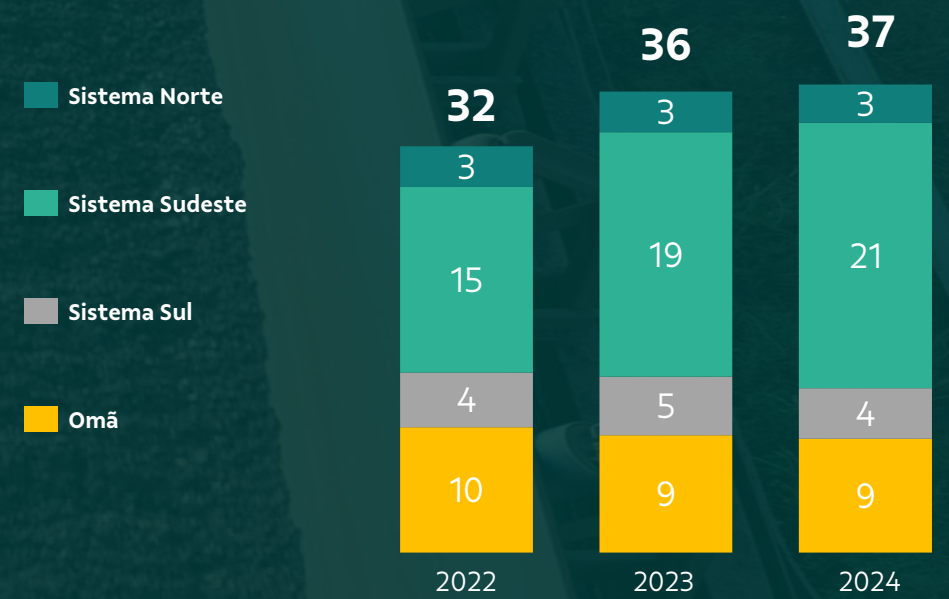
Líder no mercado de aglomerados (pelotas e briquetes)

Desempenho operacional em 2024

Produção de minério de ferro (Mt)



Produção de aglomerados (Mt)



Nota: Inclui compras de terceiros, minério bruto (run-of-mine) e feed para usinas de pelotização.



O negócio de Minério de Ferro em 2024

US\$ 15,0 bi

LAJIDA (EBITDA) proforma

328 Mt

Volume de produção de minério de ferro

37 Mt

Volume de produção de pelotas

US\$ 4,0 bi

CAPEX

21,8 US\$/t

Custo Caixa C1 excl. compra de terceiros

260 Mt

Volume de vendas de finos de minério de ferro

38 Mt

Volume de vendas de pelotas

55,9 US\$/t

Custo *all-in*

95,3 US\$/t

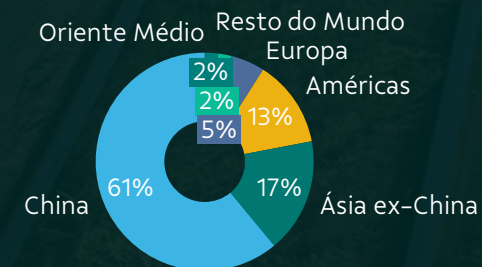
Preço realizado de finos de minério de ferro

154,6 US\$/t

Preço realizado de pelotas

Receita por destino

(Finos e pelotas)





**Sobre a
Vale**



**Soluções de
Minério de
Ferro**



**Metais para
Transição
Energética**



**Nossa
Estratégia**



**Alocação
de Capital**



ESG

História da Vale Base Metals



Níquel descoberto na área de Sudbury

18 53

A International Nickel Company (INCO) é criada

19 02

Construção de minas, fundições, refinarias e usinas de energia

19 30

PT Inco Indonesia é formada para desenvolver depósitos de níquel na ilha de Sulawesi

19 68

19 94

Descoberta do depósito de níquel-cobre-cobalto em Voisey's Bay

19 96

Extensão do contrato com o Governo da Indonésia até 2025

20 04

Início das operações na mina de cobre de Sossego

20 06

Aquisição da Inco pela Vale



20 14

Início das operações da planta de processamento de Long Harbour, Salobo II, e Adendo a extensão do contrato da PTVI até 2025

20 12

Salobo I inicia operações

20 11

Início das operações nas minas de níquel de Onça Puma e Nova Caledônia

Desinvestimento: Nova Caledônia

20 21

Início das operações da planta de processamento de Long Harbour, Salobo II, e Adendo a extensão do contrato da PTVI até 2025

20 21

Salobo III inicia operações

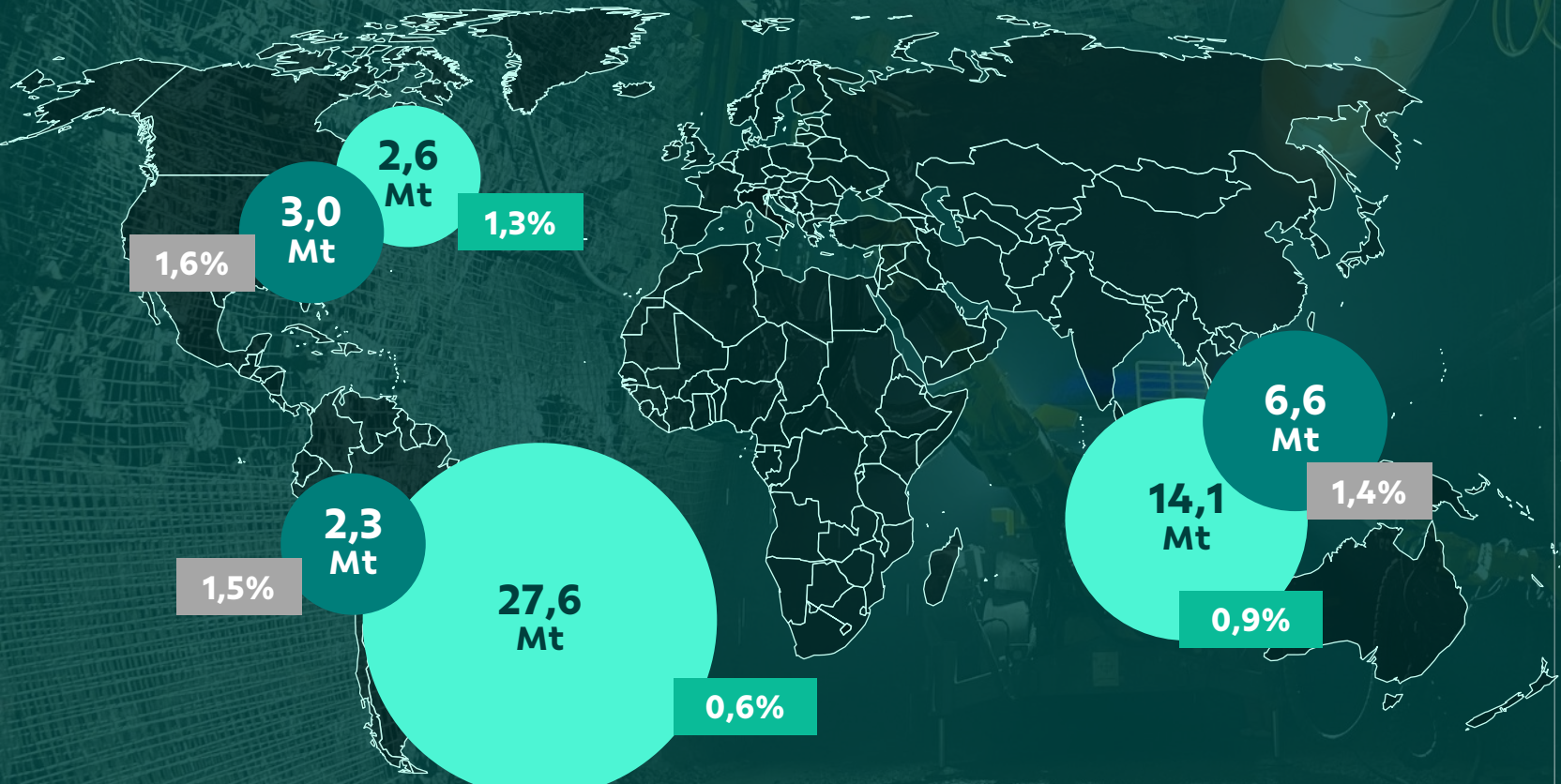
20 24



Acordo por 10% da Manara Minerals

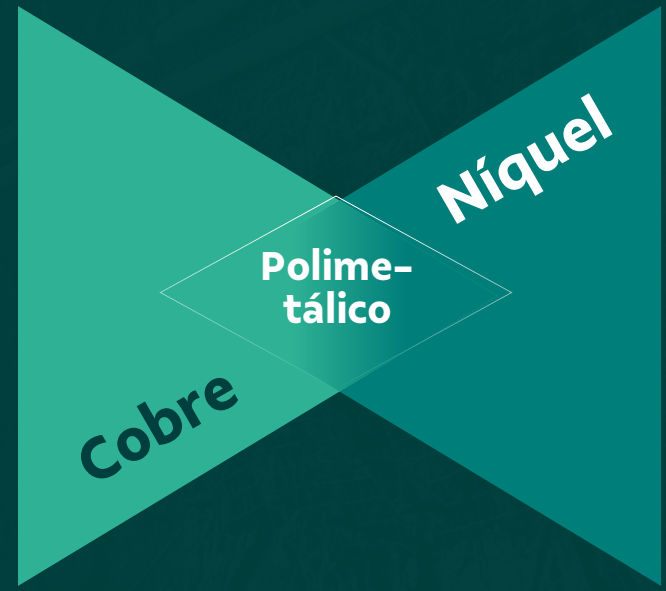
Nova governança em vigor com um Conselho e Executivos dedicados

Dotação significativa com valor potencial substancial



Reservas e Recursos Minerais^{1,2,3,4}

- Cobre
- Níquel
- Tamanho da bolha: metal contido
- % Teor médio do metal



¹ Em 31 de dezembro de 2023, de acordo com o Vale Form 20-F. ²Refletindo o total de recursos (reserva + recurso, incluindo o inferido). ³Recursos Minerais não são reservas minerais e não tem viabilidade econômica demonstrada no momento. ⁴Os números referem-se à participação da VBM (33,9% da PTVI, 80% da Hu'u e 100% dos ativos canadenses e brasileiros).

As operações estão em locais com jurisdições atrativas para mineração

Brasil



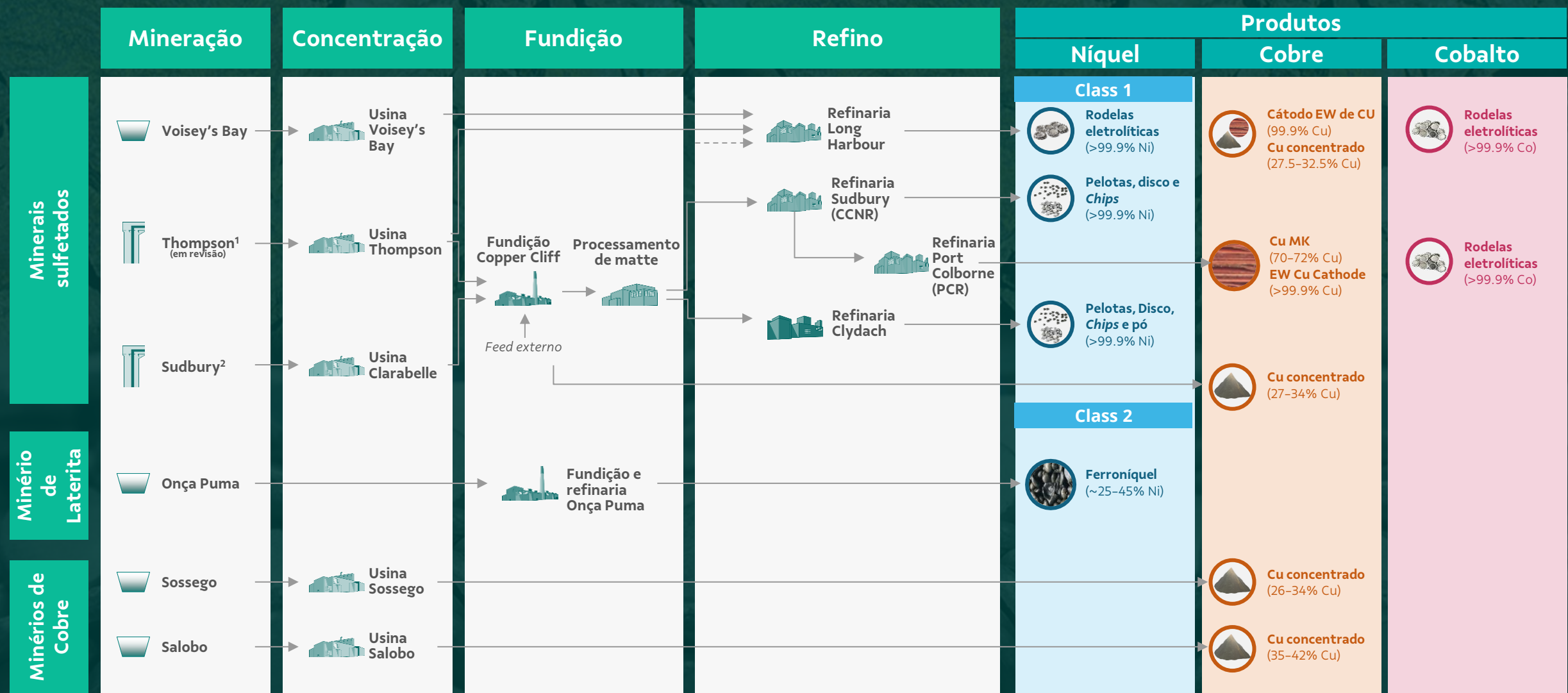
- Uma das principais jurisdições de mineração do mundo – importante fornecedor global de minério de ferro, cobre, níquel e ouro, entre outros metais
- Disponibilidade de mão de obra **altamente qualificada**
- **Jurisdição de mineração estável** com sólido contexto regulatório
- **Disponibilidade de energia limpa**
- **Acesso à infraestrutura local** das operações da Vale S.A

Canadá



- **Principal distrito minerador em todo o mundo**
- Constantemente classificada **entre as jurisdições de mineração mais favoráveis** em termos de atratividade de investimento
- Disponibilidade de mão de obra **altamente qualificada**
- Acesso imediato a **a infraestrutura regional de alta qualidade**
- Proximidades com os **centros de produção da América do Norte**
- **Disponibilidade de energia limpa**

Fluxograma global para produzir o mix certo de produtos



¹ Inclui as minas T1 e T3. ² Inclui as minas de Coleman, Copper Cliff, Creighton, Garson e Totten.



Desempenho operacional em 2024

Produção de Cobre

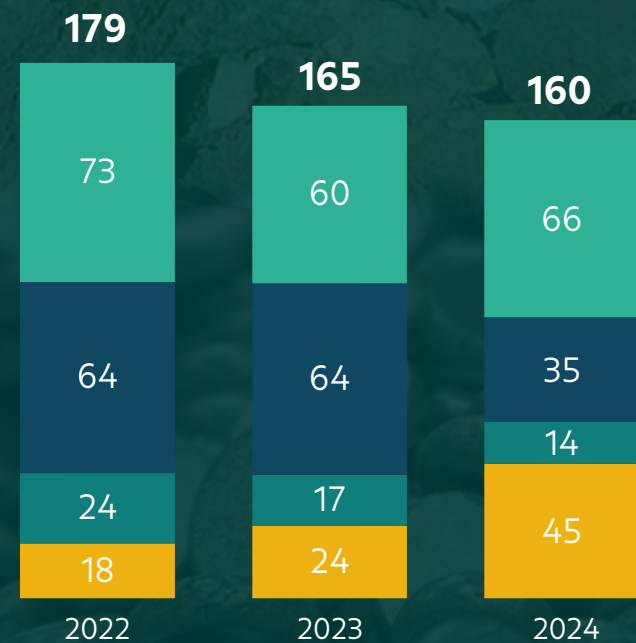
(kt)



- Salobo III *ramp-up*

Produção de Níquel

(kt)



- Transição da mina subterrânea de Voisey's Bay

Avançando no nosso *pipeline* de projetos



Cu ~700kt
Volumes LP (2035)

Ni ~210-250kt
Volumes LP (2030+)

O negócios de Metais para Transição Energética em 2024

US\$ 1,5 bi
LAJIDA (EBITDA) proforma

348 Kt
Volume de produção de cobre

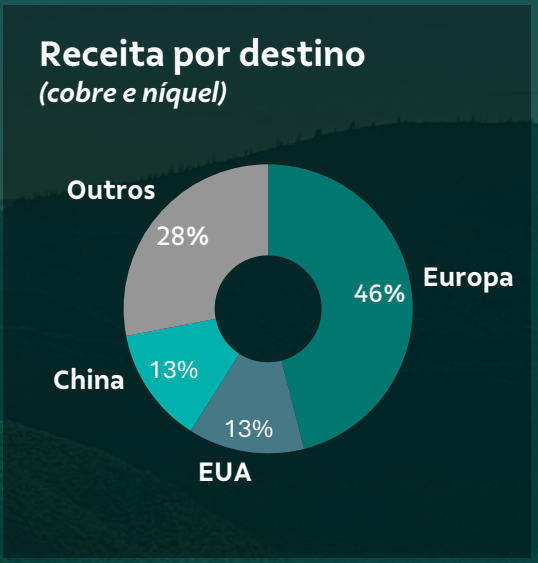
160 Kt
Volume de produção de níquel

US\$ 2,0 bi
CAPEX

2.616 US\$/t
Custos¹ *all-in* de cobre

327 Kt
Volume de vendas de cobre

155 Mt
Volume de vendas de níquel



15.420 US\$/t
Custos¹ *all-in* de níquel

8.811 US\$/t
Preço realizado de cobre

17.078 US\$/t
Preço realizado de níquel

¹ Exclui sustentação.



**Sobre a
Vale**



**Soluções de
Minério de
Ferro**



**Metais para
Transição
Energética**



**Nossa
Estratégia**



**Alocação
de Capital**



ESG

Visão da Vale

Ser uma parceira confiável com o portfólio mais competitivo e resiliente



Cultivando relações institucionais

Gerando um impacto positivo para as pessoas e a natureza

Garantindo maior confiança através de maior transparência

Referência em segurança e excelência operacional

Garantindo a competitividade através de uma campanha ágil e orientada por talentos

Fomentando a inovação e as soluções digitais

Entregando um portfólio de minério de ferro de alta qualidade e flexível

Focando em soluções orientadas ao cliente

Acelerando o crescimento do cobre



Começa com segurança



Mercado de Minério de Ferro



Projetos de crescimento



**Transformação de Metais
para Transição Energética**



Segurança é nosso valor fundamental



TRIFR¹ 1,1

Líder da indústria

18 barragens

Descaracterizadas,
completando 60%
do programa

Em conformidade
com

GISTM

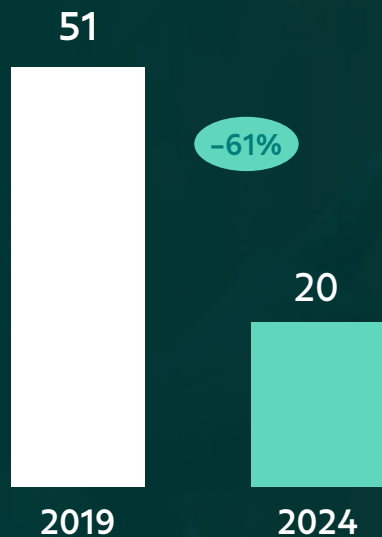
Sem barragens
em nível 3 de
emergência

¹ Taxa Total de Frequência de Acidentes Registráveis. Taxa em 2024

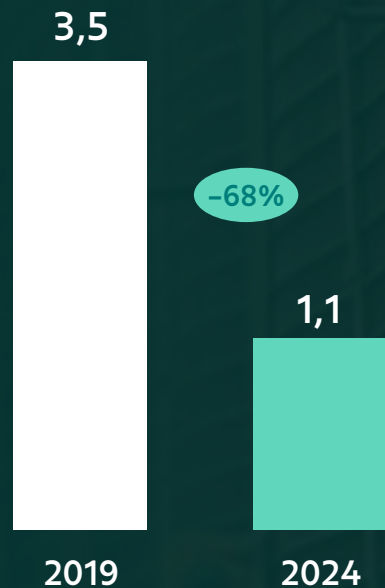
Tornando-se referência em Segurança



Lesões registráveis de alto potencial (N2)¹ (unidade)

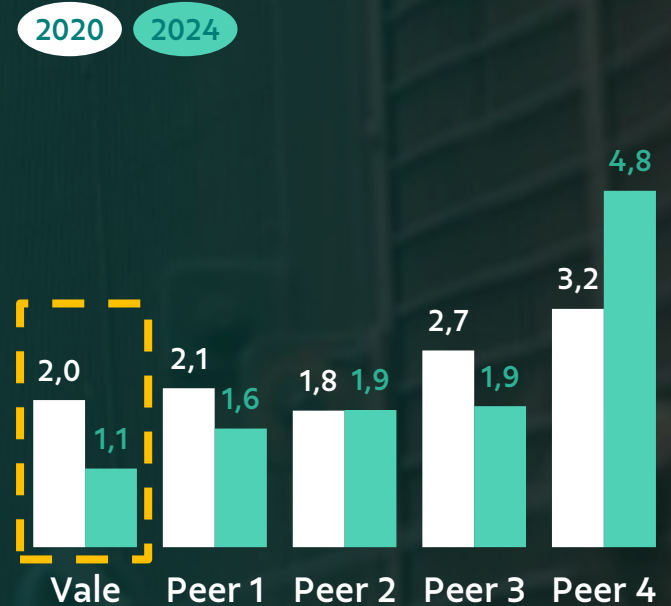


Taxa total de frequência de acidentes registráveis (TRIFR)²



Comparação da TRIFR² com os principais peers (2024)

Fonte: International Council on Mining and Metals – ICMM



¹ Faltas, restrições e tratamentos médicos decorrentes de eventos com alto potencial de danos. ² Total de lesões, lesões com tratamento médico e doenças ocupacionais, multiplicado por um milhão de horas e dividido pelas horas de exposição.

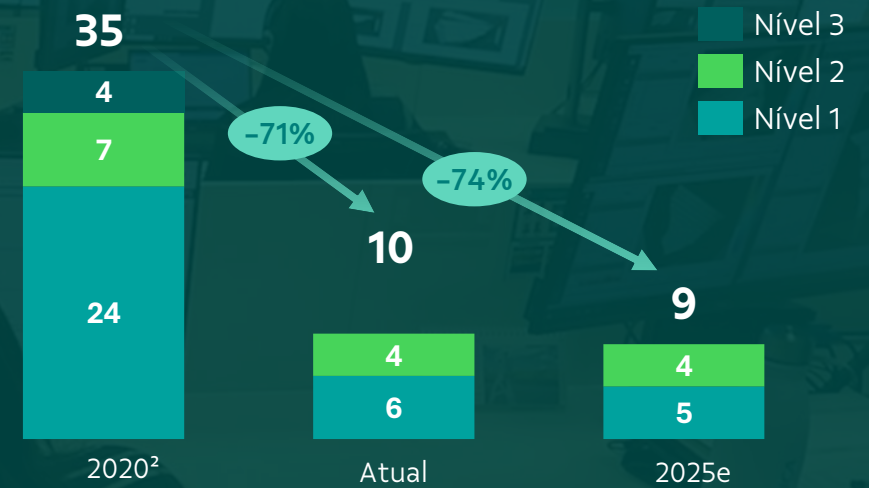
Progresso na segurança de barragens

Programa de Descaracterização de Barragens a Montante



Programa de ~US\$ 4,7 bilhões
(~\$2,4 bi³ já investido)

Barragens em nível de emergência¹



Nenhuma barragem em nível 3

Centro de Monitoramento Geotécnico (Nova Lima, Minas Gerais, Brasil)

¹ As barragens incluem instalações geotécnicas dedicadas a processos de mineração. ² Considerando o maior número de estruturas em nível de emergência em 2020. ³ Em junho de 2025.

Nova forma de operar para reduzir os rejeitos e o uso de barragens



4 plantas de filtragem em operação



US\$ 2,5 bi investido

Abordagem de mineração circular



Planta de Filtragem, Cauê



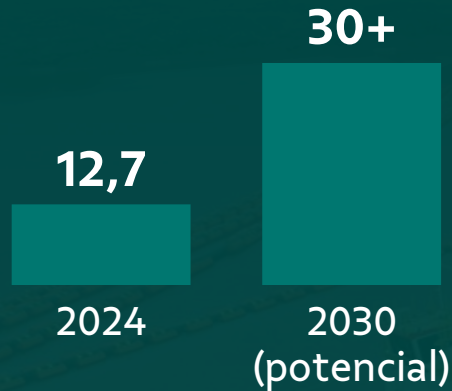
Depósito de areia, site de Brucutu

Adotando a circularidade e criando novos modelos de negócios

Programa de Mineração Circular

Produção¹

(Mt minério de ferro)



Redução de riscos do plano de produção



Liberação de áreas operacionais licenciadas



-5% de emissões de CO₂ vs. operações usuais²

Reprocessamento de rejeitos

Gelado: Produzindo *pallet feed* de alta qualidade pelo reprocessamento de 37+ anos de rejeitos em Serra Norte

Processamento de estéril

Serrinha: Processamento de estéril com alto teor de Fe para produzir minério de ferro e eliminar estruturas com baixo custo

Coprodutos

Fábrica de blocos, areia e cimento sustentável: Criando coprodutos a partir de resíduos e transformando rejeitos em produtos viáveis de alta qualidade

¹ Valores já incluídos no plano de produção da Vale. Incluindo finos e ROM. ² Redução média para iniciativas do programa.



Começa com segurança



Mercado de Minério de Ferro



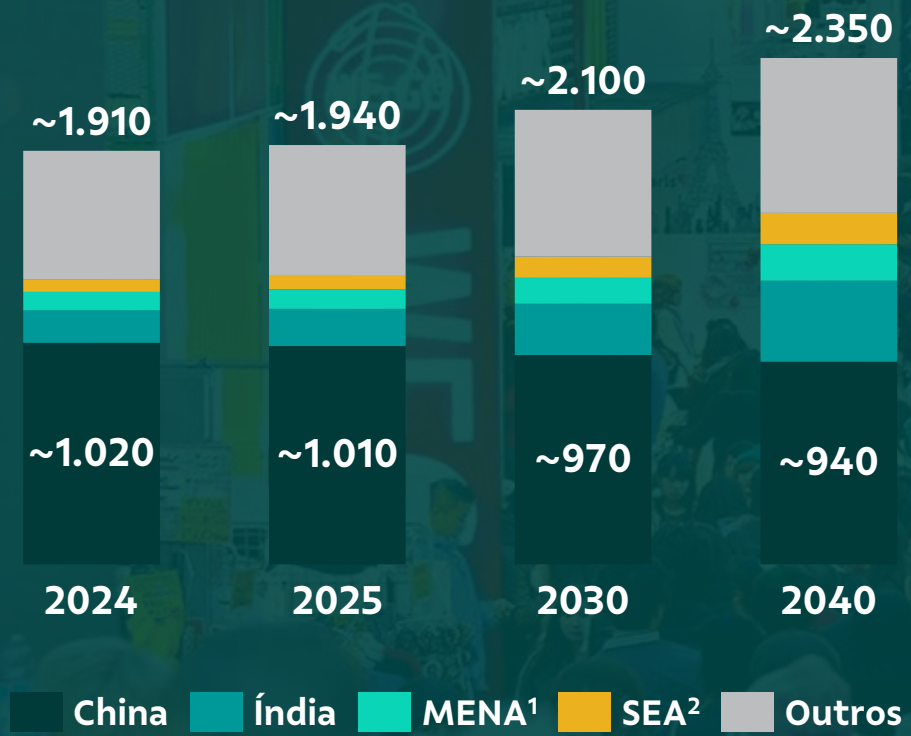
Projetos de crescimento



Transformação de Metais
para Transição Energética

A demanda por aço é suportada por tendências seculares

Produção de aço por região (Mt)



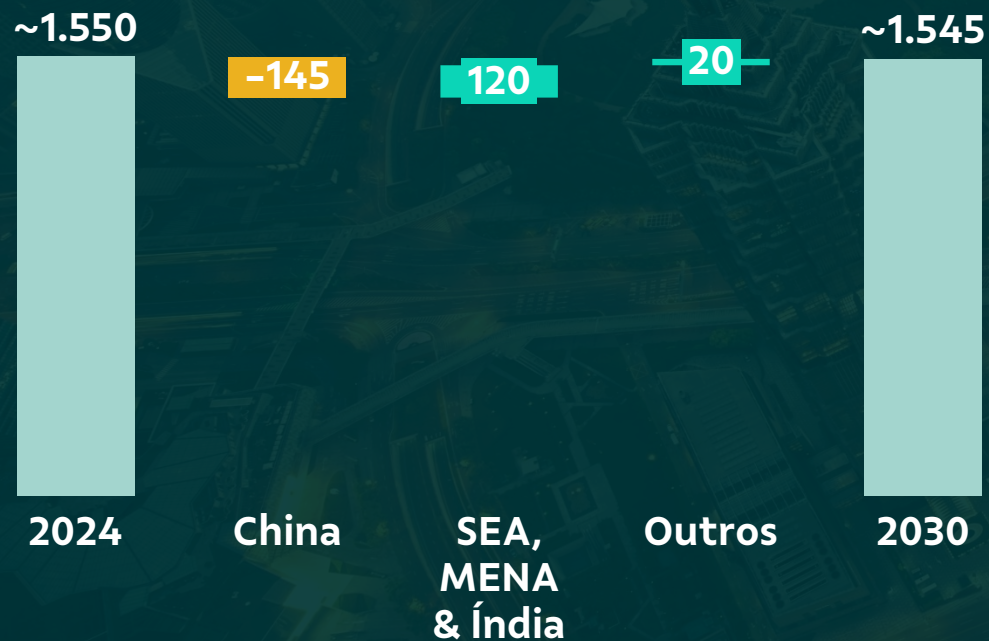
Tendências do aço

- Urbanização e intensidade do aço
- Crescimento populacional e econômico
- Transição energética
- Reindustrialização doméstica

¹ Oriente Médio e Norte da África. ² Sudeste Asiático.

Demanda de minério de ferro deve se manter estável nos próximos anos

Demanda transoceânica de minério de ferro (Mt)



China



Demanda transoceânica continua em declínio suave, mas ainda em um nível alto



Aumento gradual do consumo de sucata

SEA, MENA e Índia



SEA: *start-up* de novos altos-fornos, demandando minério de ferro transoceânico



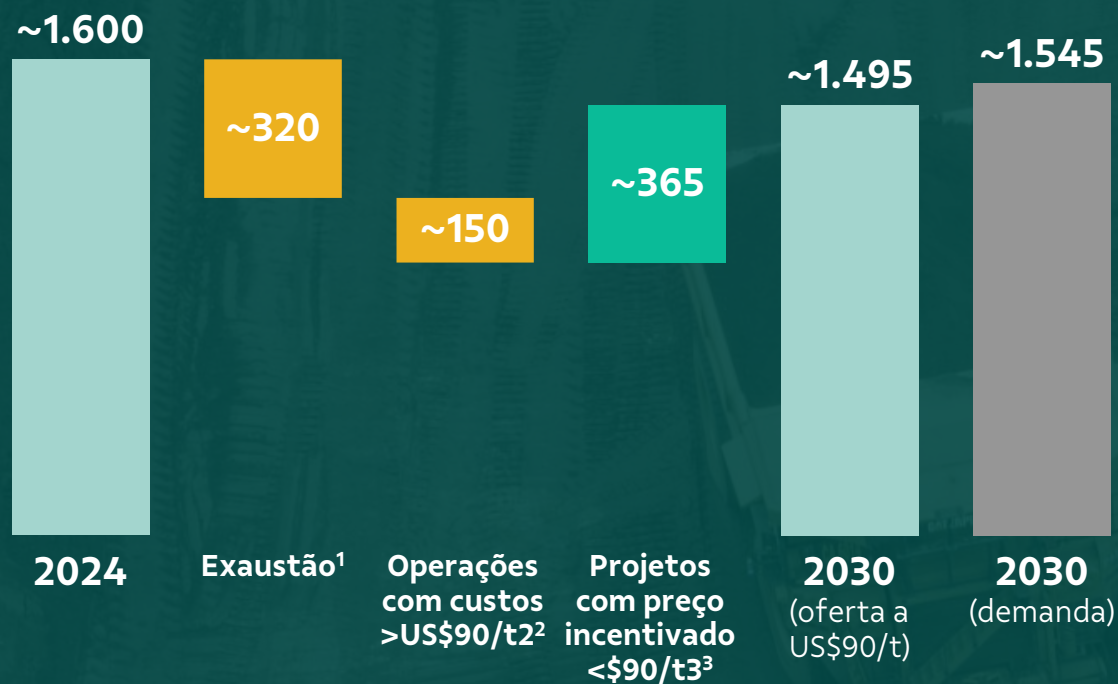
MENA: demanda crescente por *feed e* aglomerados de redução direta



Índia: leve aumento na demanda transoceânica

Os desafios de oferta são constantemente subestimados

Oferta transoceânica de minério de ferro (Mt)



Depreciação de volume e qualidade



Processos complexos de licenciamento



Preços de incentivo mais altos para projetos de reposição

¹ Assumindo uma taxa de exaustão anual média de ~3%, o que significa uma vida útil média da mina de 30 anos com base no suprimento atual. ²Incluindo minérios chineses. ³Incluindo projetos greenfield e projetos de reposição.

Ajustando o portfólio para otimização de valor em linha com a jornada de descarbonização

Fase 1

Rotas tradicionais de produção de aço



Ajustando o portfólio à realidade de mercado e ao ritmo da descarbonização

Otimização do portfólio

Fase 2

Novas rotas de produção de aço



Desenvolvimento de soluções para proporcionar garantia de oferta para novos processos de produção de aço

Re-design do portfólio

Jornada da descarbonização

Parte da cadeia *upstream* da siderurgia será relocada para regiões com energia competitiva em custo



As mineradoras precisam oferecer segurança de fornecimento e soluções para novos processos de produção do aço

Modelo de negócios dos Mega Hubs projetado para acelerar a implementação e proporcionar eficiência de capital



Acordos assinados para estudos em 5 países¹



7 discussões avançadas com clientes, com 2 FIDs em 2025



Bloqueio da demanda potencial de 30+ Mt de feed de RD na próxima década

Modelo de negócios *asset-light*

Plantas de concentração
4,5 Mtpa

Parcerias para implementação rápida e econômica no modelo de tolling

Plantas de briquetagem
3,75 Mtpa

Parcerias com clientes que podem investir e operar, reduzindo as necessidades de capital da Vale

Plantas DRI/HBI
2,5 Mtpa

Investimento do cliente

¹ Omã, Arábia Saudita, EAU, EUA e Brasil.

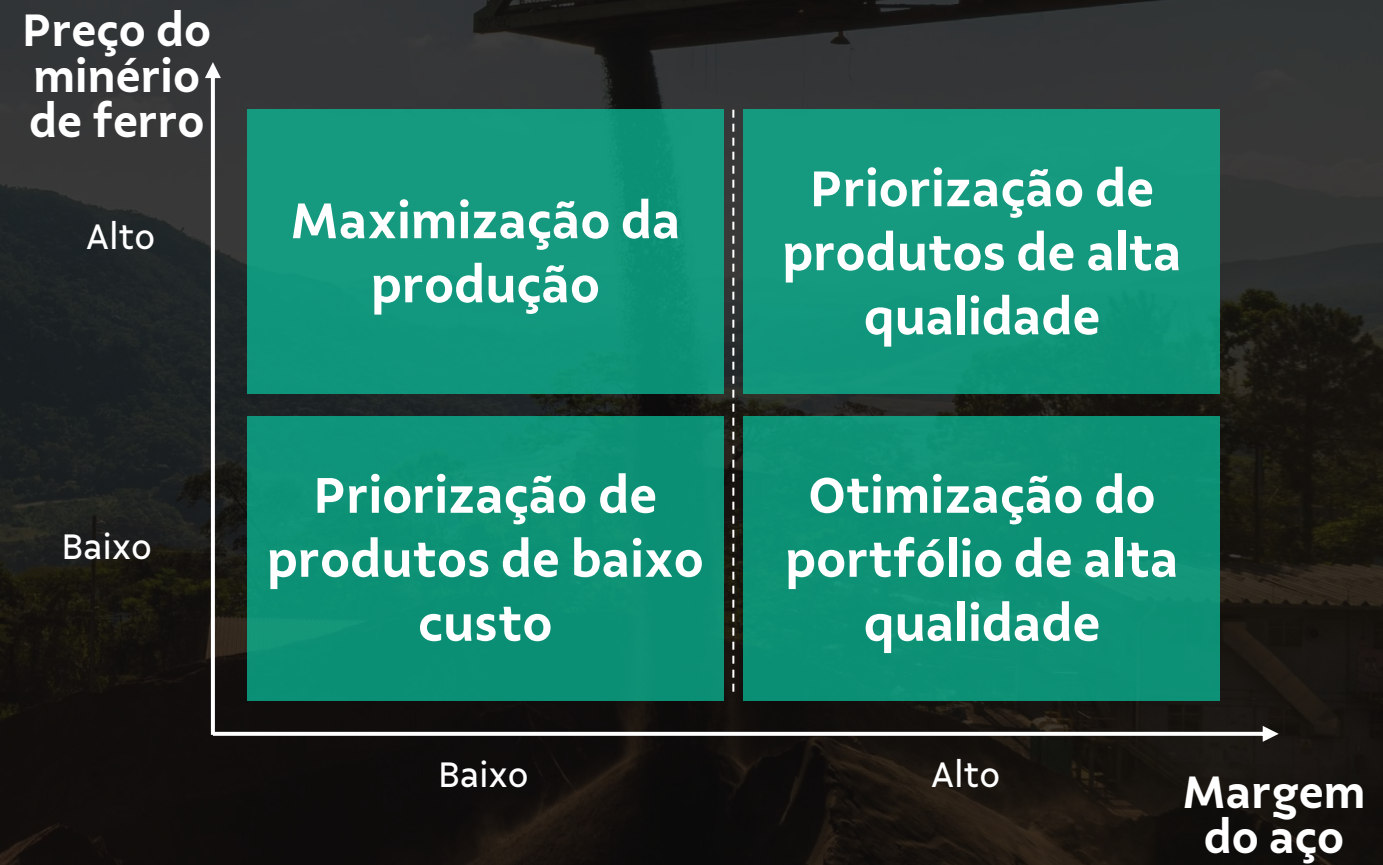
Otimizando nosso portfólio em resposta às necessidades do mercado

Dinâmicas de mercado (preço e prêmio) exigem **diferentes estratégias**

Especificações de qualidade devem ser ajustadas de acordo com o cenário do mercado

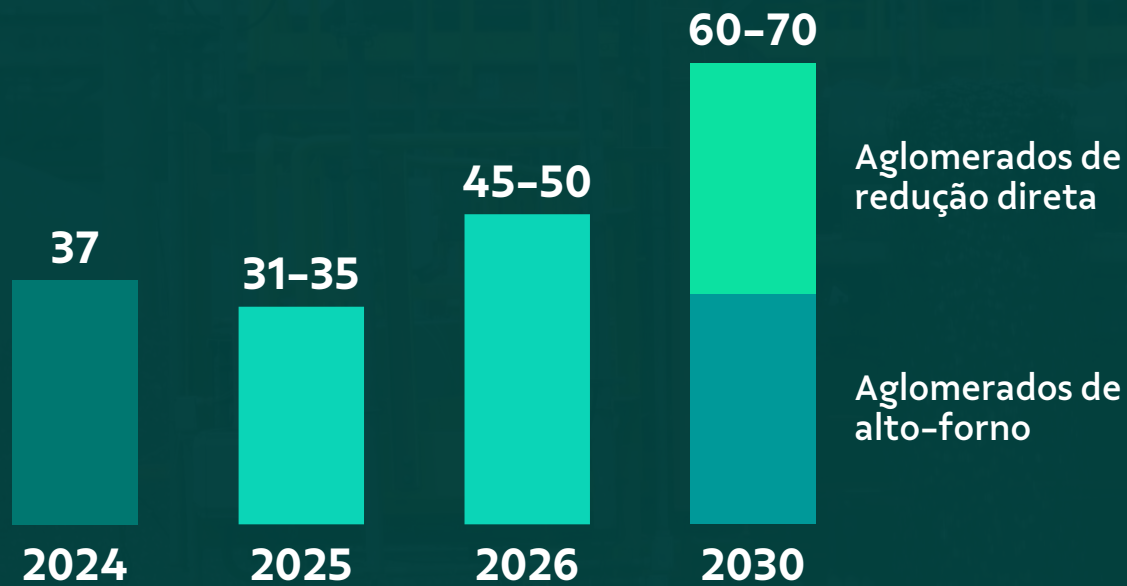
As decisões de portfólio devem ser centradas na **otimização do valor**

Estratégia de portfólio flexível da Vale



Preenchendo o *gap* da oferta e demanda de aglomerados

Produção de pelotas e briquetes (Mt)



A participação dos aglomerados de RD crescerá à medida que o setor migrar para a rota de redução direta



Aumentando a disponibilidade de *feed*

- Ajustes no plano de produção
- Aquisição da Minas-Rio
- Nova planta de concentração em Sohar
- Plantas de concentração em Mega Hubs



Novas plantas de aglomeração

- Ramp-up das Usinas de Tubarão
- Usina de briquetes nos EUA
- Usinas de briquete em Mega Hubs

Entregando um portfólio flexível e superior



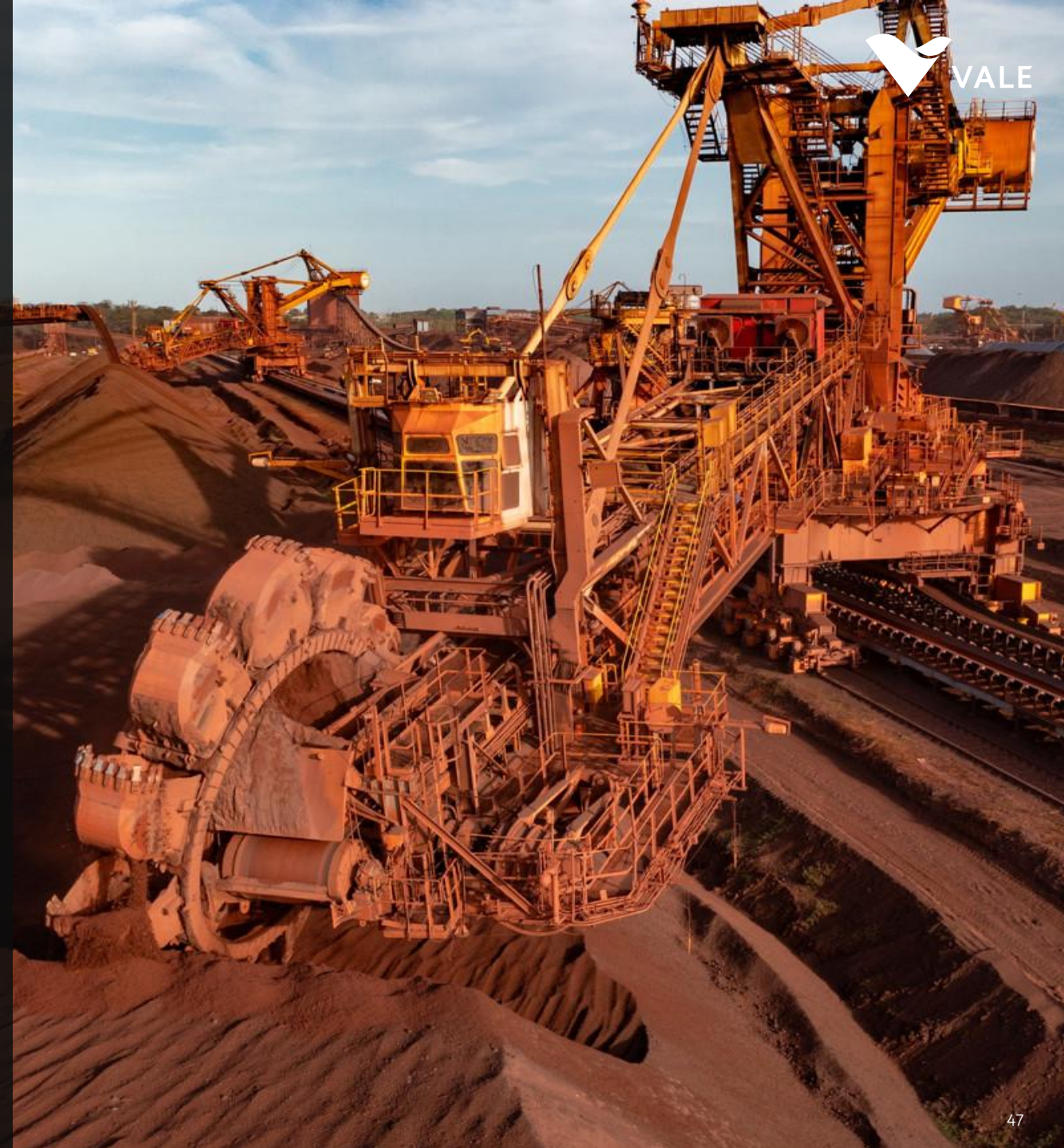
A oferta de minério de ferro exigirá um **preço acima de US\$ 90/t** para atender a demanda



Vale se concentrará na flexibilidade do *supply chain* e do portfólio para **maximizar o valor**



Criando parcerias com clientes para descarbonização da siderurgia **através da estratégia de Mega Hubs**





Começa com segurança



Mercado de Minério de Ferro

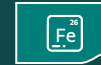


Projetos de crescimento

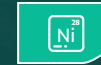


Transformação de Metais
para Transição Energética

Pipeline de projetos



Minério de Ferro



Níquel



Cobre

2023–2026 (Projetos aprovados)

Soluções de Minério de Ferro

Briquetes de Tubarão
6 Mtpa
4T23



Capanema
15 Mtpa
Nov24



Serra Sul
20 Mtpa
2S26

VGR1
15 Mtpa
Set24
(corrente)



Britador de compactos
50 Mtpa
(corrente)

N3
6 Mtpa
(corrente)

Metais para Transição Energética

Segundo forno em Onça Puma
12–15 Mtpa



VBME
45 ktpa
(Corrente)



A partir de 2027

Expansão de minas Itabira

Nova plantas de briquetagem

S11C

Mega Hubs

N1/N2

Alemão

Hu’u

Victor

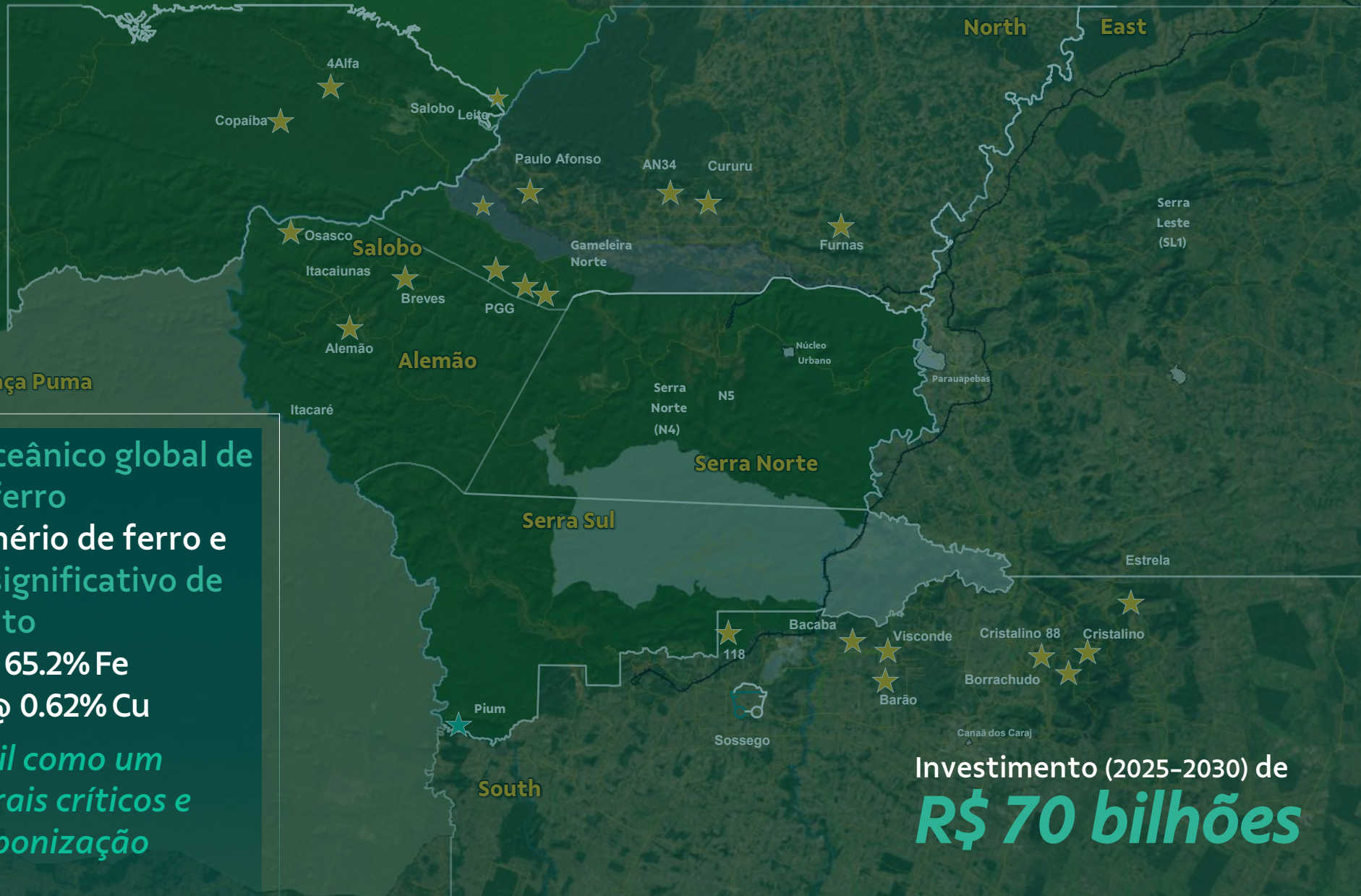
Hub Norte e Sul

Planta de sulfato de níquel

CCM 3&4

Mina de CCM

Novo Carajás: Reserva mineral única



10% do mercado transoceânico global de minério de ferro

Reservas únicas de minério de ferro e cobre, com potencial significativo de crescimento

5.2 bi toneladas @ 65.2% Fe

1.2 bi toneladas @ 0.62% Cu

Posicionando o Brasil como um player chave em minerais críticos e um líder em descarbonização

Investimento (2025-2030) de **R\$ 70 bilhões**

Impulsionando o desempenho operacional



Implementação do modelo de gerenciamento dando frutos

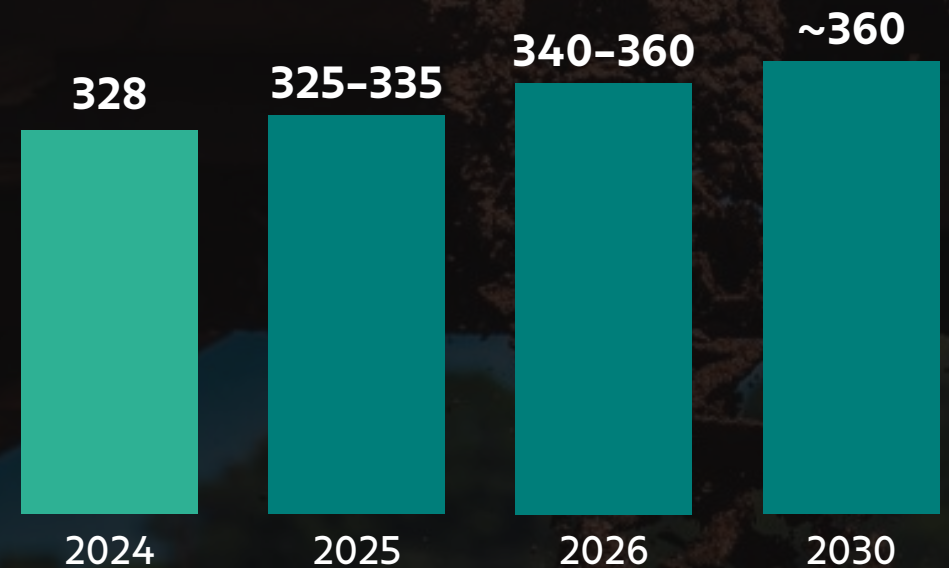


Projetos estratégicos para expandir a produção e qualidade de minério de ferro



Acelerando iniciativas para levar nossas operações ao próximo patamar

Produção de Minério de ferro (Mt)





Começa com segurança



Mercado de Minério de Ferro



Projetos de capital



**Transformação de Metais
para Transição Energética**

Uma organização independente...



Negócio de sucesso **Carve-out**

- Transição fluida da Vale SA
- Nova governança definida com Conselho e Executivos dedicados
- Acordo fechado com a Manara Minerals
- Criação de estratégia sob medida e de estruturas de apoio corporativo

...mas ainda há trabalho a ser feito



Desinvestimento da **PTVI** concluído

- Garantindo a posição fundiária
- Garantindo a licença de operação de PTVI no longo prazo
- VBM manterá o *offtake* de Ni matte
- Estrutura de governança conjunta que permite a estabilidade contínua das operações

...para determinar nossa proposta de valor de longo prazo e pontos focais



1ª fase da **Revisão de Ativos** concluída

- Avaliação abrangente das operações e projetos
- Resultados serão incorporados aos processos e planos do negócio
- Foco principal na estabilidade operacional e na realização do potencial de recursos

...valor potencial significativo reconhecido nos recursos e ativos

Em 2023-24, foi realizada uma revisão de ativos para identificar e desbloquear todo o potencial do VBM...



Alavancas essenciais...

Dotação de recursos

Métodos de lavra

Gestão de ativos

Otimização do fluxograma

Desenvolvimento de projetos

... e um “caminho crítico” foi desenvolvido para cada ativo



Desbloqueando o potencial de cobre em Salobo



Produtividade da mina e usina

- Ramp-up de Salobo 3 e estabilidade de teores do *feed*
- Maior utilização de equipamentos



Opções de expansão *brownfield*

- Flotação de Partículas Grossas: 20-30+ ktpa
- Salobo 3 ½: 20 ktpa



Potencial de recursos

- Potencial para aumento significativo de recursos por meio de sondagem profunda adicional
- Permite prolongar ainda mais a vida útil do ativo – *design* e otimização



Um ativo de vida útil longa, expansível e de classe mundial

Extensão da vida útil em Sossego



Revisão do plano de mina

- Minério adicional da cava de Sequeirinho, compensando a exaustão da mina
- Aumento na produtividade dos equipamentos da mina



Licenciamento de Bacaba

- Licença Prévia obtida em junho/2025
- *Start-up* previsto para primeira metade de 2028
- ~50 ktpa de cobre ao longo de uma vida útil de 8 anos
- ~U\$290 milhões serão investidos durante a fase de implantação



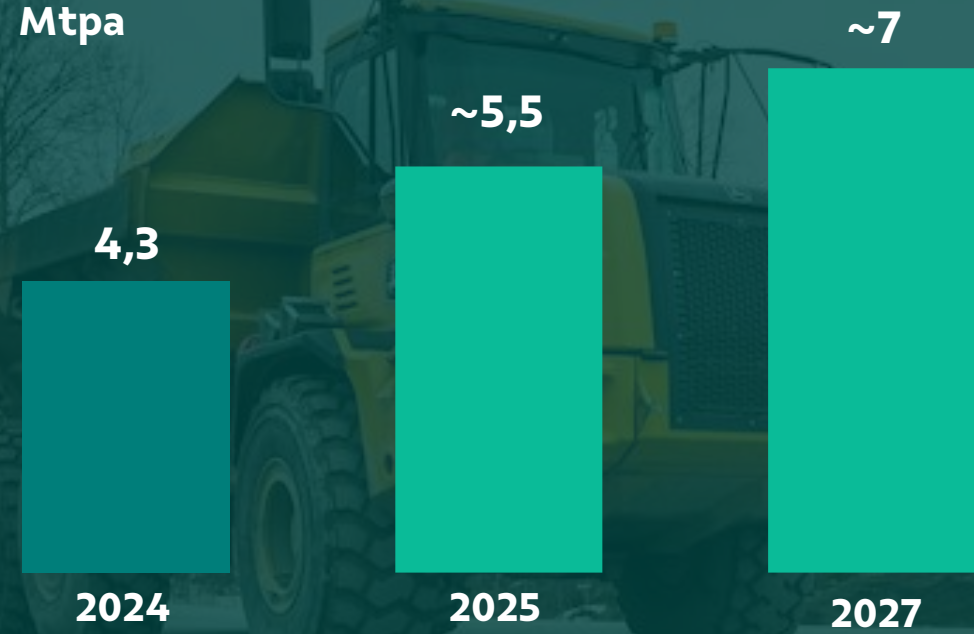
Preencher o moinho

- Desenvolvimento de depósitos próximos à mina para maximizar o minério para o moinho
- 1º depósito: 8-20 ktpa

Preenchimento do moinho de Sudbury

Minério processado

Mtpa



De 2024 a 2027

40% de redução dos custos unitários

após subprodutos

~30% de aumento na produção de cobre



Projetos com retorno de curto prazo

- Projetos de baixo CAPEX que adicionam toneladas de minério de menor teor



Estratégia de mineração

- Mudança na estratégia de extração e teor de corte
- Aumento no desenvolvimento da mina para apoiar o aumento da produção e redução de custos



Expansão do moinho Clarabelle

- Eliminar gargalos para processar o aumento da produção da mina

Ramp-up contínuo em VBME

Start-up de Eastern Deeps

O sistema de manejo de minério iniciou suas operações com sucesso

Ramp-up completo do projeto VBME previsto para 2026

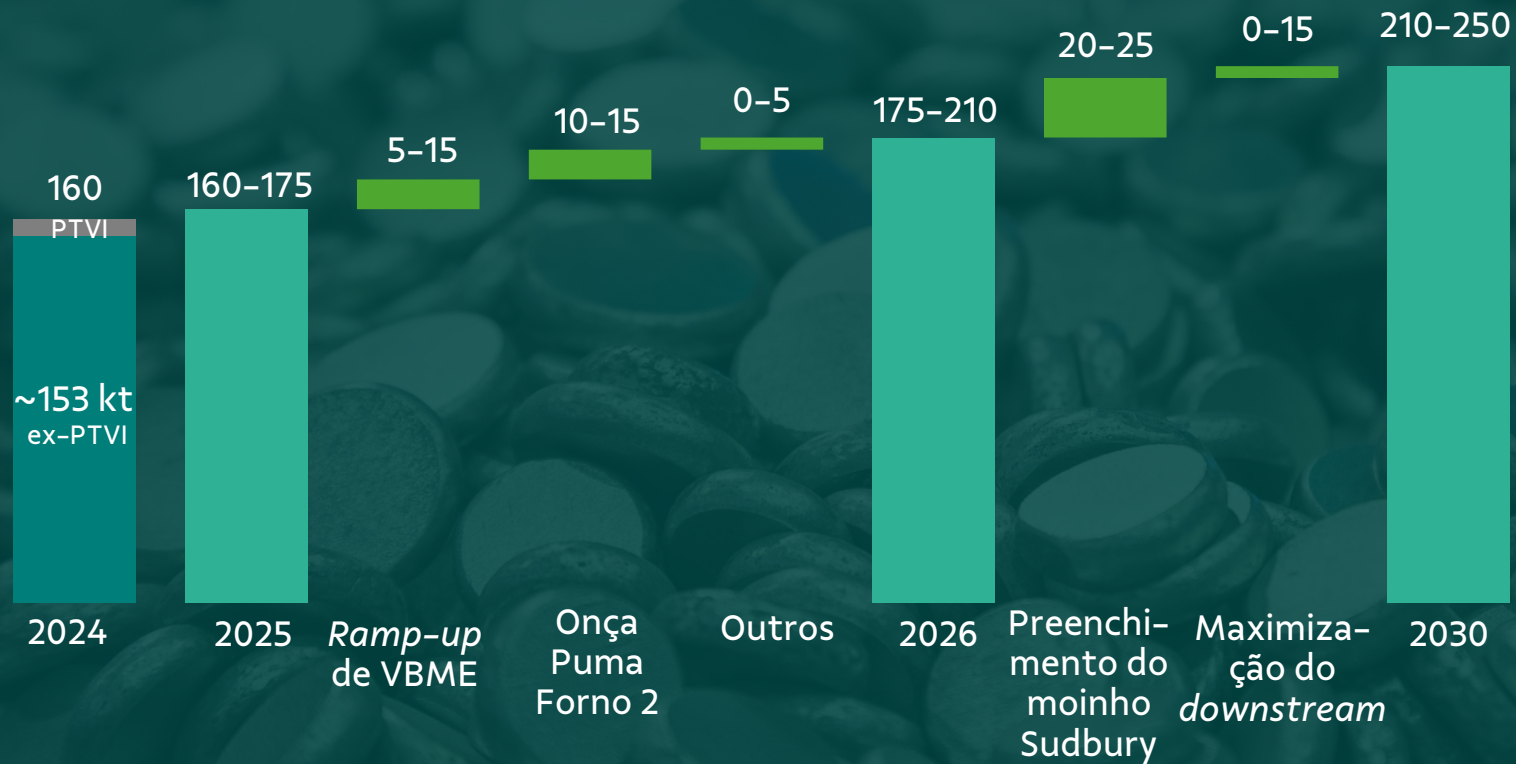
~45 ktpa níquel; ~20ktpa cobre; 2,6 ktpa cobalto

Redução de ~15% nos custos unitários após os subprodutos de 2024 a 2026



Melhorando a competitividade do níquel

Produção de níquel – ktpa



Diluição de custos fixos

- Desbloqueando toneladas de origem própria em Sudbury
- Concluir a transição de Voisey's Bay
- Entregar o segundo forno em Onça Puma

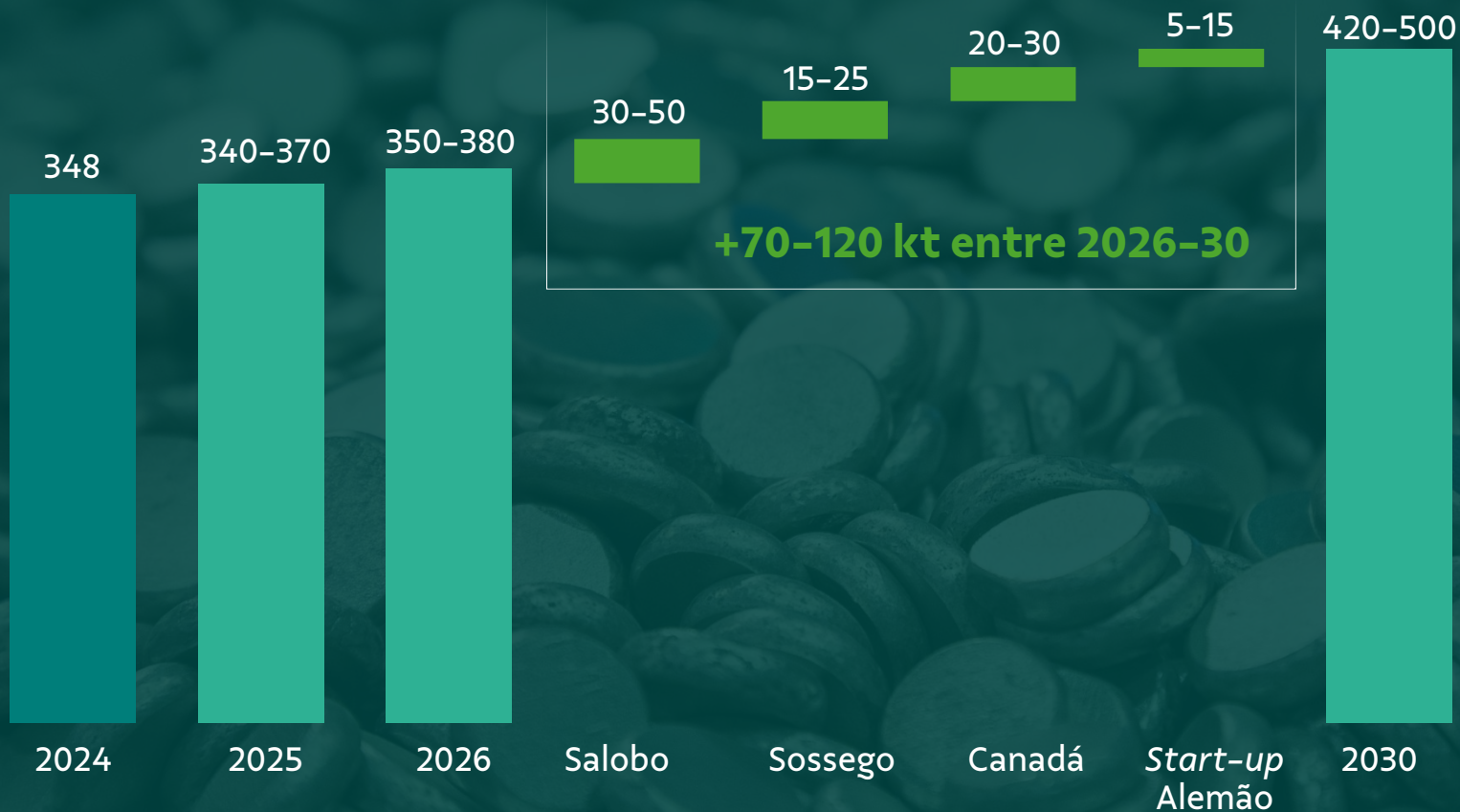


Maximizar utilização downstream

- Minério de origem própria adicional
- *Feed* de terceiros, de acordo com as condições de mercado

Destravando toneladas de cobre nos ativos atuais

Produção de cobre – ktpa



Reposição da mina do Sossego

- *Start-up* de Bacaba previsto para 2028
- Trabalhando na produtividade da mina para compensar a exaustão
- Toneladas adicionais de depósitos menores para preencher o moinho

Opções de expansão *brownfield* em Salobo

- Aumento da produtividade das plantas por meio da estabilidade do *feed*
- Aumentar a capacidade da planta por meio de opções *brownfield*

Alemão

- *Start-up* esperado em 2030
- Capacidade: 60-70 ktpa de cobre; 105 kozpa de ouro em concentrados de cobre

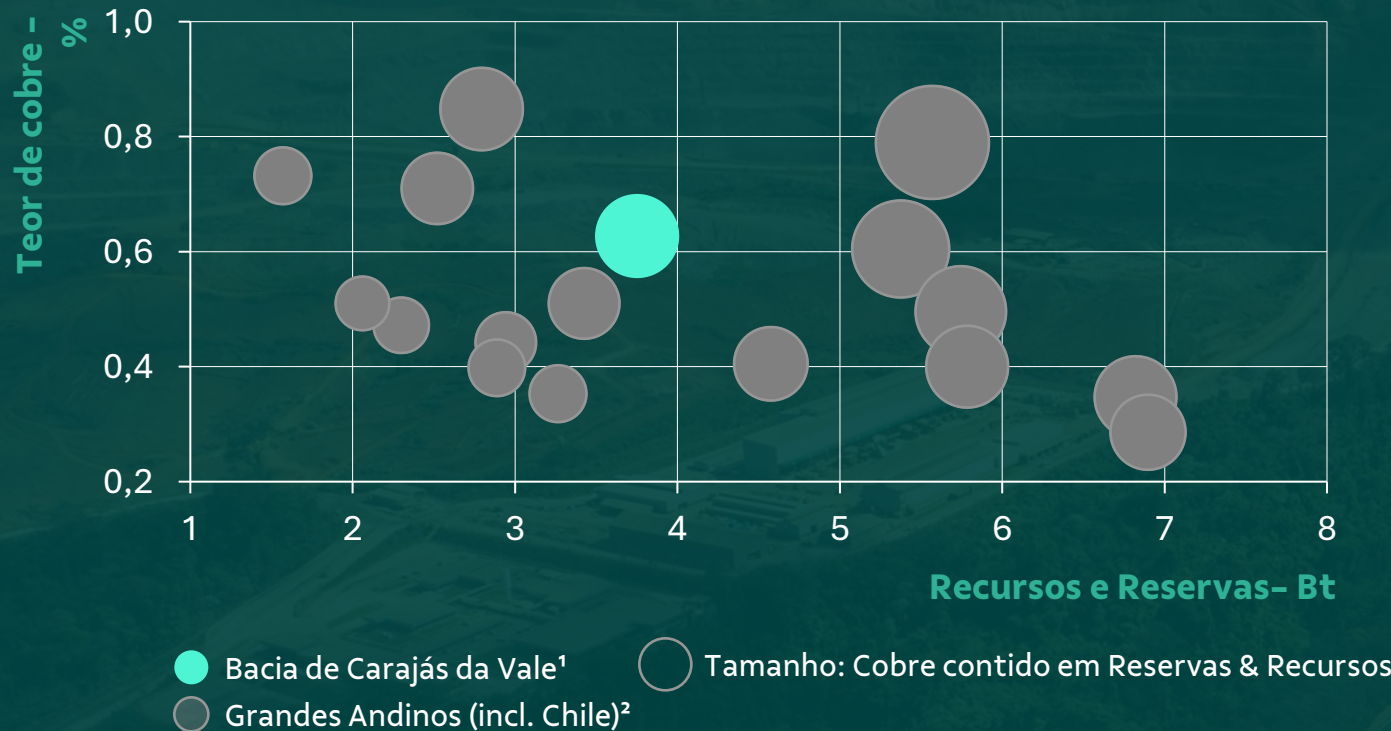


Acelerando o crescimento de cobre

Criando o caminho certo para expansão acelerada

Bacia de Carajás se compara relativamente bem a grandes depósitos andinos

Reservas e Recursos Minerais de Cobre



> 20 Mt de cobre contido em teores competitivos

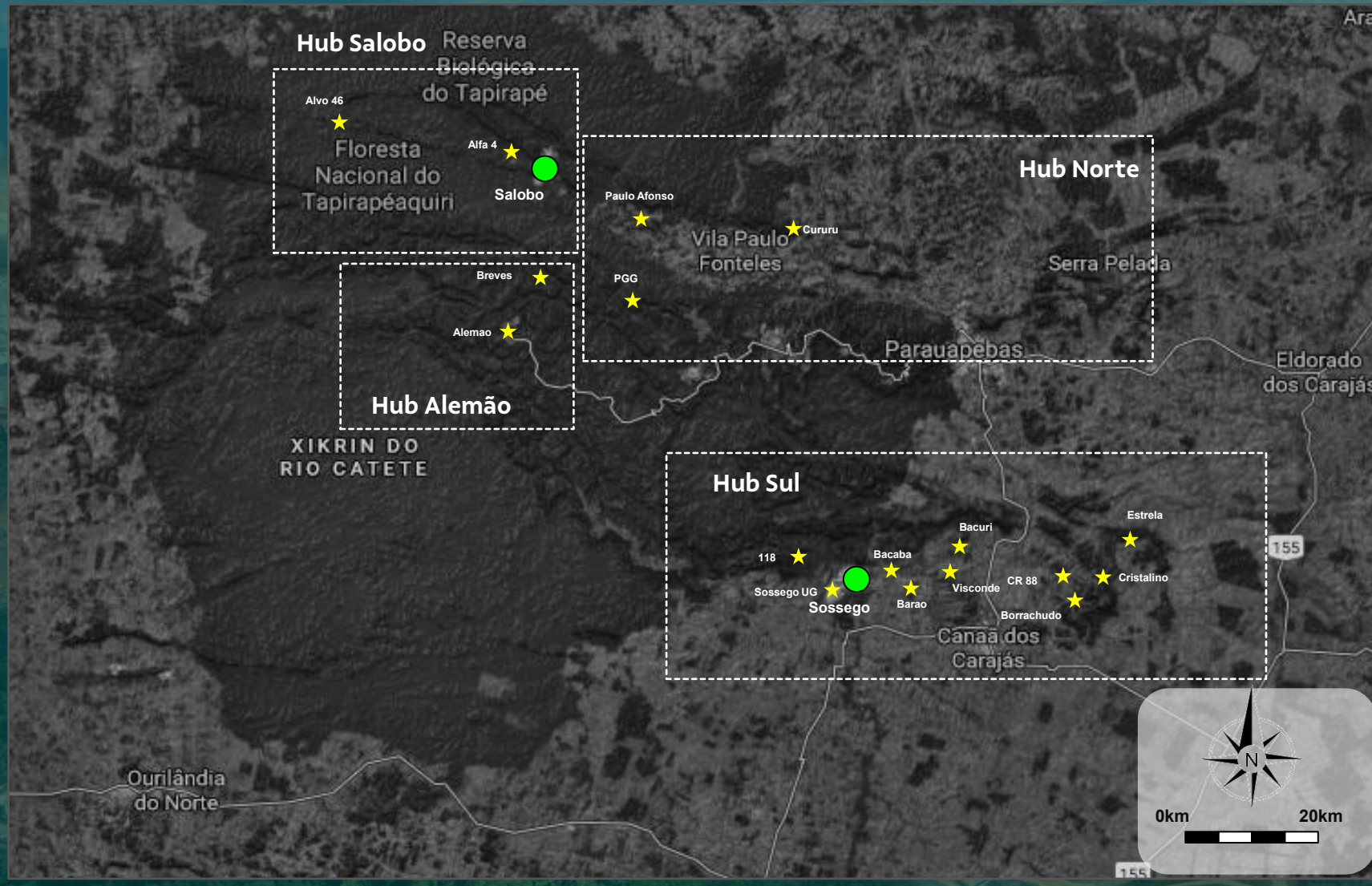
0,63% Cu vs. 0,46% da média da indústria

Infraestrutura de logística de granéis mina-ferrovia-porto

Potencial de recursos para desenvolvimento de projetos adicionais

¹ Compreende os recursos atuais da Bacia de Carajás, incluindo os depósitos de Salobo, Sossego, Alemão e Paulo Afonso, em 31 de dezembro de 2023, conforme Formulário Vale 20-F. ² Refere-se a depósitos com mais de 10 Mt de cobre contido, compreendendo Collahuasi, Escondida, El Teniente, Queblada Blanca, Cerro Verde, Los Bronces (incluindo subterrâneo), Toquepala, El Abra, Andina, Los Pelambres, Radomiro Tomic, Nueva Union, Chuquicamata, Centinela e Quellaveco. Fonte: Vale e S&P Capital IQ.

Acelerando o crescimento de cobre em Carajás

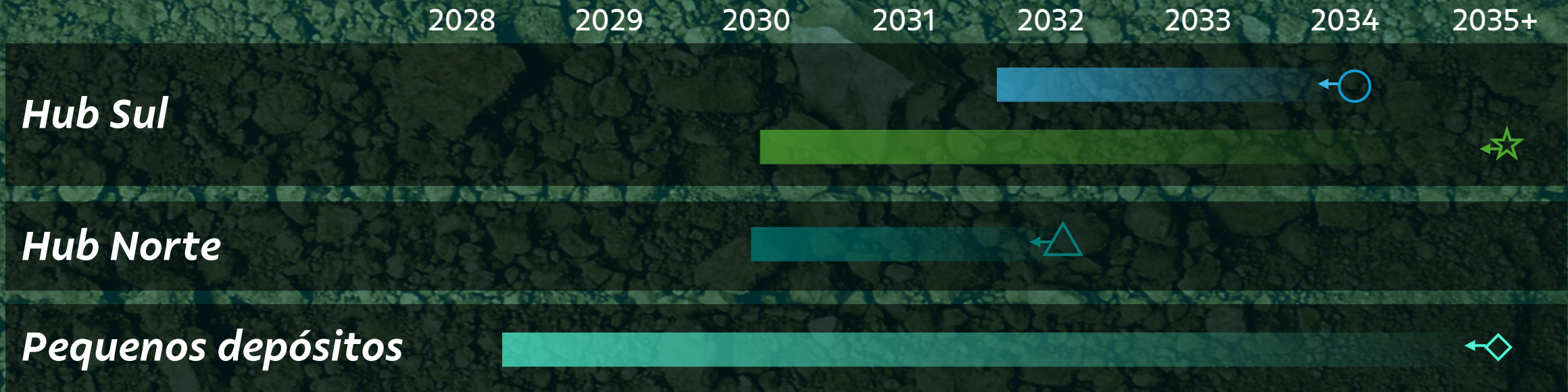


Hub Sul
antecipar o desenvolvimento de projetos existentes


Hub Norte
acelerar o desenvolvimento de Paulo Afonso

Pequenos depósitos
avançar projetos por meio de parcerias atrativas


Antecipação de projetos




Cristalino¹
60-70 ktpa
LOM: ~20 Anos




Projeto 118¹
60-70 ktpa
LOM: ~10 Anos



Paulo Afonso
70-100 ktpa
LOM: ~20 Anos



Pequenos depósitos
35-45 ktpa
LOM: 5-10 Anos



Nota: LOM conhecido como "life of mine" ou vida útil da mina.
¹ Capacidade adicional da planta suportada pelo 118 e/ou Cristalino.

Potencial para acelerar a produção de cobre

Produção de cobre – ktpa

420-500

Plano atual
2030

Ramp-up de Alemão e iniciativas brownfield

70-100

Paulo Afonso

Hub Norte

60-70

Capacidade adicional da planta suportada por 118 e/ou Cristalino

Hub Sul

35-45

Pequenos depósitos

~700

Crescimento acelerado

Meta para atingir a nova capacidade do plano antes de **2035**

Estratégia acelerada

Alavancas da ambição de cobre



Campanha de sondagem e P&D

- Avançar na sondagem e nos estudos de engenharia
- Definir depósitos adequados para parcerias estratégicas
- Acelerar o desenvolvimento da engenharia



Capacidade de processamento

- Desenvolver capacidade de processamento adicional



Licenciamento

- Obter licenças e autorizações a tempo para todos os projetos



Vale ²⁰²⁴ **day**
New York

Cobre

Baseline de
420–500 ktpa até 2030

Acelerar o crescimento do cobre na região de Carajás

Polimetálico

Buscar toneladas de cobre adicionais...

...enquanto contribui para a redução do custo *all-in*

Níquel

Produção estável em 210–250 ktpa, até 2030

Buscar um negócio competitivo em todo o ciclo



**Sobre a
Vale**



**Soluções de
Minério de
Ferro**



**Metais para
Transição
Energética**



**Nossa
Estratégia**



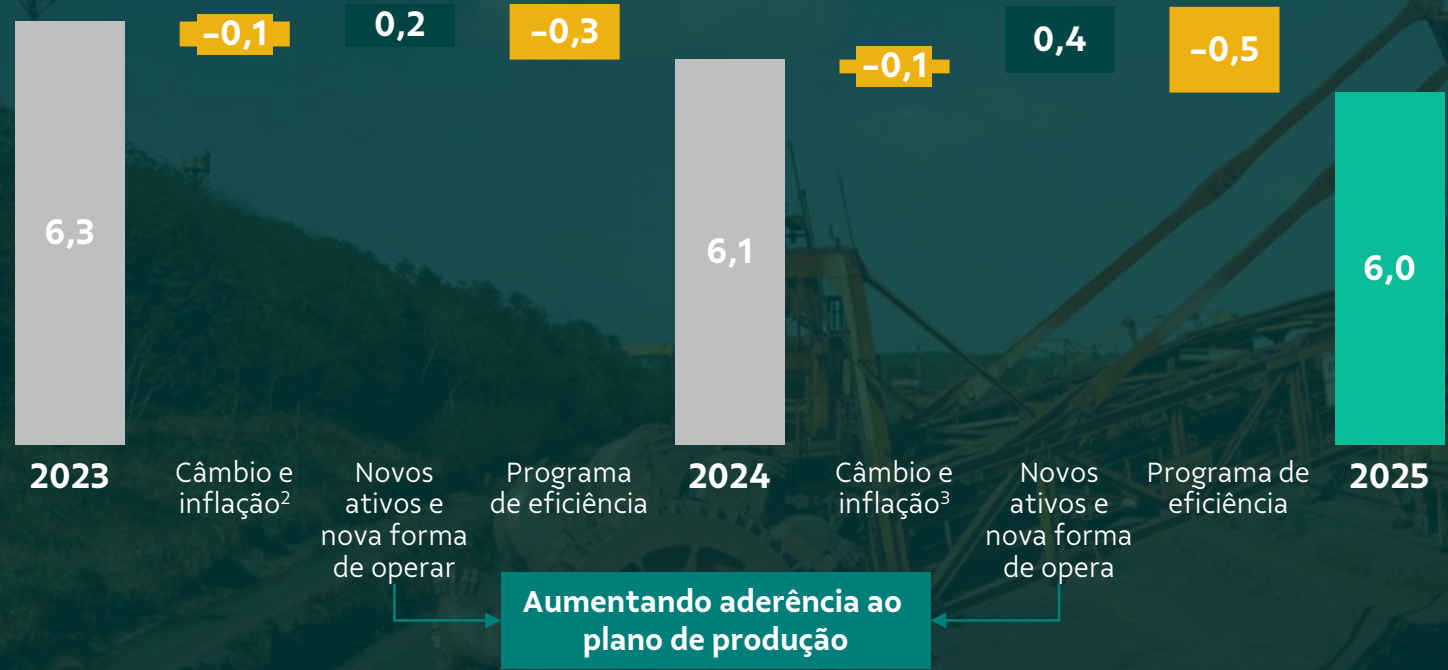
**Alocação
de Capital**



ESG

Garantindo a disciplina de custos através do programa de eficiência

Gasto Fixo – Soluções de Minério de Ferro (US\$ bilhão)¹



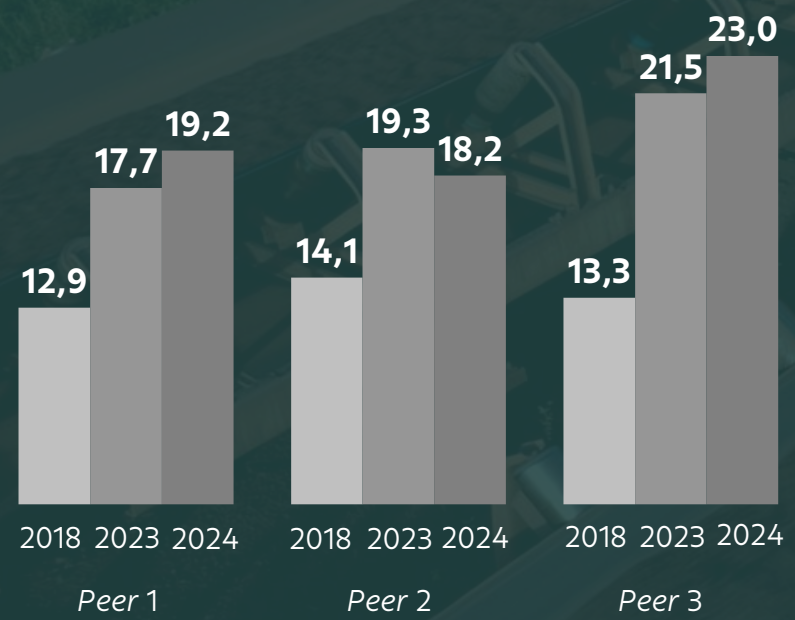
Programa de eficiência em custo

- Aceleração na redução de custos**
- Otimização das especificações de compras**
- Soluções digitais para uma organização mais enxuta**
- Continuação da eficiência em overhead**

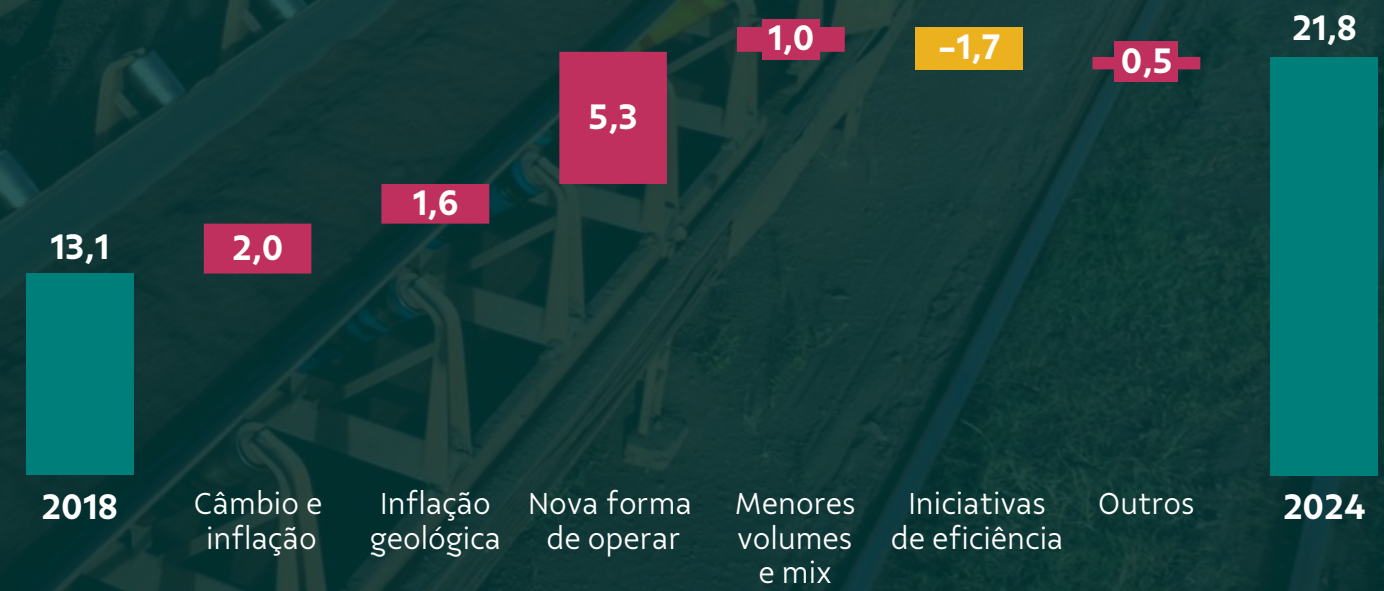
¹ Assumindo câmbio de BRL @5,28 em 2024 e @5,50 em 2025. ² Inclui câmbio (US\$ -0,3 bilhão) e inflação (US\$ 0,2 bilhão). ³ Inclui câmbio (US\$ -0,2 bilhão) e inflação (US\$ 0,1 bilhão).

Custos aumentaram em toda indústria de minério de ferro nos últimos anos

Custo caixa C1 dos Peers (US\$/t)¹



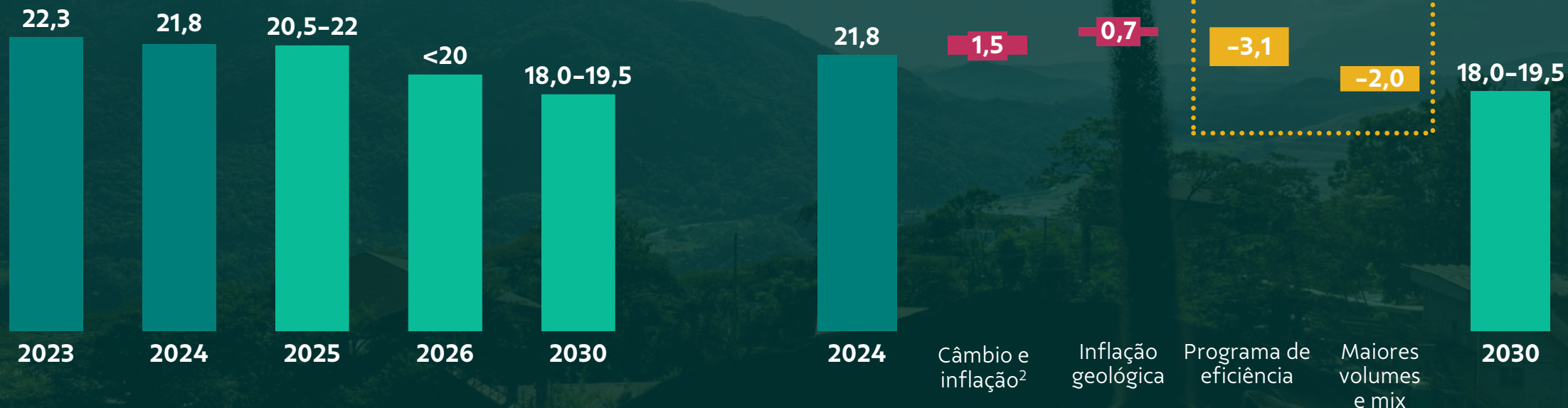
Custo caixa C1 da Vale (US\$/t)¹



¹ Custo Caixa C1 de finos de minério de ferro – excl. compras de terceiros (US\$/t). ² Considera efeito líquido de câmbio (US\$ -3,7t) e inflação (US\$ 5,7/t) entre 2018 e 2024.

Nossa meta é entregar C1 entre US\$ 18-19,5/t até 2030

Custo caixa C1 da Vale, termos nominais (US\$/t)¹



¹ Custo Caixa C1 de finos de minério de ferro – excl. compras de terceiros (US\$/t). Considera BRL@5,50 para 2025, 2026 e 2030. ² Considera uma taxa de inflação anual de ~3% para a cesta média da Vale e uma taxa de câmbio de BRL 5,50 para USD em 2030 (termos reais), ajustada para as diferenças de inflação de longo prazo entre USA e Brasil.

Competitividade ao longo do ciclo

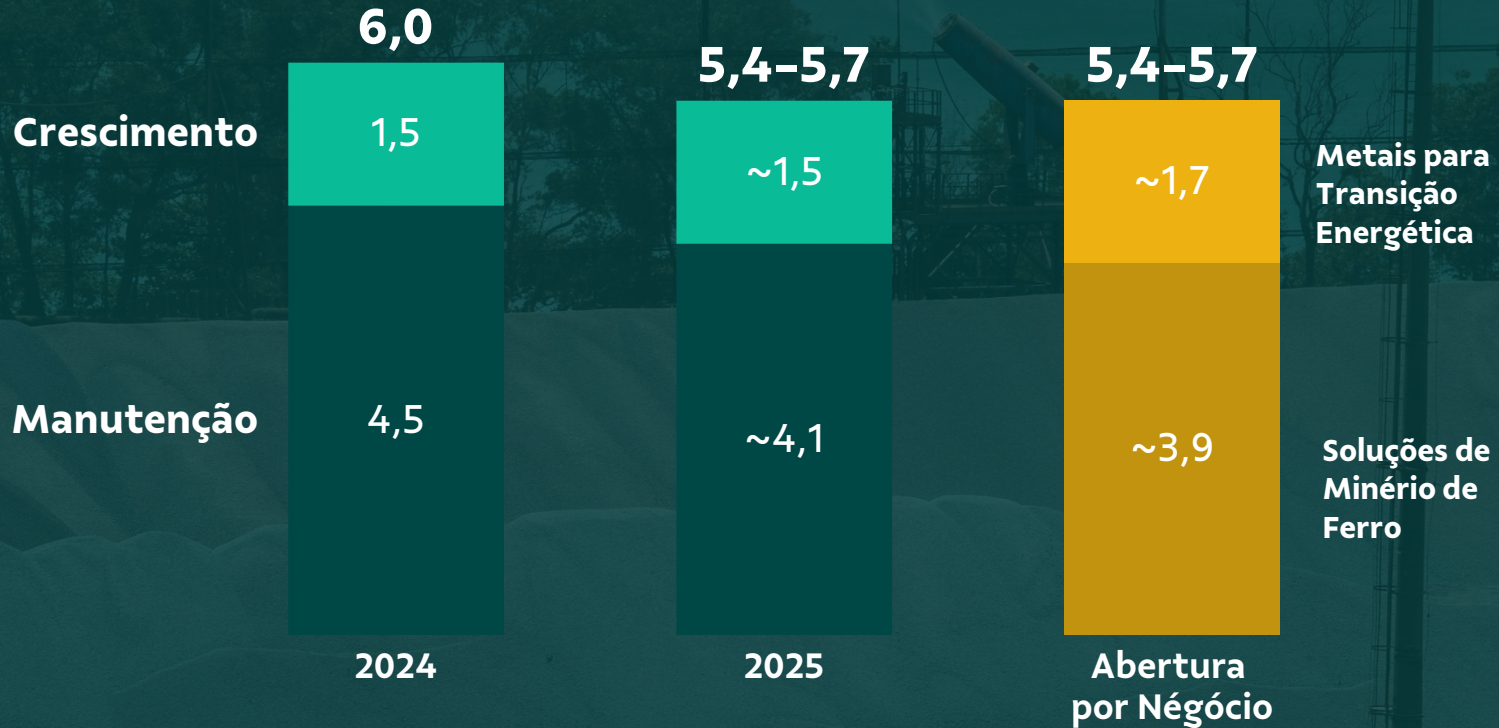
Guidance de custos (US\$/t)¹

		2024	2025	2026	Principais premissas para 2026
Minério de ferro	C1	21,8	20,5-22	< 20	<ul style="list-style-type: none"> • Maiores volumes e diluição de custo fixo • Programa de eficiência • Melhor <i>mix</i> de portfólio²
	All-in	55,9	53-57	50-54	
Cobre ³	All-in	2.616	1.000-1.500	3.200-3.700	<ul style="list-style-type: none"> • Iniciativas de revisão de ativos em andamento • Adiamiento do <i>start-up</i> de Bacaba e exaustão de Sossego • Menores teores em Salobo
	All-in	15.420	13.000-14.000	12.500-14.000	
Níquel	All-in	15.420	13.000-14.000	12.500-14.000	<ul style="list-style-type: none"> • Iniciativas de revisão de ativos em andamento • <i>Ramp-up</i> de VBME e redução de compras de terceiros • Otimização do portfólio

¹ Considera câmbio de BRL @5,50 em 2025 e 2026. ² Considera prêmio *all-in* de US\$ 3-4/t em 2025 e US\$ 4-6/t em 2026. ³ Considera faixa de preços do ouro de US\$3.500/onça troy a US\$4.100/onça troy para o 4T25 e US\$ 2.211/tr. oz. para 2026.

Capex estável enquanto equilibra o crescimento com geração de valor

CAPEX (US\$ bi)



- Capex controlado e eficiente para sustentar a produção
- Otimização de ativos
- Oportunidades de crescimento com geração de valor

Executando nossos compromissos

Cronograma esperado de desembolso de caixa (US\$ bi) ^{1, 2}

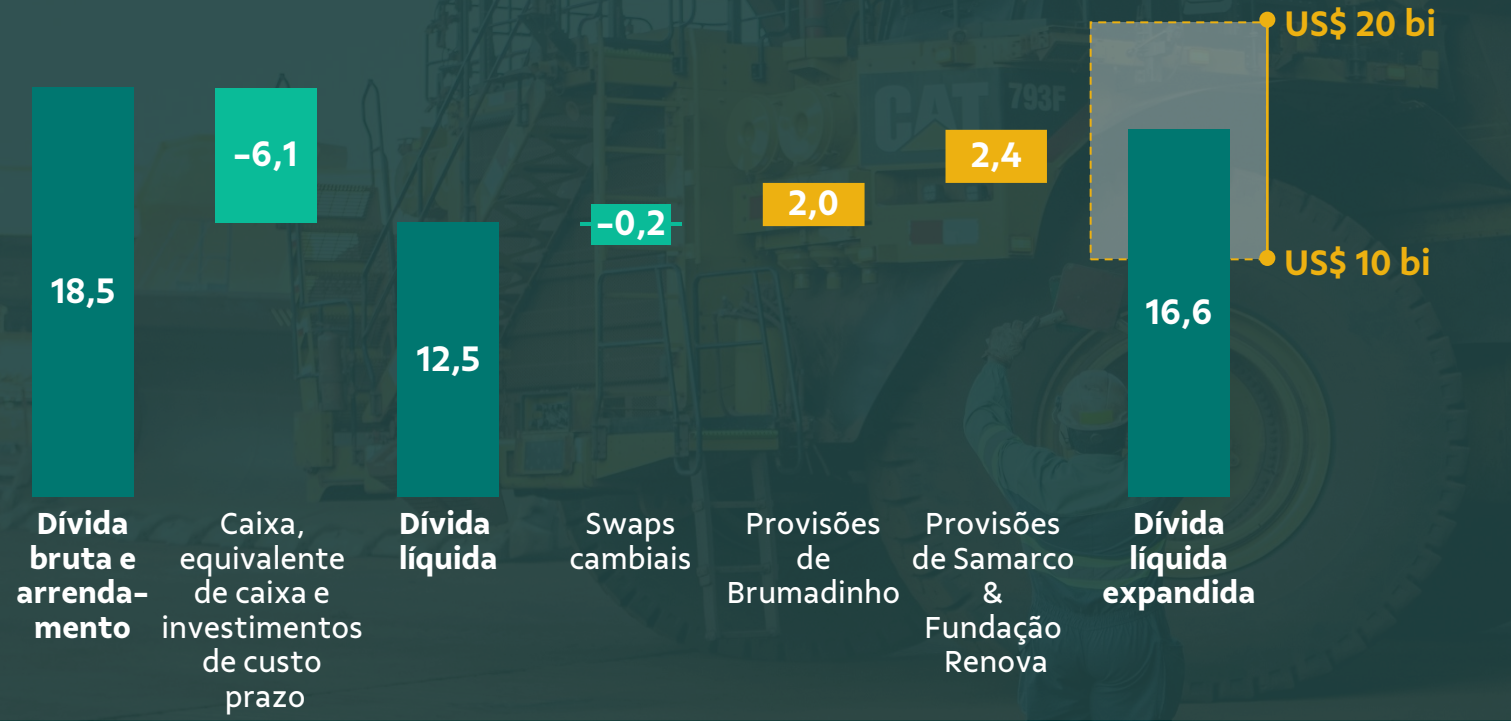
Incluídos na dívida líquida expandida

	2025 ³	2026	2027	2028	2029	2030	Méd. '31-35	
Acordos de Brumadinho⁴	1,0	0,9	0,6	0,4	0,3	0,3	0,2	79% do Acordo de Reparação concluído até Set/25
Acordo Samarco⁵	2,5	0,9	0,6	0,4	0,3	0,3	-	Considera que a Samarco financiará totalmente a reparação em 2031
Descaracterização⁶	0,4	0,5	0,5	0,2	0,2	0,2	0,2	Desembolsos de caixa estáveis
Despesas incorridas	0,4	0,3	0,3	0,2	0,2	-	-	Redução gradual ao longo dos anos
Total	4,2	2,6	2,0	1,2	1,0	0,8	0,4	

¹ Desembolsos de caixa esperado para os períodos de 2025-2035, dado uma taxa de câmbio BRL/US\$ de 5,3186. ² Valores expressos sem desconto a valor presente, líquido de depósitos judiciais e não corrigido pela inflação. ³ Inclui os desembolsos do 9M25 e os valores projetados para o 4T25. ⁴ Desembolsos relacionados ao Acordo de Reparação Integral que termina em 2031. ⁵ Inclui estimativas da contribuição da Samarco para o acordo de Mariana. ⁶ Média anual esperada dos desembolsos de caixa para as provisões de descaracterização para os períodos de 2028-2035 é de US\$ 243 milhões por ano.

Confortáveis com nossa meta atual de dívida líquida expandida

Dívida líquida expandida (US\$ bi)



Alocação de capital disciplinada

- A meta atual vai continuar a orientar a companhia no próximo ciclo
- Permanecendo comprometido com a política de dividendo
- Dividendo extraordinário sujeito à geração de caixa e da dívida líquida expandida

Nota: No 3T25.



Abordagem disciplinada para alocação de capital

Equilibrando crescimento e retorno aos acionistas



Investimentos

- Execução eficiente de capex
- Limites certos para o crescimento
- Retornos sólidos ao longo do ciclo



Retorno aos acionistas

- Remuneração adequada aos acionistas ajustada ao risco
- Dividendos e recompras



Balanço

- Forte liquidez
- Direcionar a alavancagem para considerar momentos desafiadores do ciclo



**Sobre a
Vale**



**Soluções de
Minério de
Ferro**



**Metais para
Transição
Energética**



**Nossa
Estratégia**



**Alocação
de Capital**



ESG

Reconstruindo a confiança com a sociedade

Reparações

Baseado em Seis Princípios¹

- Desculpas públicas
- Restituição
- Reabilitação
- Compensação (econômicas e não econômicas)
- Sanções (legais e administrativas)
- Medidas para não repetição



Principais ações

- Obras emergenciais
- Pagamentos de indenização
- Projetos (infraestrutura, socioeconômico, ambiental)
- Regiões de reassentamento e evacuadas



Recuperar a licença social para operar

Ainda estamos aprendendo

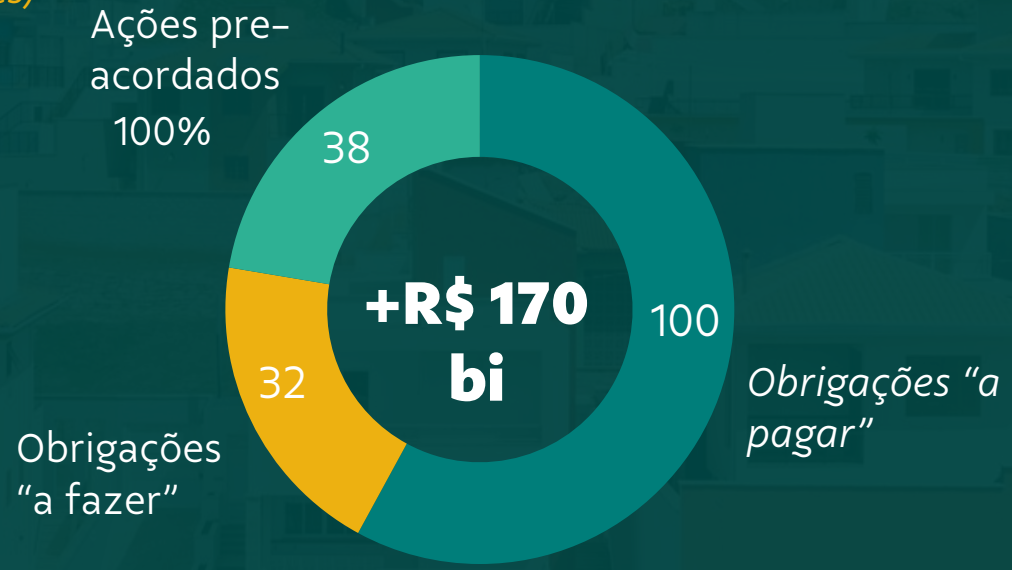
- Escuta ativa
- Empatia
- Humildade
- Assumindo a responsabilidade
- Presença local

¹Baseado nos Princípios Básicos e Diretrizes sobre o Direito a Recurso e Reparação da ONU.

Acordo definitivo de Mariana assinado: out/24

Acordo Definitivo

(R\$ bilhões)



Remediação e Indenização já desembolsadas

~R\$ 70 bilhões¹

750 mil
Pessoas indenizados²

95,5% de soluções habitacionais fornecidas

964k m³ de rejeitos removidos

Atualização PID³ (14 de outubro de 2025)

+327k
indivíduos aderentes

+291k
acordos assinados

+275k
indenizações já pagas
(R\$ 10,1 bi)

Observação: informações fornecidas pela Fundação Renova, Saiba mais em www.fundacaorenova.org
¹ Dados de outubro 2025. ² Incluindo pagamentos emergenciais. Acordos de indenização incluem PID.
³ PID = Programa Indenizatório Definitivo.

Progresso da reparação de Brumadinho continua avançando

Acordos adicionais: R\$ 25,4 bilhões³

Compensação emergencial, centros comunitários, parques, fornecimento e monitoramento de água, iniciativas de turismo, compensação individual



R\$ 18,9 bilhões

pagamentos feitos, incluindo compensações individuais para mais de 17,300 pessoas

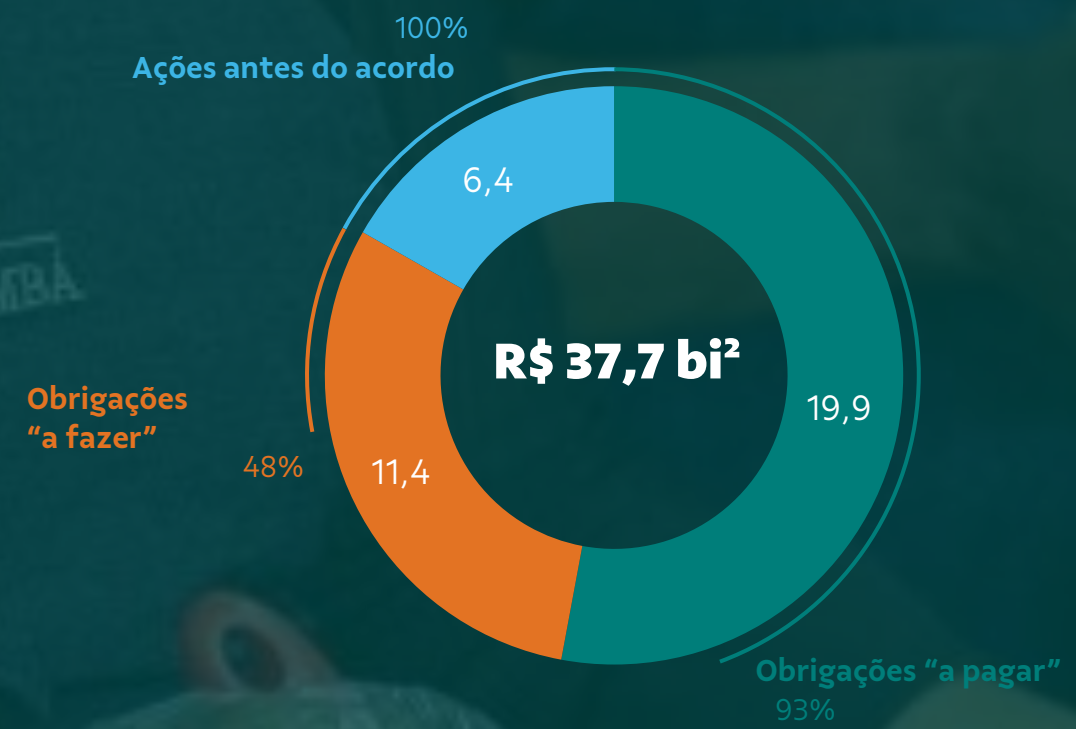


R\$ 6,5 bilhões

pagamentos programados para 2025-2029

2019	2021	Out 2025	2026	2031
Rompimento da barragem B1	Acordo de Reparação Integral de Brumadinho	79% Concluído¹	Completar 100% das obrigações a pagar	Completar 100% das obrigações a fazer

Acordo de Reparação Integral²: R\$ 37,7 bilhões (R\$ bilhão)



¹ Progresso considerando desembolsos até outubro de 2025. ² Conforme Acordo de Reparação Integral firmado em fevereiro de 2021, valor nominal. Valor total com IPCA = R\$ 40 bilhões ³ - 70% executado

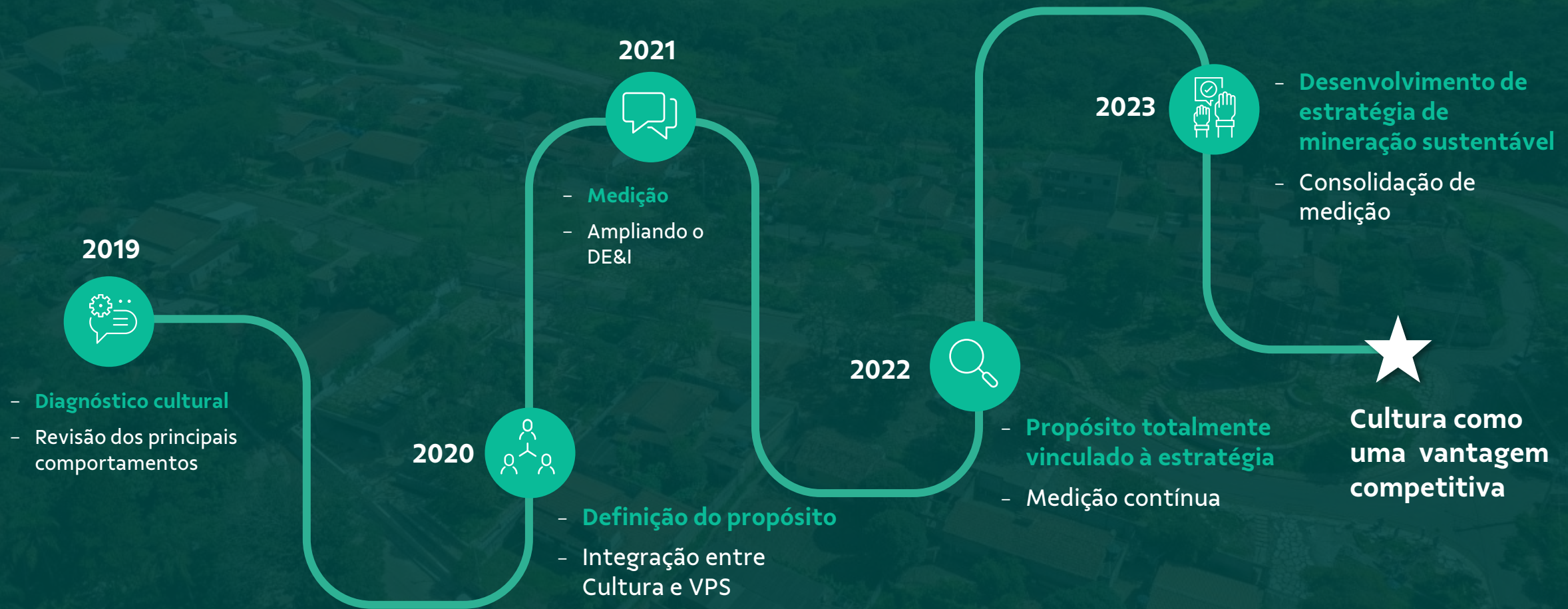
Compromissos em nossa jornada para nos tornarmos um parceiro confiável para a sociedade

	Antes de Brumadinho	Agora ⁴	Compromissos
Mudanças climáticas e Energia	<ul style="list-style-type: none"> 79% de consumo de eletricidade renovável globalmente¹ Meta de reduzir a intensidade das emissões de GEE em 16%² e nenhuma meta de Escopo 3 	<ul style="list-style-type: none"> Emissões de Escopo 1 e 2 reduzidas em 26,9% Emissões de escopo 3 88,3% de progresso em direção à meta 100% de consumo de energia renovável no Brasil e 84,3% globalmente 	<ul style="list-style-type: none"> Reduzir as emissões absolutas de gases do efeito estufa (GEE), de Escopos 1 e 2, em 33% até 2030; Alcançar emissão líquida zero nos Escopos 1 e 2 até 2050; Reduzir em 15% as emissões net de Escopo 3 até 2035 100% de consumo de energia elétrica renovável no Brasil até 2025 (alcançada em 2023) e globalmente até 2030
Florestas e Água	<ul style="list-style-type: none"> ~850.000 ha de floresta protegida, sendo 80% na Amazônia Meta de reduzir o consumo de água doce em 10% 	<ul style="list-style-type: none"> +218.000 ha de florestas protegidas e restauradas desde 2020 Redução de 31% no consumo de água 	<p>Recuperar e proteger +500.000 ha de áreas florestais além das fronteiras da empresa até 2030</p> <p>Reduzir a captação de água doce em 27% até 2030⁵</p>
Saúde e Segurança	<ul style="list-style-type: none"> 21 lesões de alto potencial registradas² 23.000 registros de exposições a agentes perigosos para a saúde no local de trabalho 	<ul style="list-style-type: none"> N1 = zero e N2 = 5⁷ 60+% redução alcançada e 9.200 exposições registradas 	<p>Zerar fatalidades</p> <p>Reduzir N1+N2 em ≥10%⁶</p> <p>Reduzir exposições a agentes perigosos para a saúde no local de trabalho em 50% até 2025</p>
Comunidades Resilientes	<ul style="list-style-type: none"> Sem meta 	<ul style="list-style-type: none"> 51,000 pessoas envolvidos em ações para combater a pobreza 5 de 11 comunidades indígenas engajadas no desenvolvimento de seus planos de UNDRIP⁴ 	<p>Apoiar a saída de 500.000 pessoas da pobreza extrema</p> <p>Apoiar as comunidades indígenas vizinhas às operações da Vale em seus planos em busca dos direitos alinhados com a UNDRIP</p>

E (Environment) S (Social)

¹ Considerando o valor base de 2017. ² Esses eventos incluem fatalidades e lesões que alteram a vida (conhecidas como eventos N1), bem como lesões registráveis de alto potencial (conhecidas como eventos N2). ³ Declaração das Nações Unidas sobre os Direitos dos Povos Indígenas. ⁴ Data em dezembro de 2024, salvo indicação em contrário. ⁵ A meta considera o uso específico médio acumulado de água nova. ⁶ Em comparação com os resultados de final de ano do ano anterior. ⁷ Dados do 1S25.

Construindo uma organização voltada para as pessoas



Aprendendo juntos

15 anos aprimorando as práticas de gestão de Direitos Humanos



Política Global de Direitos Humanos desde 2009 e aderente às principais iniciativas e diretrizes multissetoriais



Riscos de violação de Direitos Humanos fazem parte do Mapa Global de Riscos Integrados da Vale



100% das operações da Vale com suas avaliações de risco de Direitos Humanos registrada em nosso sistema global de gestão de risco



100% de nossas operações no Brasil, Canadá, Omã, Malásia e Indonésia passam por *due diligence* de Direitos Humanos



Treinamento obrigatório em direitos humanos para todos os funcionários desde 2021, e prestadores de serviços em todo o mundo também são treinados



Implementação do Programa Salário Digno, abrangendo 100% dos empregados diretos da Vale



Fortalecimento da gestão dos direitos humanos na cadeia de suprimentos, incluindo HRDD com fornecedores críticos no Brasil, Canadá e Malásia





Compromissos e Parcerias sobre questões importantes de Direitos Humanos para avançar a agenda


Desempenho Social

Desenvolvimento local e relações com a comunidade

Quase US\$ 1 bilhão gasto em iniciativas sociais e institucionais em 2024

 A Vale interage com **1.214** comunidades locais, **91** comunidades tradicionais e **28** povos indígenas

 **368** planos de relacionamento com a comunidade implementados

 **93,5%** das comunidades de alta prioridade têm planos de relacionamento com a comunidade em vigor



Desempenho Social

Fortalecendo relacionamentos com comunidades indígenas



Implementação da estratégia de engajamento para promover benefícios mútuos e apoiar a autonomia e resiliência dos povos indígenas



A Vale abriu mão de processos de mineração em terras indígenas no Brasil



5 dos 11 povos indígenas com os quais a Vale se relaciona no Brasil estão engajados na implementação de seus planos de acordo com os direitos previstos na Declaração das Nações Unidas sobre os Direitos dos Povos Indígenas



Cerca de 15.000 indígenas foram beneficiados por meio de acordos com 9 povos indígenas.



Programa de apoio à permanência e oportunidades para Povos Indígenas na Universidade, com 140 estudantes indígenas apoiados de 47 Terras Indígenas

Desempenho Social

Combater a pobreza é essencial para desenvolver comunidades resilientes...

Acompanhamento Familiar Multidimensional

- Desenvolvido pelo Programa das Nações Unidas para o Desenvolvimento com a *Oxford Poverty* e iniciativa *Human Development*
- Medição multidimensional da pobreza: mobilização de redes, políticas públicas e iniciativas sociais locais
- Indicadores são definidos para cada dimensão selecionada, violação de direitos



Usado pelo PNUD, Banco Mundial e em programas nacionais na Colômbia, Chile, El Salvador, México, China, Vietnã e outros

Nosso progresso:

51.000 pessoas em áreas urbanas, rurais e florestais estão sendo beneficiadas por testes de conceito em andamento

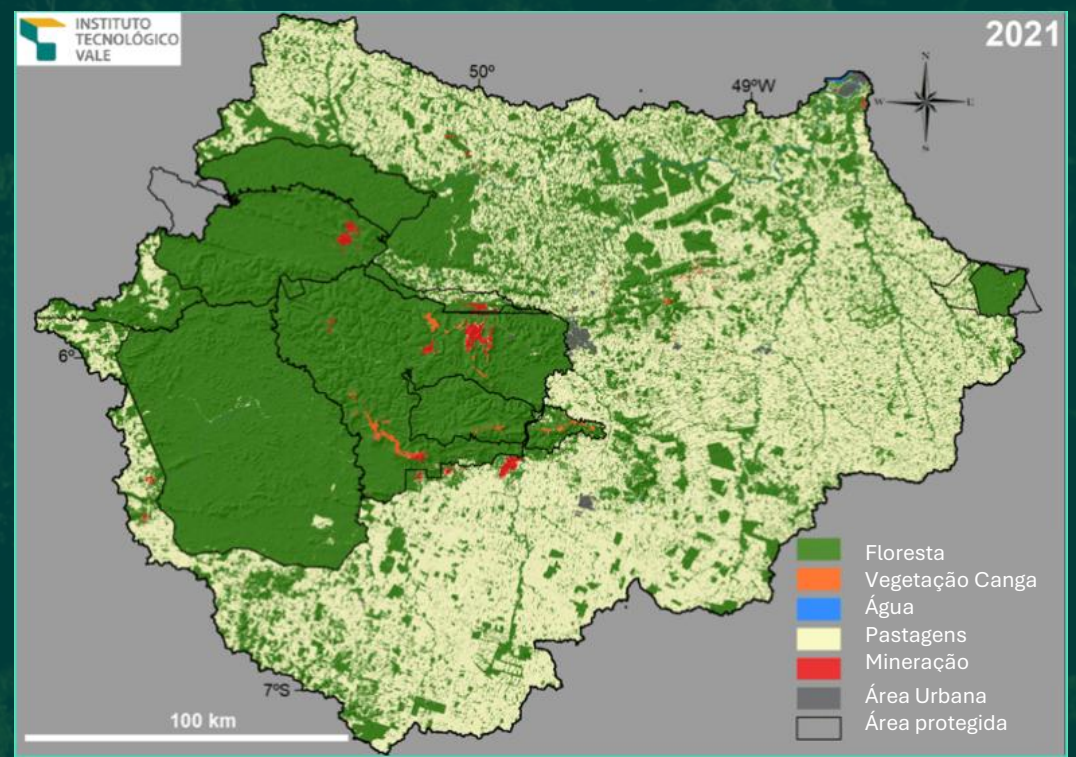
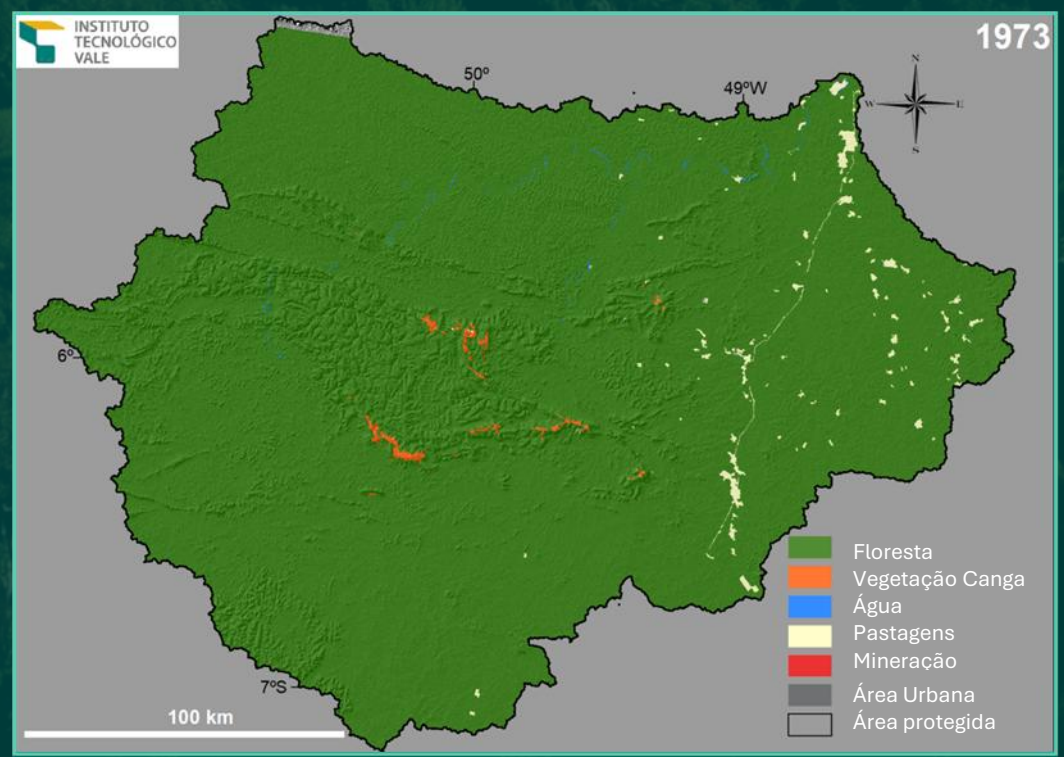
~90% deles moram no norte do Brasil e na região da Amazônia Legal

25 parcerias com organizações sociais, governos, cooperações técnicas para defesa de direitos

Apoiar a retirada de 500 mil pessoas da pobreza extrema

Deixando um legado positivo para a natureza e para as pessoas

Vale protege **~1 milhão de hectares**
e +600 espécies de fauna e flora ameaçadas



Deixando um legado positivo para a natureza e para as pessoas

Um caminho sólido para ir mais longe

Proteger e recuperar +500.000 ha:

- Colaboração com unidades de conservação e um projeto REDD+
- Apoio a empresas agroflorestais para implementação de modelos de produção regenerativa
- 218.537 ha protegidos e recuperados desde 2020

Gestão de riscos e oportunidades:

- Adoção antecipada do TNFD
- Parceria com a iniciativa 1t.org
- Impulsionar parcerias para ir além do nosso objetivo

Pioneirismo na transparência de riscos e oportunidades relacionados ao clima


A Vale é uma das primeiras a adotar os padrões do ISSB¹

Por que isso é importante?

 **1º Grande mineradora e**

1º Empresa brasileira

a publicar o Relatório de Informações Financeiras Relacionadas à Sustentabilidade

 **US\$ 1,4 bi** investido em descarbonização desde 2020

Transparência & liderança

A adoção voluntária reforça nosso papel na **mineração responsável** e na **criação de valor a longo prazo**

Foco no investidor

Visão clara de como a Vale **gerencia os riscos e oportunidades relacionados ao clima e seus impactos financeiros**

Clareza Estratégica

Divulgação de **metas climáticas, planos de transição, e impactos financeiros**

¹O ISSB (International Sustainability Standards Board) faz parte da Fundação IFRS que emite os padrões contábeis IFRS, já amplamente utilizadas por empresas e investidores em todo o mundo. O objetivo dos padrões emitidas pelo ISSB é trazer o mesmo nível de clareza, comparabilidade e rigor das demonstrações financeiras para as informações de sustentabilidade.

Principais mensagens



Segurança é nosso principal valor



Garantindo a competitividade de custos em todos os negócios, ao longo do ciclo



Portfólio flexível de minério de ferro para maximizar valor



Acelerando o crescimento de cobre com projetos que geram valor



Ser uma parceira confiável para *stakeholders* chave e para a sociedade



**Estamos construindo
uma Vale ainda melhor**

