



Apresentação

# Institucional

Relações com Investidores

Julho 2025





**Sobre a  
Vale**



**Soluções de  
Minério de  
Ferro**



**Metais para  
Transição  
Energética**



**Nossa  
Estratégia**



**Alocação  
de Capital**



**ESG**



**Sobre a  
Vale**



**Soluções de  
Minério de  
Ferro**



**Metais para  
Transição  
Energética**



**Nossa  
Estratégia**



**Alocação  
de Capital**



**ESG**

# Somos um dos líderes

*na produção global de Minério de ferro, Níquel e Cobre*



**#2** em produção de minério de ferro  
~20% do mercado transoceânico



**Maior** produtor de pelotas de minério de ferro



**#6** em produção de níquel



**#11** em reservas de **cobre**  
~20 Bt

# Vale em resumo

Produção de 2024

**328Mt**

Minério de ferro

**37Mt**

Pelotas

**348kt**

Cobre

**160kt**

Níquel

**US\$ 38,1 bi**

Receitas operacionais líquidas em 2024

Dívida líquida expandida

**US\$ 18,2 bi**

em 31 de Março de 2025

**100%** de energia renovável no Brasil

**US\$ 15,4 bi**

EBITDA Proforma em 2024

**US\$ 6,0 bi**

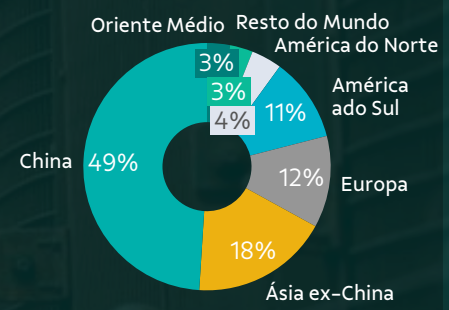
CAPEX em 2024

Líder da indústria

**TRIFR (1,1)**

em 2024

Principais Mercados – por receita (2024)



**US\$ 3,9 bi**

Pagos em dividendos & Juros sobre capital próprio em 2024

Descaracterização completa

de **17 de 30**

**barragens**

em 31 de Dezembro de 2024

**US\$ 0,4 bi**

Desembolsados em recompra de ações em 2024

Força de trabalho de

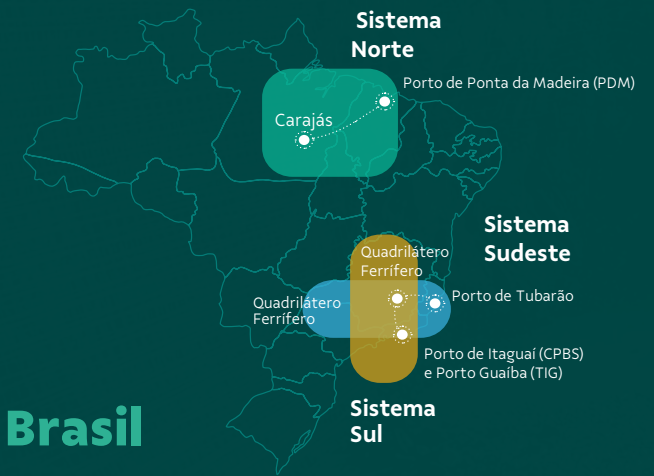
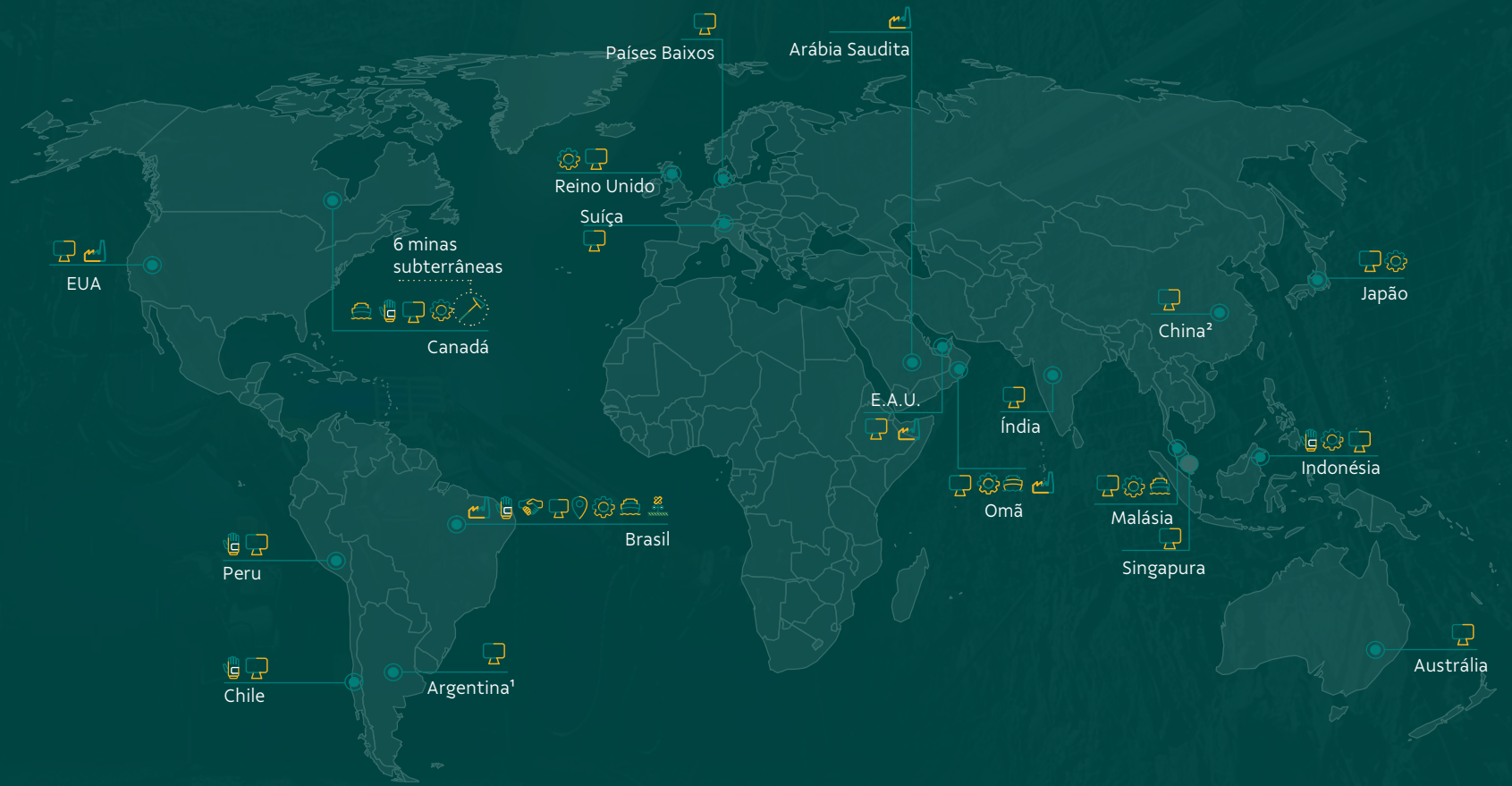
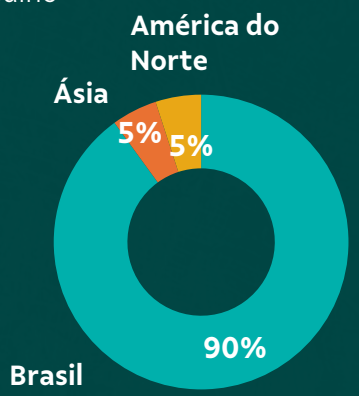
**64 mil** empregados

diretos em 2024

# Vale ao redor do mundo: Presença em 19 países

## Principais operações em:

% da força de trabalho



- Exploração
- Joint Venture
- Escritórios
- Sede
- Operação
- Porto
- Ferrovias
- Mega Hub

Nota: Em Junho de 2025. <sup>1</sup> O escritório na Argentina teve as suas atividades encerradas apenas em 31 de dezembro de 2024. <sup>2</sup> Temos acordos com 14 portos na China que fornecem serviços de blendagem para a Vale.

# Base acionária diversificada e forte governança

## Estrutura dos shareholders



### Novo Mercado

Padrão de governança corporativa mais elevada da B3



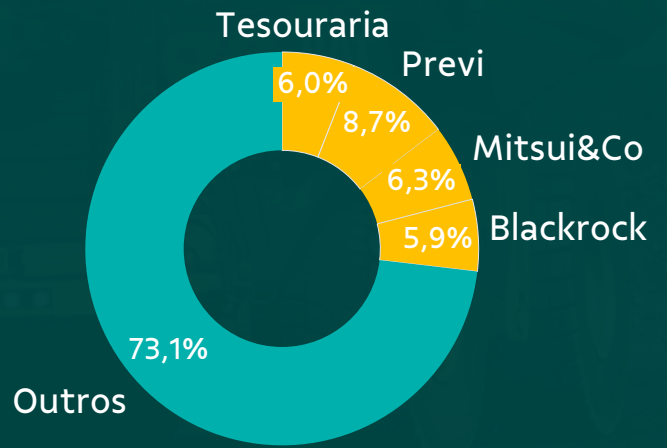
### Bolsa de Valores

B3 (Brasil) – VALE3  
NYSE (ADR) – VALE

## Composição de Acionistas da Vale

Junho de 2025

- Outros
- Acionistas com 5% ou mais do capital total



## Melhores práticas de governança

- **Maioria** de membros independentes no Conselho de Administração.
- Todos membros do Conselho são **conselheiros não executivos**.
- **Presidente e Vice-Presidente do Conselho** são eleitos pelos acionistas.
- Comitê de Auditoria e Riscos composto inteiramente de **conselheiros independentes**.
- O papel do *Lead Independent Director*
- **Comitê de Nomeação** define os indicados do Conselho de Administração

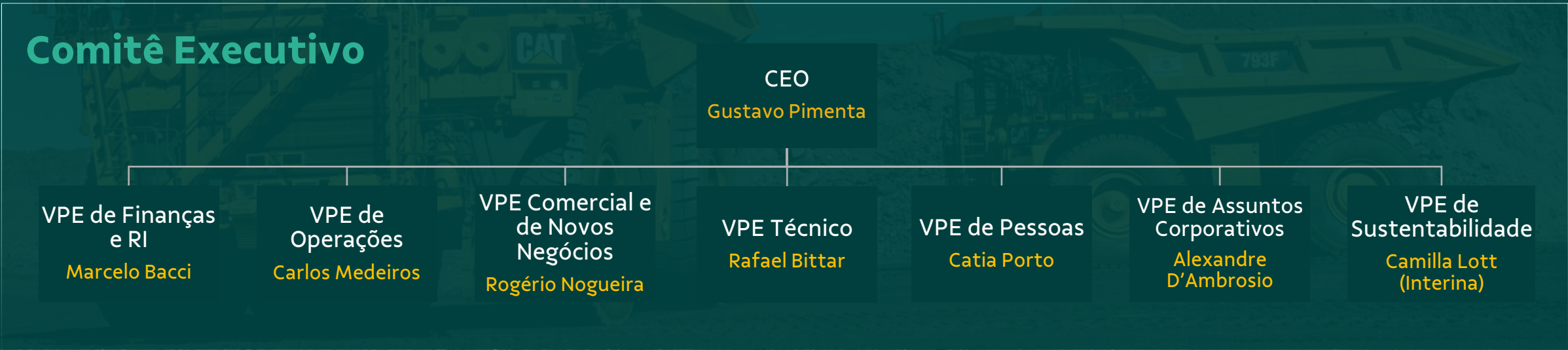
Nota: A Previ é acionista da Litel Participações S.A. (Litel) e Litela Participações S.A. (Litela), que faziam parte do antigo grupo de controle da Vale. A Blackrock é reportada considerando o *Schedule 13F*, protocolado na SEC em 14 de fev. de 2025 e estimativa da base Bradesco em 31/12/2024. Tesouraria: posição ocupada pelas empresas MBR S.A., Vale Holdings B.V. e Vale S.A. O número de ações é apresentado com base nas informações contidas nos livros de ações da Vale.

# Governança Corporativa

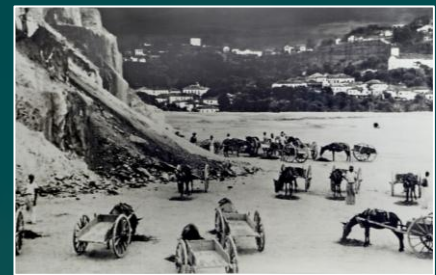
## Conselho de Administração<sup>1</sup>



## Comitê Executivo



# Nossa jornada



Fundação da Vale do Rio Doce

19  
42



Inauguração do Porto de Tubarão

19  
56

19  
69

Primeira produção de pelotas

19  
67

Descoberta de Carajás



19  
85

1º minério produzido em Carajás e inauguração da Estrada de Ferro Carajás (EFC)

19  
97



Privatização da CVRD

20  
06

Aquisição da INCO



20  
09

CVRD reformulada para



# Nossa jornada



# Vale Hoje

Uma empresa  
focada com dois  
negócios únicos  
e irreplicáveis



Soluções de  
Minério de  
ferro



Metais para  
Transição  
Energética



**Sobre a  
Vale**



**Soluções de  
Minério de  
Ferro**



**Metais para  
Transição  
Energética**



**Nossa  
Estratégia**

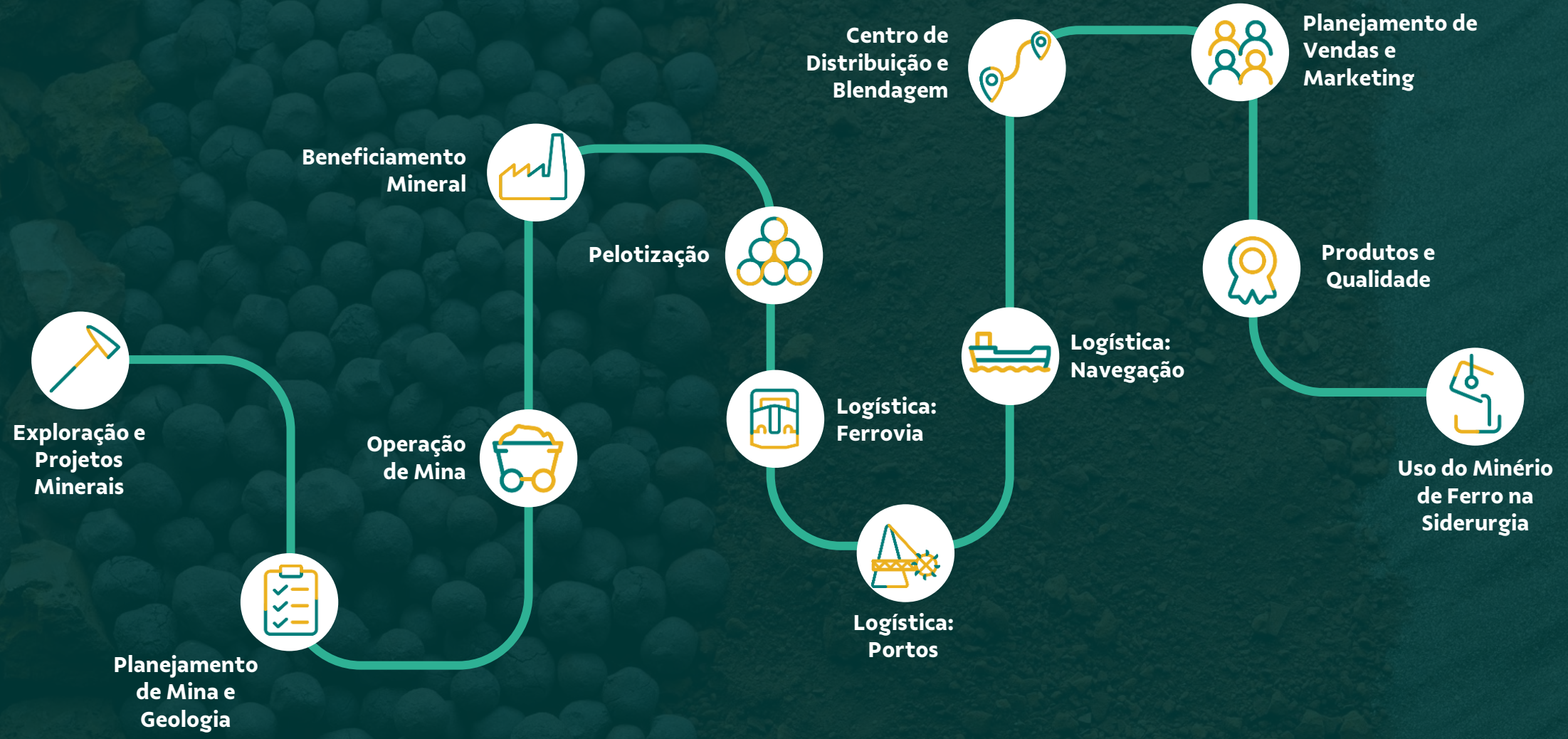


**Alocação  
de Capital**



**ESG**

# Da mina ao cliente





# Principais produtos de minério de ferro da Vale

## Finos de minério de ferro

### Finos de Carajás

- 65% Fe
- Baixos contaminantes (sílica, alumina e outros)
- Produzido nas minas do Sistema Norte

### Brazilian Blend fines

- 62% Fe
- Baixa alumina
- Produzido a partir da mistura dos finos de Carajás e alta sílica

### Finos de Alta Sílica

- Minério de ferro de alta sílica, normalmente usado para mistura
- Produtos flexíveis, com opções de concentração
- Produzido nas minas do Sistema Sul e Sudeste

## Aglomerados

### Pelotas de Redução Direta

- Aglomerados para uso em Forno de Redução Direta

### Pelotas de Alto-forno

- Aglomerados para uso em Alto-forno

### Briquetes

*Desenvolvido pela Vale*

NOVO

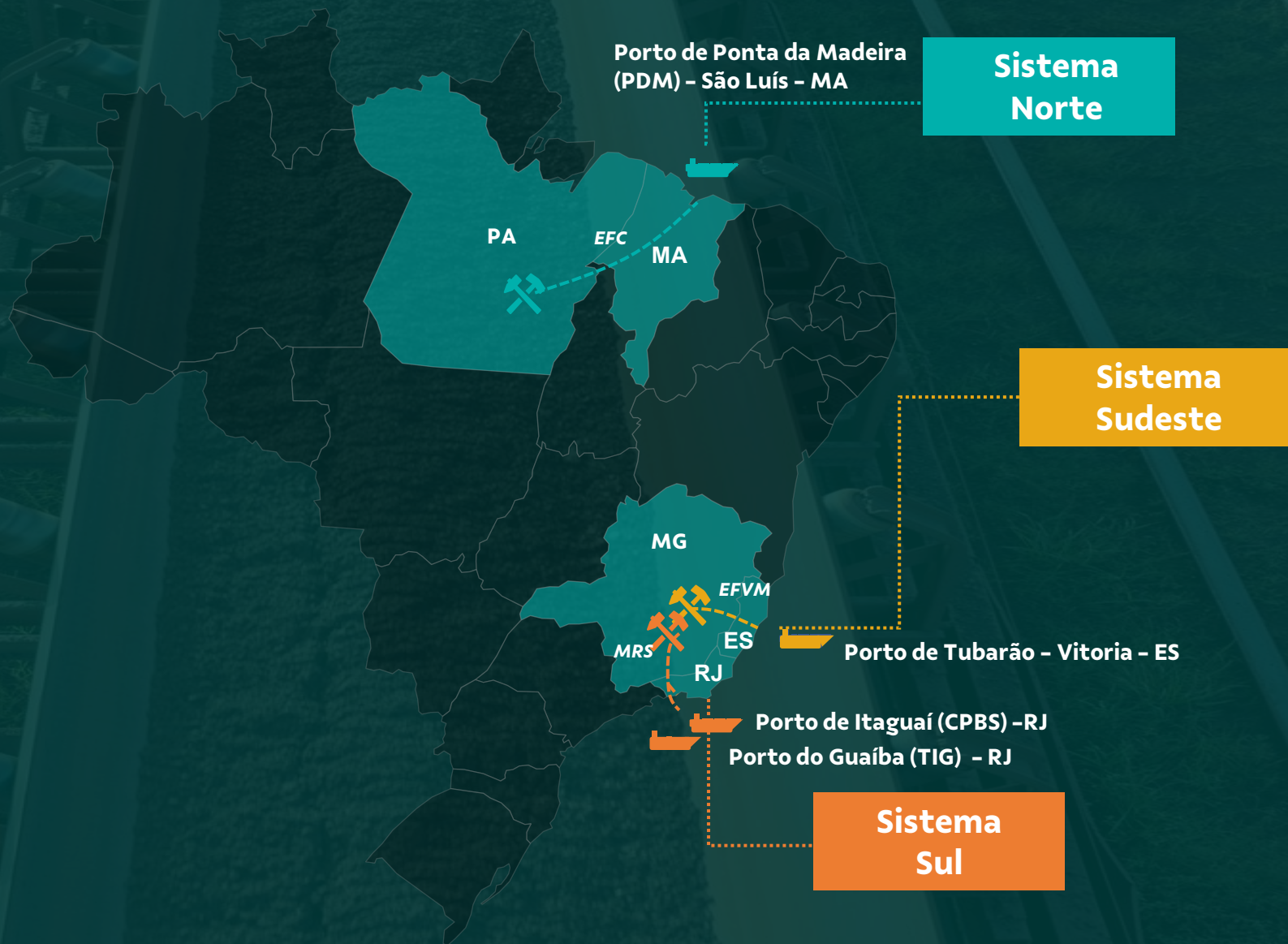
- Mesmas aplicações das pelotas nos altos-fornos e de redução direta
- Menor emissão de CO<sub>2</sub> em relação à produção de pelotas
- Início da produção comercial



# Vale opera três sistemas de produção de minério de ferro no Brasil, incluindo minas, usinas de beneficiamento, ferrovias e portos

## Estados Brasileiros:

- MA = Maranhão
- PA = Pará
- MG = Minas Gerais
- ES = Espírito Santo
- RJ = Rio de Janeiro



# Vale opera três sistemas de produção de minério de ferro no Brasil

## Sistema Norte



- 3 complexos minerários
- EFC - 997 km de ferrovia
- 5 berços (3 berços para Valemax)

## Sistema Sudeste



- 3 complexos minerários
- EFVM - 905 km de ferrovia
- 3 berços (1 berço para Valemax)

## Sistema Sul



- 2 complexos minerários
- Sistema Logístico MRS
- 3 berços (1 berço para Guaibamax)

Nota: EFC referente à Ferrovia Carajás e EFVM referente à Ferrovia Vitória-Minas. A MRS é subsidiária da Vale.



# A Vale tem um total de 11 plantas de pelotização

## São Luís

Planta	Start-up	Cap. (Mtpa)
São Luís	2002	7,5
<b>Total</b>		<b>7,5</b>



São Luís

## Omã



## Sohar – Omã

Plantas	Start-up	Cap. (Mtpa)
1 e 2	2011	9,0
<b>Total</b>		<b>9,0</b>

## Fábrica e Vargem Grande

Plantas	Start-up	Cap. (Mtpa)
Fábrica	1977 <sup>2</sup>	4,5
VGR	2009	7,0
<b>Total</b>		<b>11,5</b>



Vargem Grande



Tubarão

## Tubarão

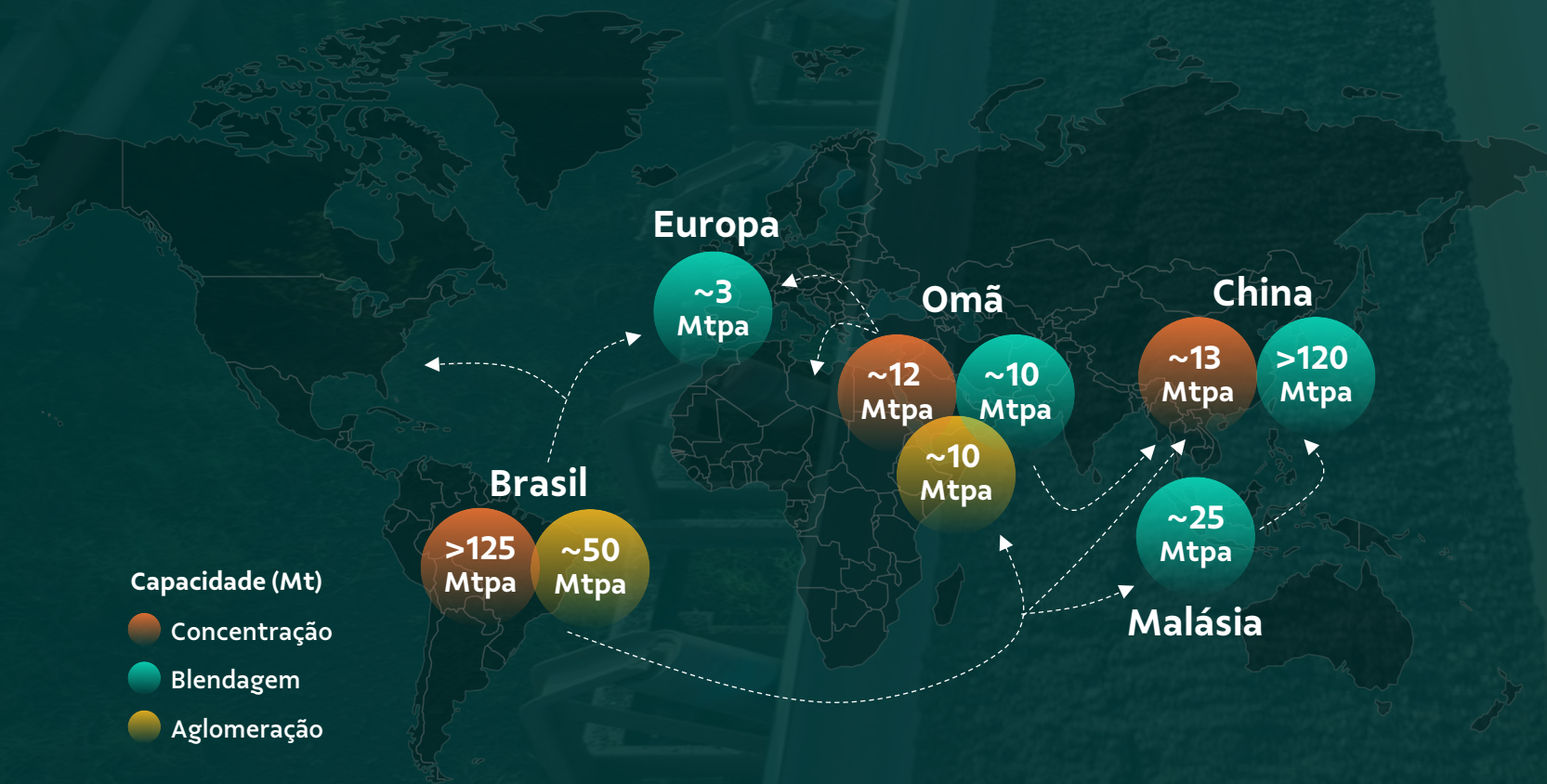
Plantas	Start-up	Cap. (Mta)
3-8	1977-2014	31,3
<b>Total</b>		<b>31,3</b>

Capacidade total de produção de pelotas ~ **59,3Mtpa<sup>1</sup>**

<sup>1</sup> Capacidade instalada. A Usina de Pelotização de Fábrica (4,5 Mtpa) está inoperante desde 2019

<sup>2</sup> Início das operações da planta da Ferteco. Incorporada pela Vale em 2003

# Flexibilidade suportada por uma cadeia de suprimentos integrada, aproximando nossas operações dos clientes



20 portos de blendagem em escala global, reduzindo o *time to market*

~150 Mtpa da capacidade de concentração para oferecer portfólio otimizado

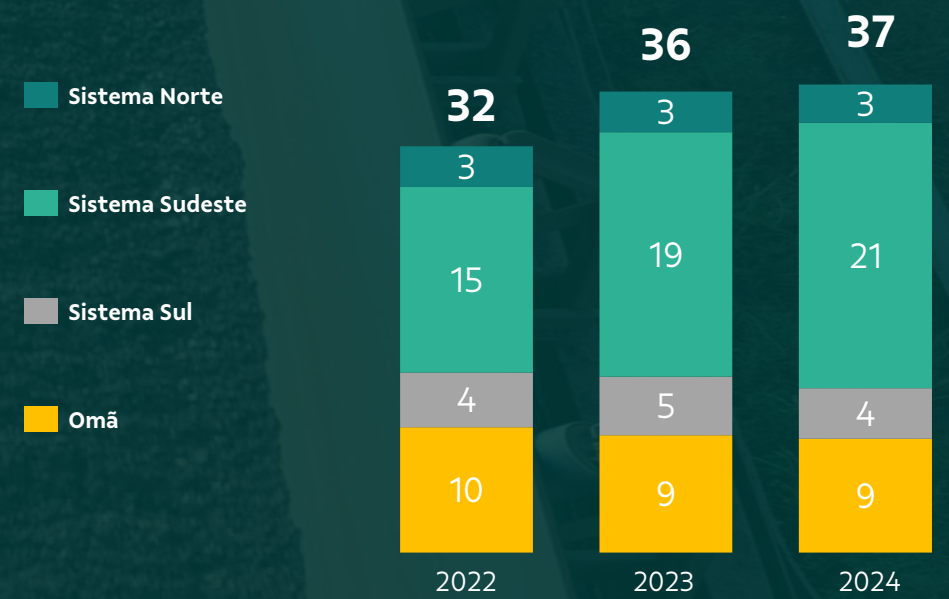
Líder no mercado de aglomerados (pelotas e briquetes)

# Desempenho operacional em 2024

## Produção de minério de ferro (Mt)



## Produção de aglomerados (Mt)



Nota: Inclui compras de terceiros, minério bruto (run-of-mine) e feed para usinas de pelotização.



# O negócio de Minério de Ferro em 2024

**US\$ 15,0 bi**

LAJIDA (EBITDA) proforma

**328 Mt**

Volume de produção de minério de ferro

**37 Mt**

Volume de produção de pelotas

**US\$ 4,0 bi**

CAPEX

**21,8 US\$/t**

Custo Caixa C1 excl. compra de terceiros

**260 Mt**

Volume de vendas de finos de minério de ferro

**38 Mt**

Volume de vendas de pelotas

**55,9 US\$/t**

Custo *all-in*

**95,3 US\$/t**

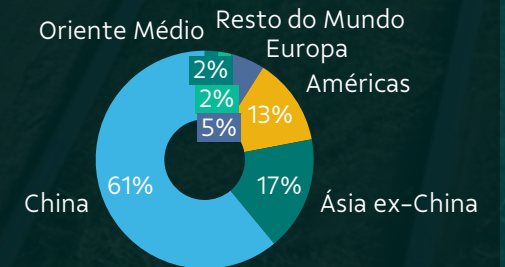
Preço realizado de finos de minério de ferro

**154,6 US\$/t**

Preço realizado de pelotas

## Receita por destino

(Finos e pelotas)





**Sobre a  
Vale**



**Soluções de  
Minério de  
Ferro**



**Metais para  
Transição  
Energética**



**Nossa  
Estratégia**



**Alocação  
de Capital**



**ESG**

# História da Vale Base Metals



Níquel descoberto na área de Sudbury

18  
53

A International Nickel Company (INCO) é criada

19  
02

Construção de minas, fundições, refinarias e usinas de energia

19  
30

PT Inco Indonesia é formada para desenvolver depósitos de níquel na ilha de Sulawesi

19  
68

19  
94

Descoberta do depósito de níquel-cobre-cobalto em Voisey's Bay

19  
96

Extensão do contrato com o Governo da Indonésia até 2025

20  
04

Início das operações na mina de cobre de Sossego

20  
06

Aquisição da Inco pela Vale



20  
14

Início das operações da planta de processamento de Long Harbour, Salobo II, e Adendo a extensão do contrato da PTVI até 2025

20  
12

Salobo I inicia operações

20  
11

Início das operações nas minas de níquel de Onça Puma e Nova Caledônia

Desinvestimento: Nova Caledônia

20  
21

Início das operações da planta de processamento de Long Harbour, Salobo II, e Adendo a extensão do contrato da PTVI até 2025

20  
21

Salobo III inicia operações

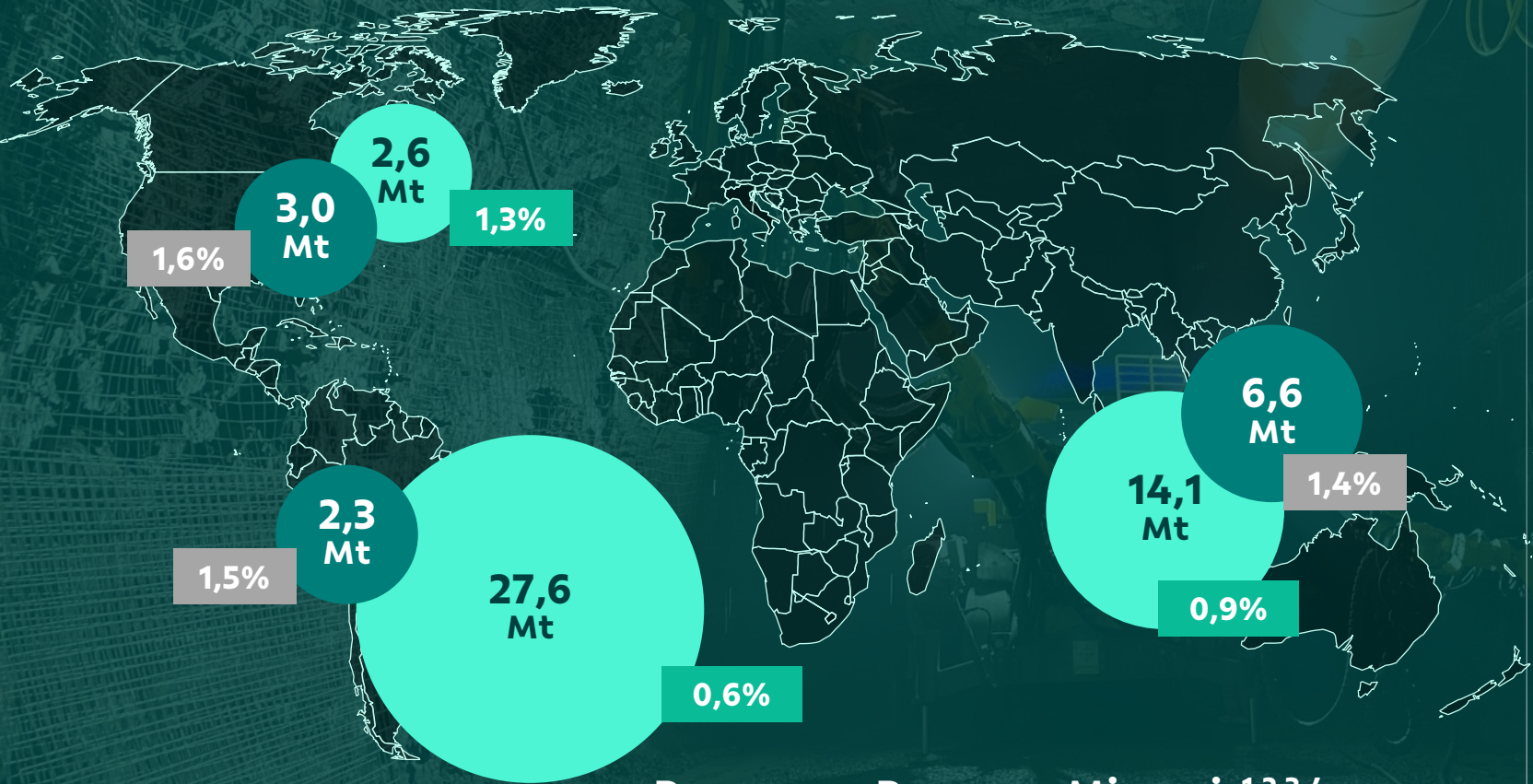
20  
24



Acordo por 10% da Manara Minerals

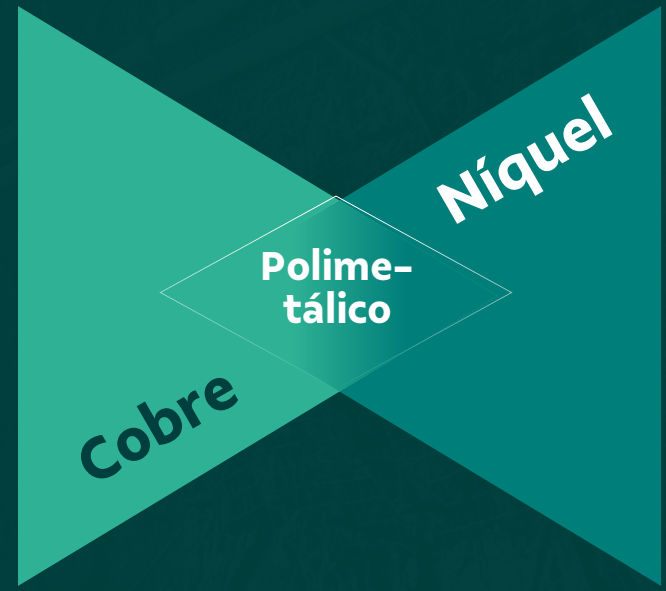
Nova governança em vigor com um Conselho e Executivos dedicados

# Dotação significativa com valor potencial substancial



## Reservas e Recursos Minerais<sup>1,2,3,4</sup>

- Cobre
- Níquel
- Tamanho da bolha: metal contido
- % Teor médio do metal



<sup>1</sup> Em 31 de dezembro de 2023, de acordo com o Vale Form 20-F. <sup>2</sup> Refletindo o total de recursos (reserva + recurso, incluindo o inferido). <sup>3</sup> Recursos Minerais não são reservas minerais e não tem viabilidade econômica demonstrada no momento. <sup>4</sup> Os números referem-se à participação da VBM (33,9% da PTVI, 80% da Hu'u e 100% dos ativos canadenses e brasileiros).

# As operações estão em locais com jurisdições atrativas para mineração

## Brasil



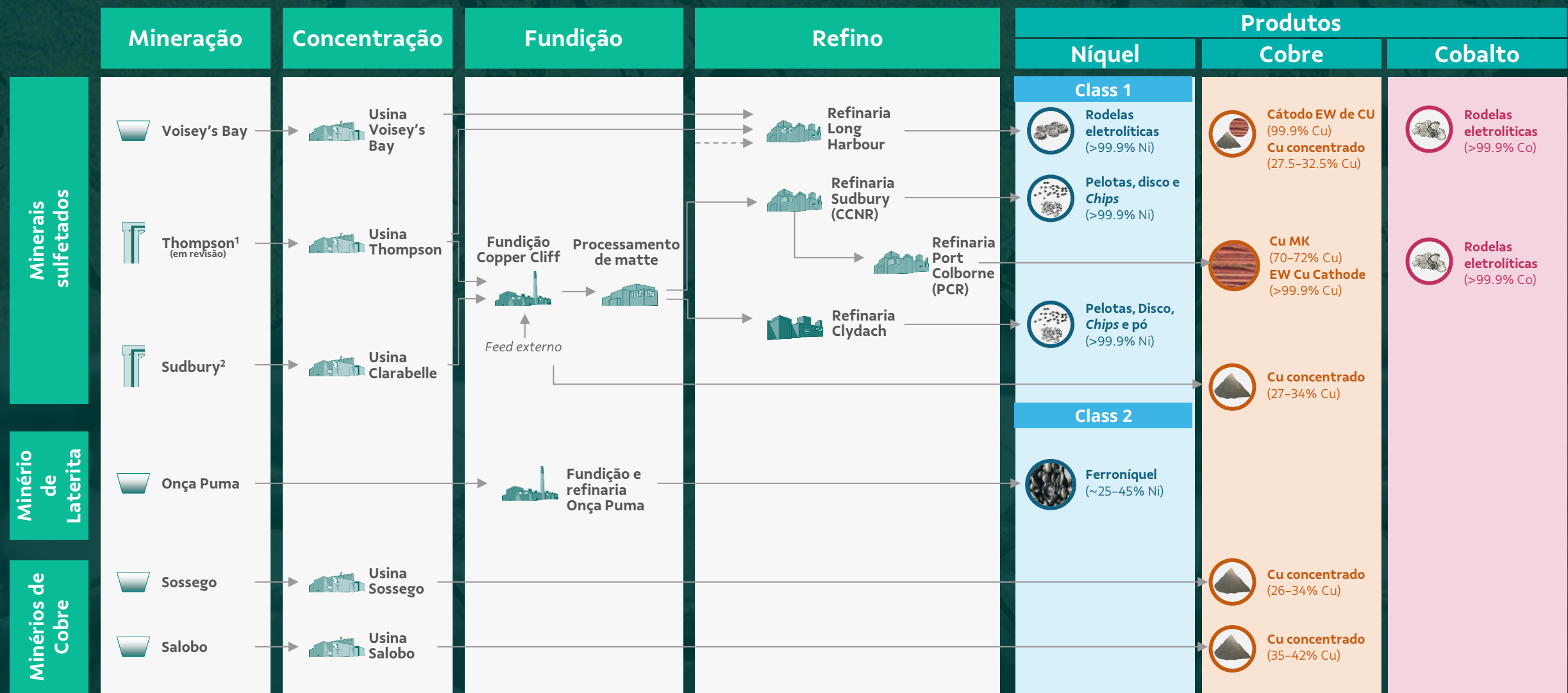
- Uma das principais jurisdições de mineração do mundo – importante fornecedor global de minério de ferro, cobre, níquel e ouro, entre outros metais
- Disponibilidade de mão de obra **altamente qualificada**
- **Jurisdição de mineração estável** com sólido contexto regulatório
- **Disponibilidade de energia limpa**
- **Acesso à infraestrutura local** das operações da Vale S.A

## Canadá



- **Principal distrito minerador em todo o mundo**
- Constantemente classificada **entre as jurisdições de mineração mais favoráveis** em termos de atratividade de investimento
- Disponibilidade de mão de obra **altamente qualificada**
- Acesso imediato a **a infraestrutura regional de alta qualidade**
- Proximidades com os **centros de produção da América do Norte**
- **Disponibilidade de energia limpa**

# Fluxograma global para produzir o mix certo de produtos



<sup>1</sup> Inclui as minas T1 e T3. <sup>2</sup> Inclui as minas de Coleman, Copper Cliff, Creighton, Garson e Totten.



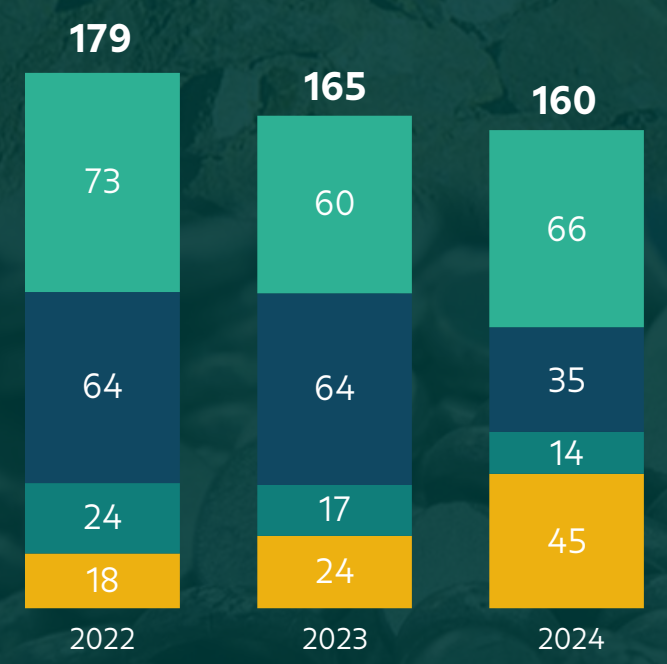
# Desempenho operacional em 2024

## Produção de Cobre (kt)



- Salobo III *ramp-up*

## Produção de Níquel (kt)



- Transição da mina subterrânea de Voisey's Bay

# Avançando no nosso *pipeline* de projetos



**Cu** ~700kt  
Volumes LP (2035)

**Ni** ~210-250kt  
Volumes LP (2030+)



# O negócios de Metais para Transição Energética em 2024

**US\$ 1,5 bi**

LAJIDA (EBITDA) proforma

**348 Kt**

Volume de produção de cobre

**160 Kt**

Volume de produção de níquel

**US\$ 2,0 bi**

CAPEX

**2.616 US\$/t**

Custos<sup>1</sup> *all-in* de cobre

**327 Kt**

Volume de vendas de cobre

**155 Mt**

Volume de vendas de níquel

**15.420 US\$/t**

Custos<sup>1</sup> *all-in* de níquel

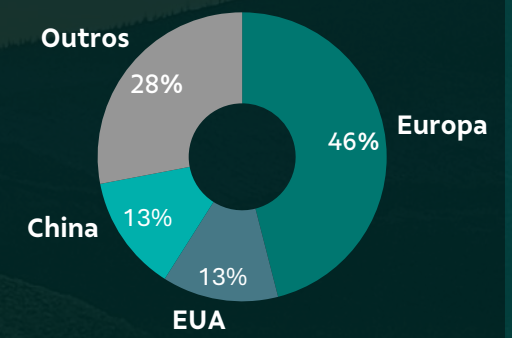
**8.811 US\$/t**

Preço realizado de cobre

**17.078 US\$/t**

Preço realizado de níquel

Receita por destino (cobre e níquel)



<sup>1</sup> Exclui sustentação.



**Sobre a  
Vale**



**Soluções de  
Minério de  
Ferro**



**Metais para  
Transição  
Energética**



**Nossa  
Estratégia**



**Alocação  
de Capital**



**ESG**

# Vale 2030:

Uma parceira confiável com o portfólio mais competitivo e resiliente



Entregando um portfólio de minério de ferro de alta qualidade e flexível

Focando em soluções orientadas ao cliente

Acelerando o crescimento do cobre

Cultivando relações institucionais

Gerando um impacto positivo para as pessoas e a natureza

Garantindo maior confiança através de maior transparência

Referência em segurança e excelência operacional

Garantindo a competitividade através de uma campanha ágil e orientada por talentos

Fomentando a inovação e as soluções digitais



**Começa com segurança**



**Mercado de Minério de Ferro**



**Projetos de crescimento**



**Transformação de Metais  
para Transição Energética**

# Segurança é nosso valor fundamental



## TRIFR<sup>1</sup> 1,1

Líder da indústria

*Progresso sólido em 2024*

**+4 barragens**

Descaracterizadas, concluindo 57% do programa

**+5 barragens**

Removidas de nível de emergência

**Sul Superior**

Reduzida do nível 3 para nível 2

**Barragem Grupo**  
Retirada do nível de emergência em 1S25

**Barragem Xingu**  
Reduzida do nível 3 para nível 2 em 2S25

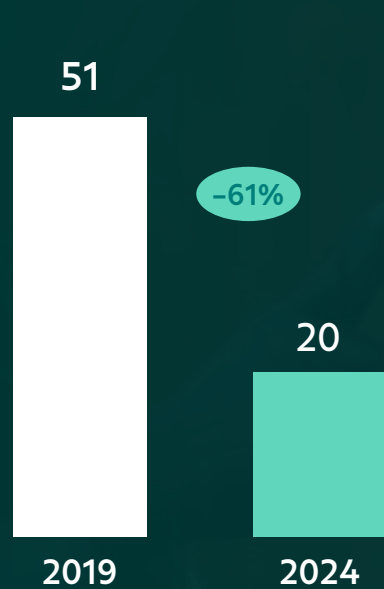
*e continuando em 2025*

<sup>1</sup> Taxa Total de Frequência de Acidentes Registráveis

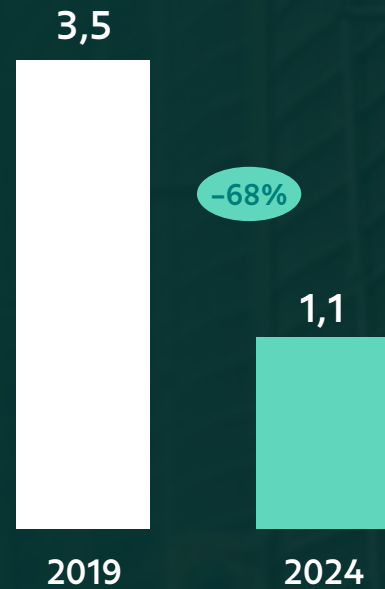
# Tornando-se referência em Segurança



### Lesões registráveis de alto potencial (N2)<sup>1</sup> (unidade)

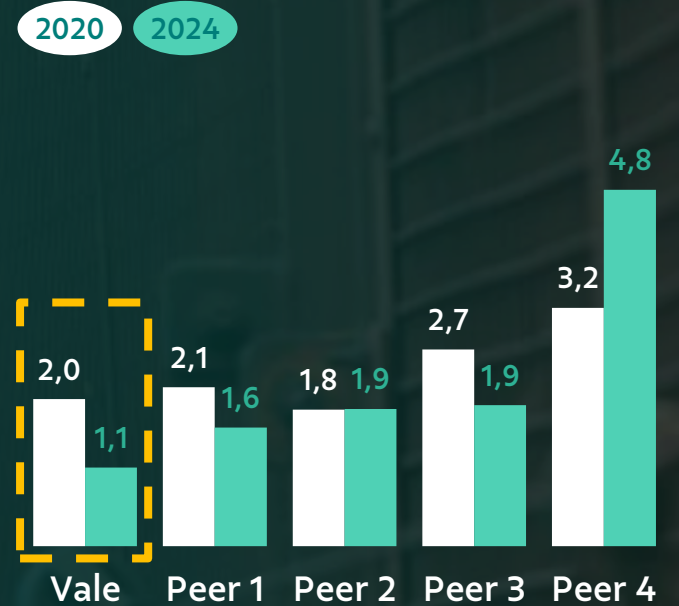


### Taxa total de frequência de acidentes registráveis (TRIFR)<sup>2</sup>



### Comparação da TRIFR<sup>2</sup> com os principais peers (2024)

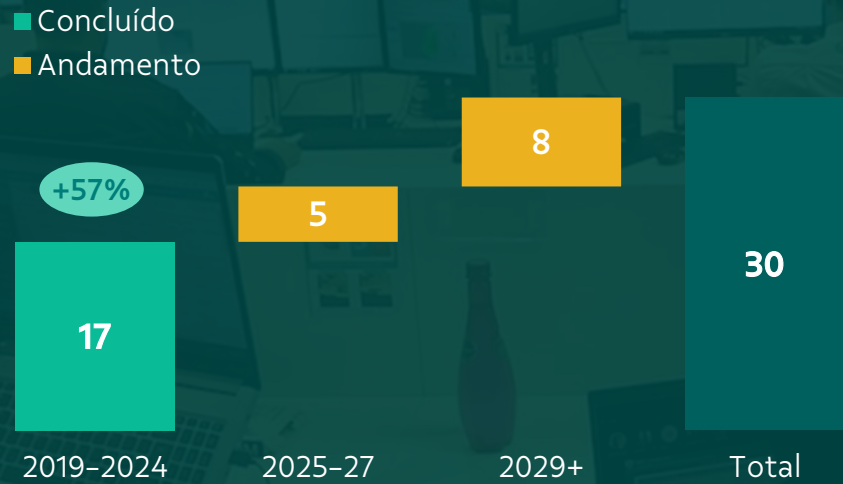
Fonte: International Council on Mining and Metals – ICMM



<sup>1</sup> Faltas, restrições e tratamentos médicos decorrentes de eventos com alto potencial de danos. <sup>2</sup> Total de lesões, lesões com tratamento médico e doenças ocupacionais, multiplicado por um milhão de horas e dividido pelas horas de exposição.

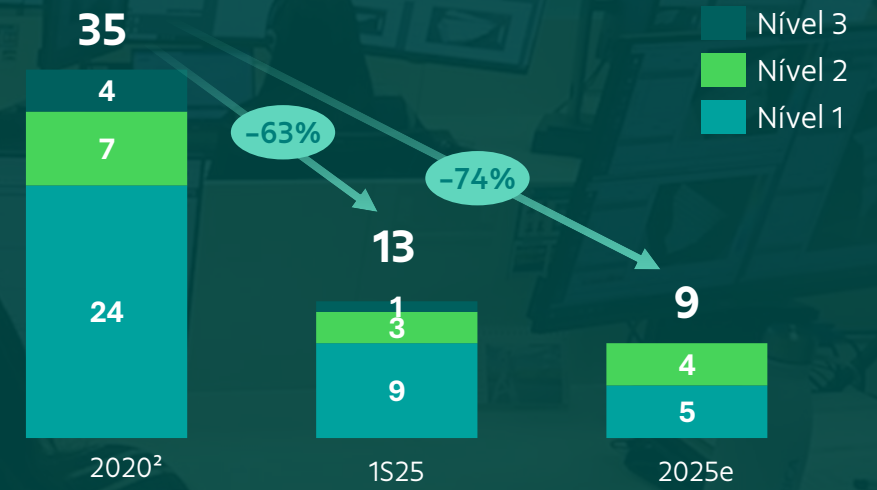
# Progresso na segurança de barragens

## Programa de Descaracterização de Barragens a Montante



**Programa de ~US\$ 5.0 bilhões**  
(~\$2,3 bi<sup>3</sup> já investido)

## Barragens em nível de emergência<sup>1</sup>



**Nenhuma barragem em nível 3 até 2025**

Centro de Monitoramento Geotécnico (Nova Lima, Minas Gerais, Brasil)

<sup>1</sup> As barragens incluem instalações geotécnicas dedicadas a processos de mineração. <sup>2</sup> Considering the highest number of structures at emergency level, in 2020. <sup>3</sup> Em junho de 2025.

# Nova forma de operar para reduzir os rejeitos e o uso de barragens



4 plantas de filtragem em operação



US\$ 2,5 bi investido

Abordagem de mineração circular



Planta de Filtragem, Cauê



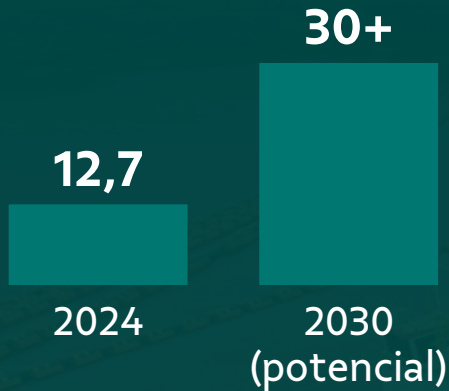
Depósito de areia, site de Brucutu

# Adotando a circularidade e criando novos modelos de negócios

## Programa de Mineração Circular

### Produção<sup>1</sup>

(Mt minério de ferro)



Redução de riscos do plano de produção



Liberação de áreas operacionais licenciadas



-5% de emissões de CO<sub>2</sub> vs. operações usuais<sup>2</sup>

### Reprocessamento de rejeitos

**Gelado:** Produzindo *pallet feed* de alta qualidade pelo reprocessamento de 37+ anos de rejeitos em Serra Norte

### Processamento de estéril

**Serrinha:** Processamento de estéril com alto teor de Fe para produzir minério de ferro e eliminar estruturas com baixo custo

### Coprodutos

**Fábrica de blocos, areia e cimento sustentável:** Criando coprodutos a partir de resíduos e transformando rejeitos em produtos viáveis de alta qualidade

<sup>1</sup> Valores já incluídos no plano de produção da Vale. Incluindo finos e ROM. <sup>2</sup> Redução média para iniciativas do programa.



Começa com segurança



**Mercado de Minério de Ferro**



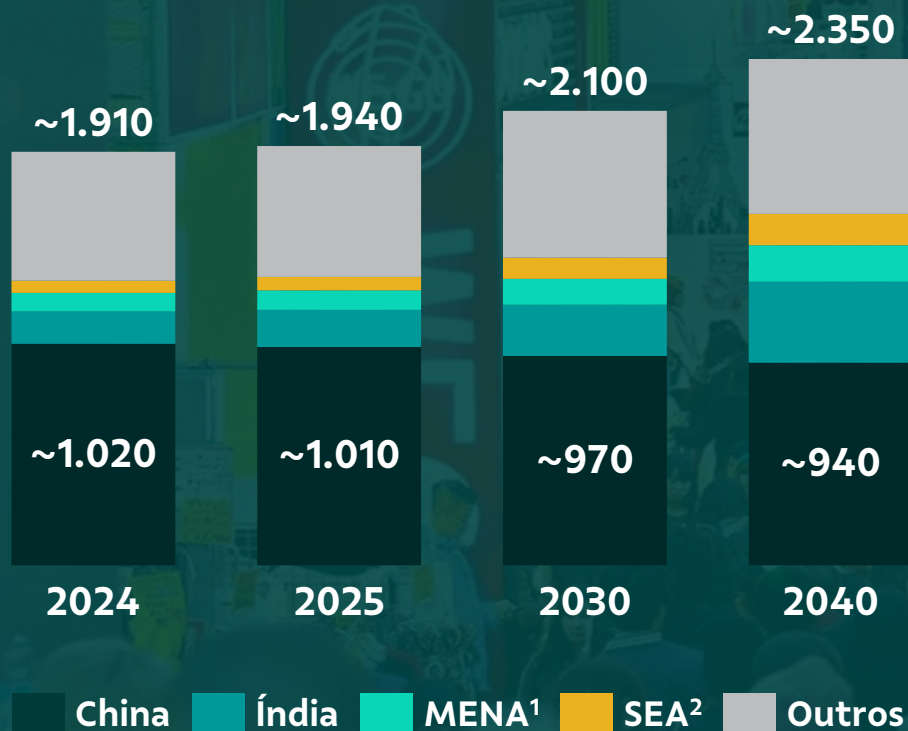
Projetos de crescimento



Transformação de Metais  
para Transição Energética

# A demanda por aço é suportada por tendências seculares

Produção de aço por região (Mt)



## Tendências do aço



Urbanização e intensidade do aço



Crescimento populacional e econômico



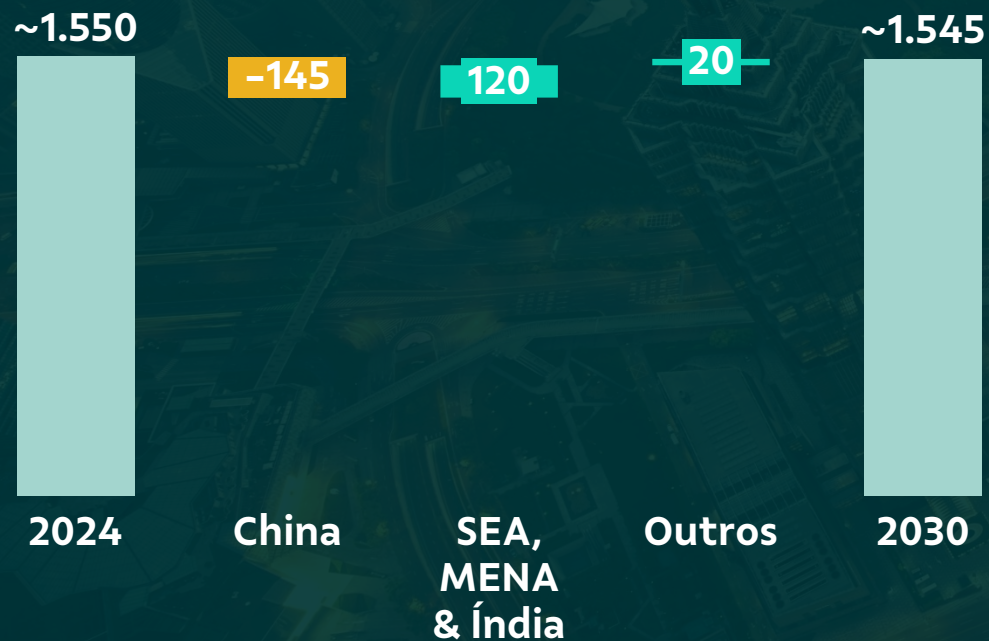
Transição energética



Reindustrialização doméstica

# Demanda de minério de ferro deve se manter estável nos próximos anos

## Demanda transoceânica de minério de ferro (Mt)



## China



Demanda transoceânica continua em declínio suave, mas ainda em um nível alto



Aumento gradual do consumo de sucata

## SEA, MENA e Índia



SEA: *start-up* de novos altos-fornos, demandando minério de ferro transoceânico



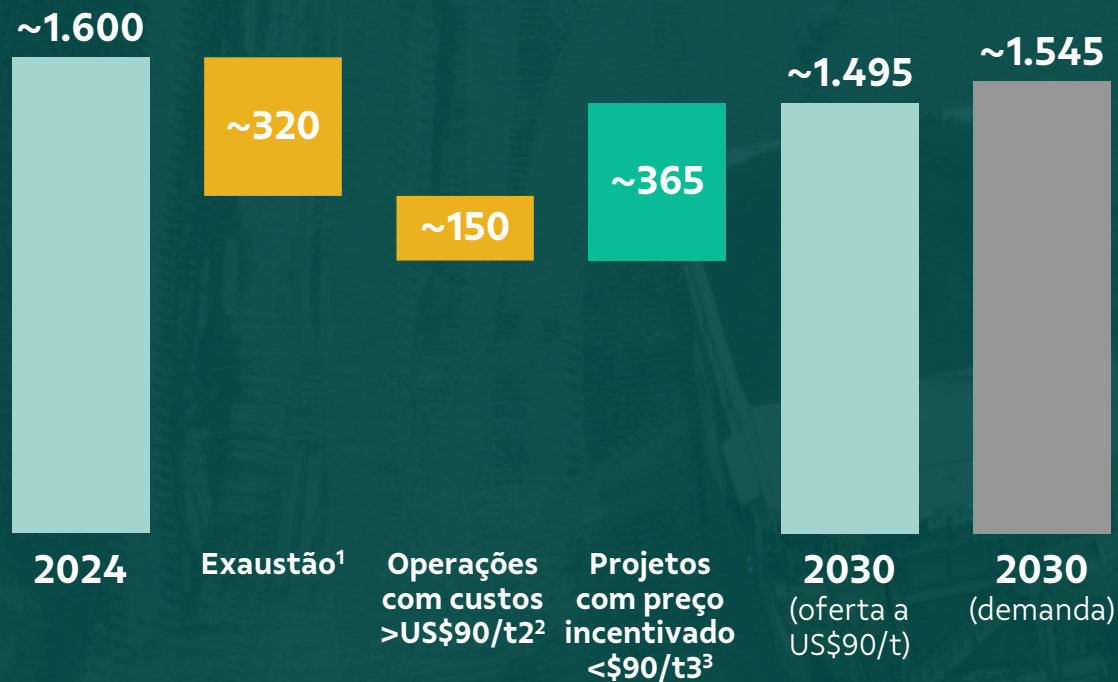
MENA: demanda crescente por *feed* e aglomerados de redução direta



Índia: leve aumento na demanda transoceânica

# Os desafios de oferta são constantemente subestimados

Oferta transoceânica de minério de ferro (Mt)



Depreciação de volume e qualidade



Processos complexos de licenciamento



Preços de incentivo mais altos para projetos de reposição

<sup>1</sup> Assumindo uma taxa de exaustão anual média de ~3%, o que significa uma vida útil média da mina de 30 anos com base no suprimento atual. <sup>2</sup> Incluindo minérios chineses. <sup>3</sup> Incluindo projetos greenfield e projetos de reposição.

# Ajustando o portfólio para otimização de valor em linha com a jornada de descarbonização

## Fase 1

Rotas tradicionais de produção de aço



Ajustando o portfólio à realidade de mercado e ao ritmo da descarbonização

Otimização do portfólio

## Fase 2

Novas rotas de produção de aço



Desenvolvimento de soluções para proporcionar garantia de oferta para novos processos de produção de aço

Re-design do portfólio

Jornada da descarbonização

# Parte da cadeia *upstream* da siderurgia será relocada para regiões com energia competitiva em custo



As mineradoras precisam oferecer segurança de fornecimento e soluções para novos processos de produção do aço

# Modelo de negócios dos Mega Hubs projetado para acelerar a implementação e proporcionar eficiência de capital



**Acordos assinados** para estudos em 5 países<sup>1</sup>



**7 discussões avançadas** com clientes, com 2 FIDs em 2025



**Bloqueio da demanda potencial de 30+ Mt de feed** de RD na próxima década

## Modelo de negócios *asset-light*

Plantas de concentração  
4,5 Mtpa

*Parcerias para implementação rápida e econômica no modelo de tolling*

Plantas de briquetagem  
3,75 Mtpa

*Parcerias com clientes que podem investir e operar, reduzindo as necessidades de capital da Vale*

Plantas DRI/HBI  
2,5 Mtpa

*Investimento do cliente*

<sup>1</sup> Omã, Arábia Saudita, EAU, EUA e Brasil.

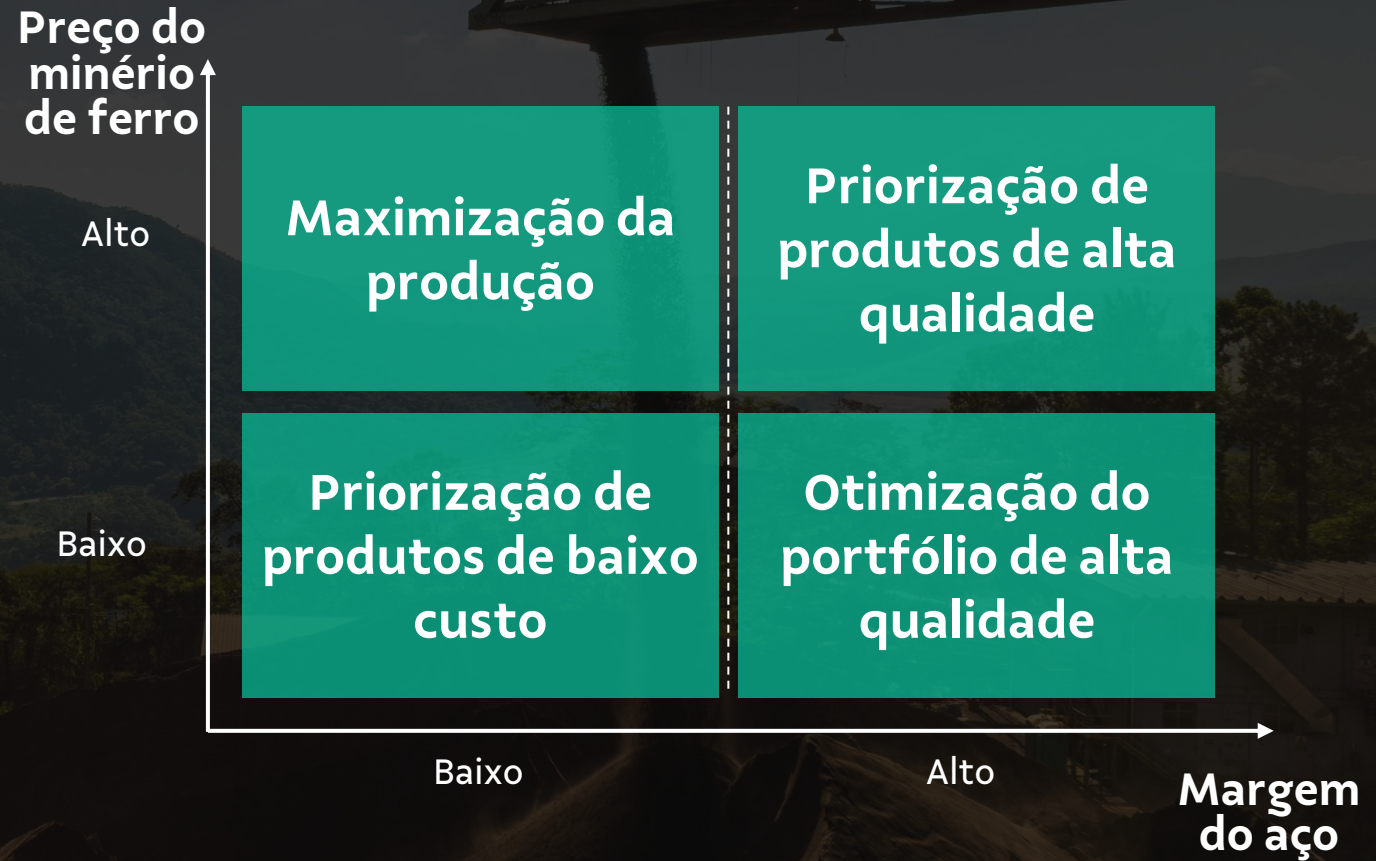
# Otimizando nosso portfólio em resposta às necessidades do mercado

Dinâmicas de mercado (preço e prêmio) exigem **diferentes estratégias**

**Especificações de qualidade devem ser ajustadas** de acordo com o cenário do mercado

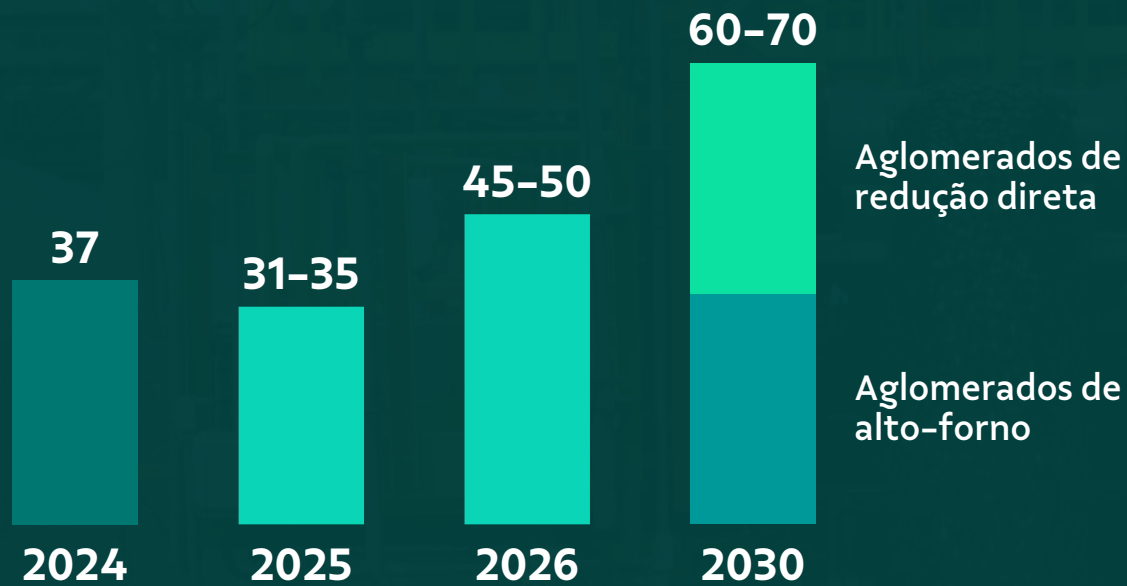
As decisões de portfólio devem ser centradas na **otimização do valor**

## Estratégia de portfólio flexível da Vale



# Preenchendo o *gap* da oferta e demanda de aglomerados

## Produção de pelotas e briquetes (Mt)



A participação dos aglomerados de RD crescerá à medida que o setor migrar para a rota de redução direta



## Aumentando a disponibilidade de *feed*

- Ajustes no plano de produção
- Aquisição da Minas-Rio
- Nova planta de concentração em Sohar
- Plantas de concentração em Mega Hubs



## Novas plantas de aglomeração

- Ramp-up das Usinas de Tubarão
- Usina de briquetes nos EUA
- Usinas de briquete em Mega Hubs

# Entregando um portfólio flexível e superior



A oferta de minério de ferro exigirá um **preço acima de US\$ 90/t** para atender a demanda



Vale se concentrará na flexibilidade do *supply chain* e do portfólio para **maximizar o valor**



Criando parcerias com clientes para descarbonização da siderurgia **através da estratégia de Mega Hubs**





Começa com segurança



Mercado de Minério de Ferro

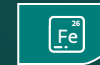


Projetos de crescimento



Transformação de Metais  
para Transição Energética

# Pipeline de projetos



Minério de Ferro



Níquel



Cobre

## 2023–2026 (Projetos aprovados)

Soluções de Minério de Ferro

Briquetes de Tubarão  
6 Mtpa  
4T23



Capanema  
15 Mtpa  
Nov24



Serra Sul  
20 Mtpa  
2S26

VGR1  
15 Mtpa  
Set24  
(corrente)



Britador de compactos  
50 Mtpa  
(corrente)

N3  
6 Mtpa  
(corrente)

Metais para Transição Energética

Segundo forno em Onça Puma  
12–15 Mtpa

VBME  
45 ktpa  
(corrente)



## A partir de 2027

Expansão de minas Itabira

Nova plantas de briquetagem

S11C

Mega Hubs

N1/N2

Alemão

Hu'u

Victor

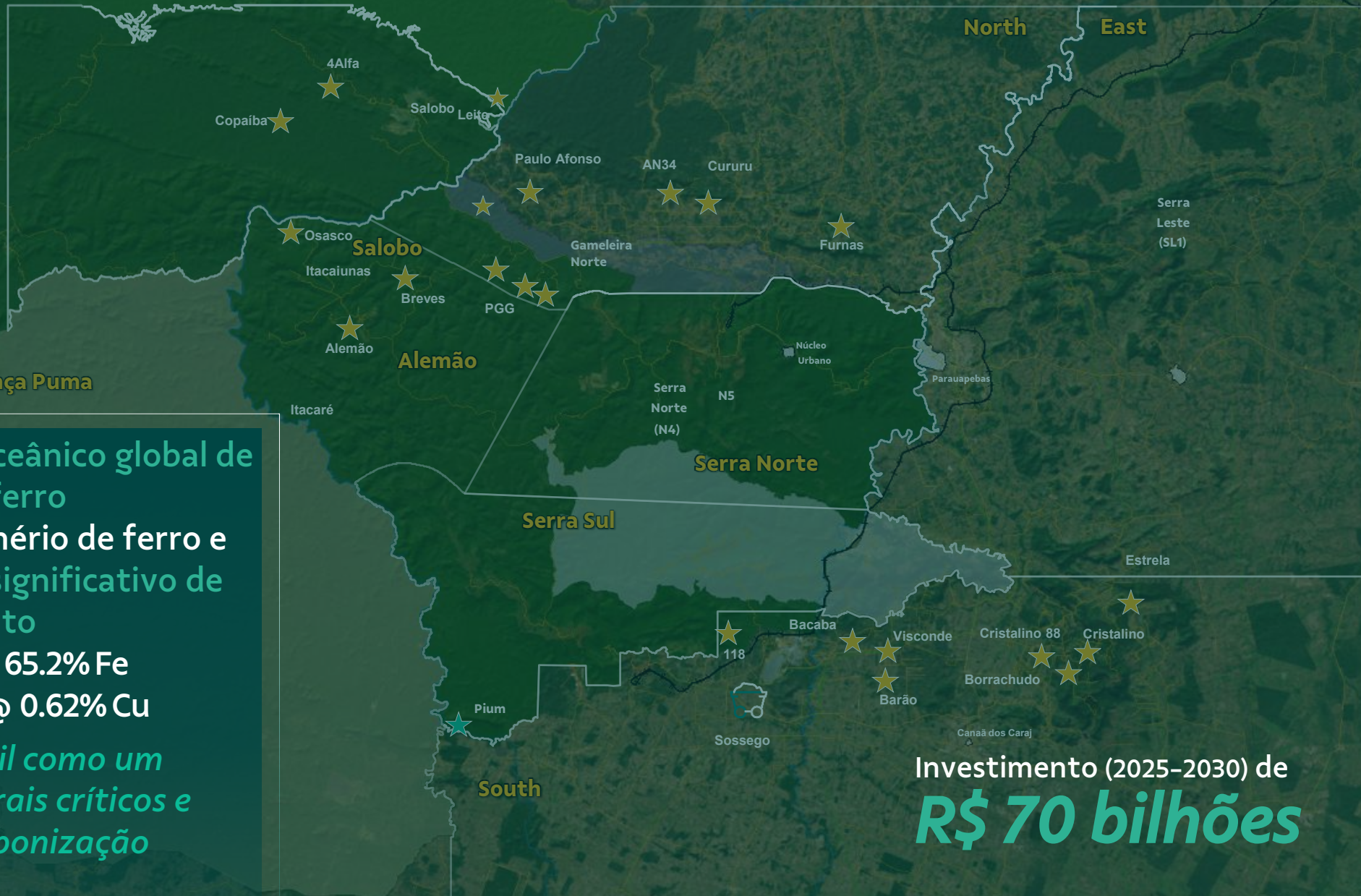
Hub Norte e Sul

Planta de sulfato de níquel

CCM 3&4

Mina de CCM

# Novo Carajás: Reserva mineral única



10% do mercado transoceânico global de minério de ferro  
Reservas únicas de minério de ferro e cobre, com potencial significativo de crescimento  
5.2 bi toneladas @ 65.2% Fe  
1.2 bi toneladas @ 0.62% Cu  
*Posicionando o Brasil como um player chave em minerais críticos e um líder em descarbonização*

Investimento (2025-2030) de  
**R\$ 70 bilhões**

# Impulsionando o desempenho operacional



Implementação do modelo de gerenciamento dando frutos

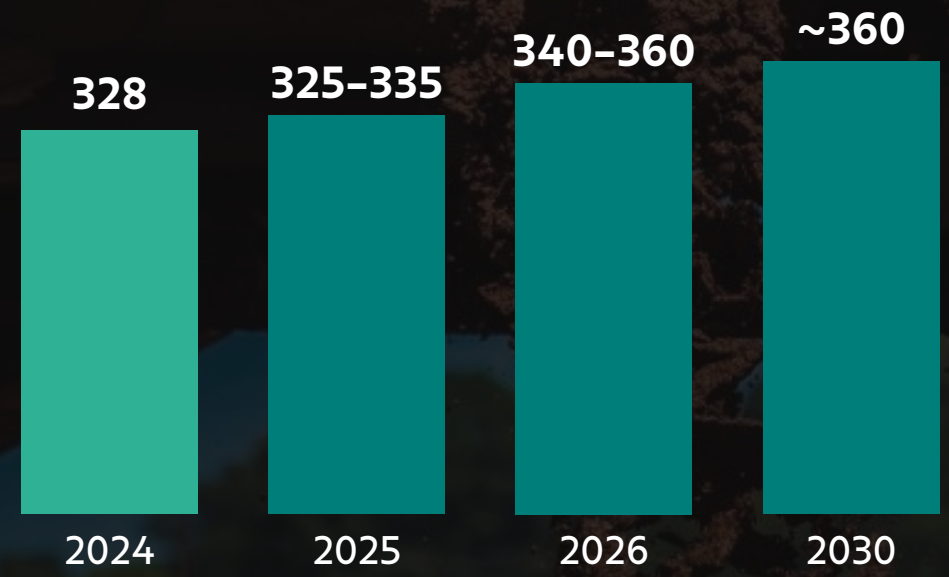


Projetos estratégicos para expandir a produção e qualidade de minério de ferro



Acelerando iniciativas para levar nossas operações ao próximo patamar

Produção de Minério de ferro (Mt)





Começa com segurança



Mercado de Minério de Ferro



Projetos de capital



**Transformação de Metais  
para Transição Energética**

# Uma organização independente...



## Négocio de sucesso **Carve-out**

- Transição fluida da Vale SA
- Nova governança definida com Conselho e Executivos dedicados
- Acordo fechado com a Manara Minerals
- Criação de estratégia sob medida e de estruturas de apoio corporativo

...mas ainda há trabalho a ser feito



## Desinvestimento da **PTVI** concluído

- Garantindo a posição fundiária
- Garantindo a licença de operação de PTVI no longo prazo
- VBM manterá o *offtake* de Ni matte
- Estrutura de governança conjunta que permite a estabilidade contínua das operações

...para determinar nossa proposta de valor de longo prazo e pontos focais



## 1ª fase da **Revisão de Ativos** concluída

- Avaliação abrangente das operações e projetos
- Resultados serão incorporados aos processos e planos do negócio
- Foco principal na estabilidade operacional e na realização do potencial de recursos

...valor potencial significativo reconhecido nos recursos e ativos

# Em 2023-24, foi realizada uma revisão de ativos para identificar e desbloquear todo o potencial do VBM...



## Alavancas essenciais...

Dotação de recursos

Métodos de lavra

Gestão de ativos

Otimização do fluxograma

Desenvolvimento de projetos

# ... e um “caminho crítico” foi desenvolvido para cada ativo



# Desbloqueando o potencial de cobre em Salobo



## Produtividade da mina e usina

- *Ramp-up* de Salobo 3 e estabilidade de teores do *feed*
- Maior utilização de equipamentos



## Opções de expansão *brownfield*

- *Flotação de Partículas Grossas*: 20-30+ ktpa
- *Salobo 3 ½*: 20 ktpa



## Potencial de recursos

- Potencial para aumento significativo de recursos por meio de sondagem profunda adicional
- Permite prolongar ainda mais a vida útil do ativo – *design* e otimização



Um ativo de vida útil longa, expansível e de classe mundial

# Extensão da vida útil em Sossego



## Revisão do plano de mina

- Minério adicional da cava de Sequeirinho, compensando a exaustão da mina
- Aumento na produtividade dos equipamentos da mina



## Licenciamento de Bacaba

- Licença Prévia obtida em junho/2025
- *Start-up* previsto para primeira metade de 2028
- ~50 ktpa de cobre ao longo de uma vida útil de 8 anos
- ~U\$290 milhões serão investidos durante a fase de implantação



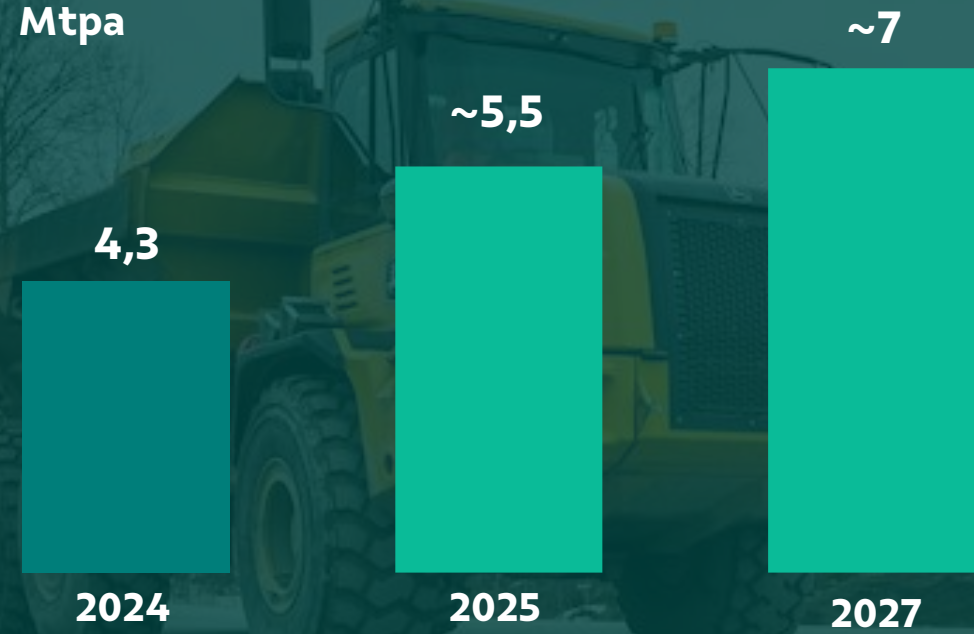
## Preencher o moinho

- Desenvolvimento de depósitos próximos à mina para maximizar o minério para o moinho
- 1º depósito: 8-20 ktpa

# Preenchimento do moinho de Sudbury

## Minério processado

Mtpa



De 2024 a 2027

**40% de redução dos custos unitários**

após subprodutos

**~30% de aumento na produção de cobre**



### Projetos com retorno de curto prazo

- Projetos de baixo CAPEX que adicionam toneladas de minério de menor teor



### Estratégia de mineração

- Mudança na estratégia de extração e teor de corte
- Aumento no desenvolvimento da mina para apoiar o aumento da produção e redução de custos



### Expansão do moinho Clarabelle

- Eliminar gargalos para processar o aumento da produção da mina

# Ramp-up contínuo em VBME

## *Start-up* de Eastern Deeps

O sistema de manejo de minério iniciou suas operações com sucesso

## *Ramp-up* completo do projeto VBME previsto para 2026

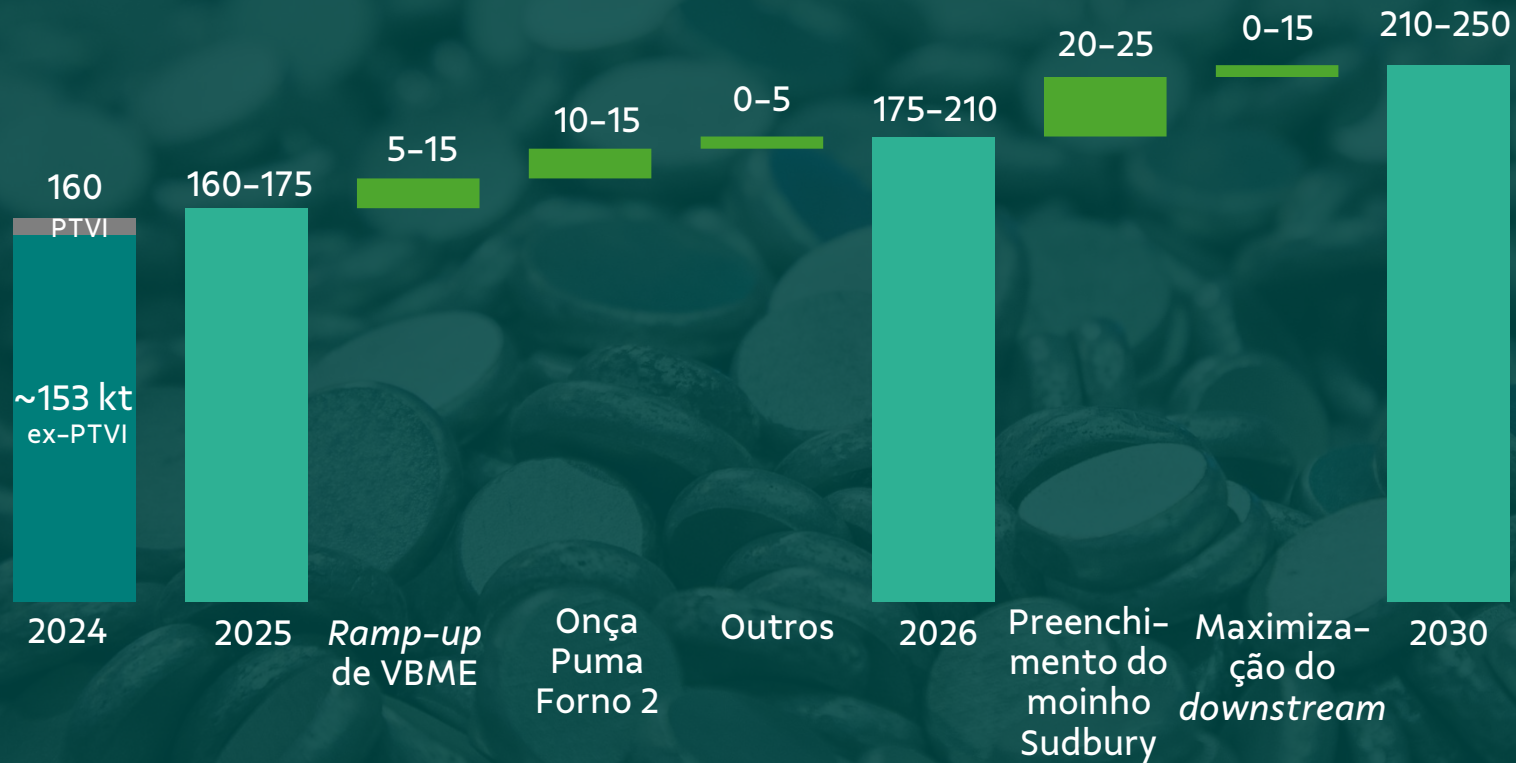
~45 ktpa níquel; ~20ktpa cobre; 2,6 ktpa cobalto

Redução de ~15% nos custos unitários após os subprodutos de 2024 a 2026



# Melhorando a competitividade do níquel

## Produção de níquel – ktpa



## Diluição de custos fixos

- Desbloqueando toneladas de origem própria em Sudbury
- Concluir a transição de Voisey's Bay
- Entregar o segundo forno em Onça Puma

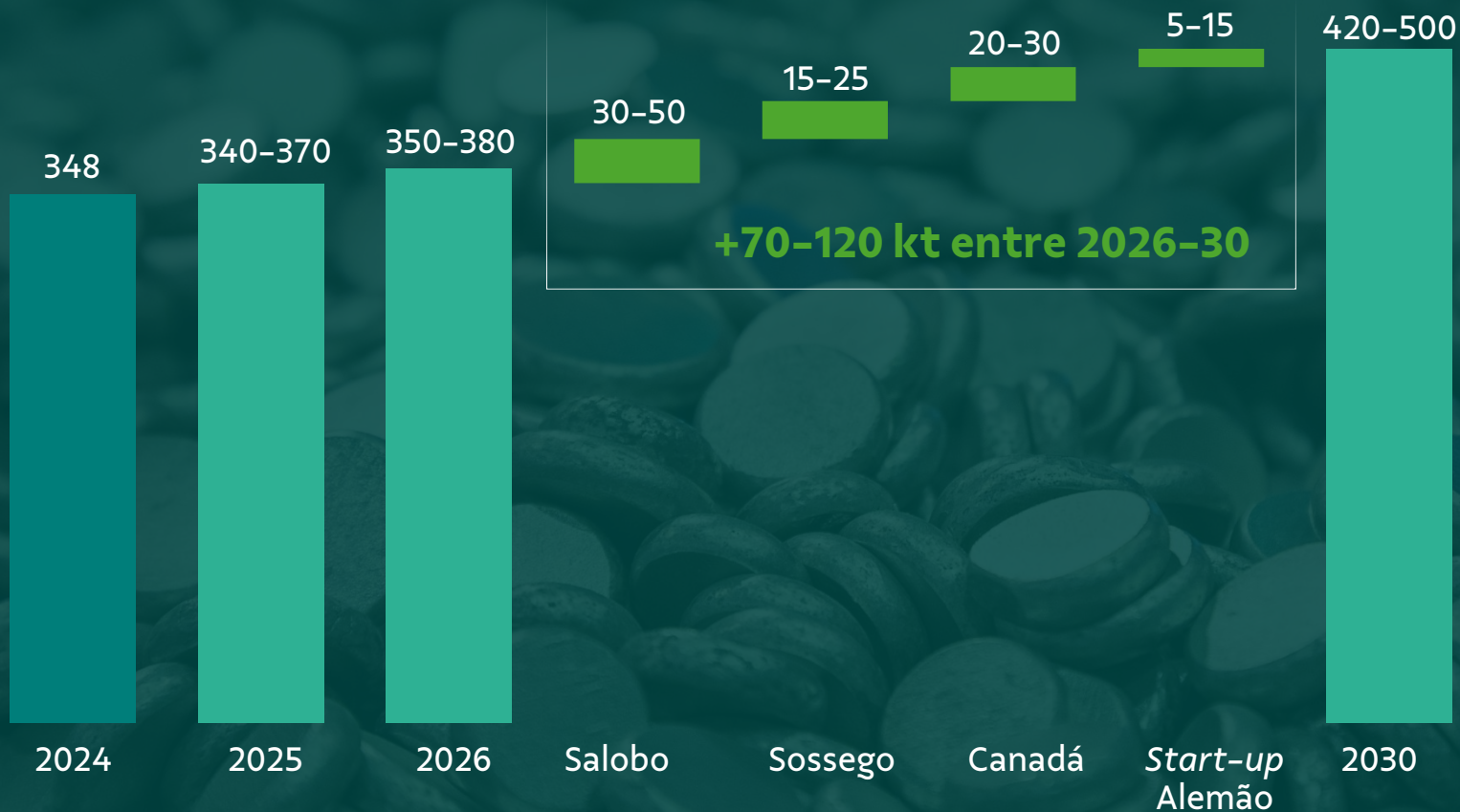


## Maximizar utilização downstream

- Minério de origem própria adicional
- *Feed* de terceiros, de acordo com as condições de mercado

# Destravando toneladas de cobre nos ativos atuais

## Produção de cobre – ktpa



## Reposição da mina do Sossego

- *Start-up* de Bacaba previsto para 2028
- Trabalhando na produtividade da mina para compensar a exaustão
- Toneladas adicionais de depósitos menores para preencher o moinho

## Opções de expansão *brownfield* em Salobo

- Aumento da produtividade das plantas por meio da estabilidade do *feed*
- Aumentar a capacidade da planta por meio de opções *brownfield*

## Alemão

- *Start-up* esperado em 2030
- Capacidade: 60-70 ktpa de cobre; 105 kozpa de ouro em concentrados de cobre

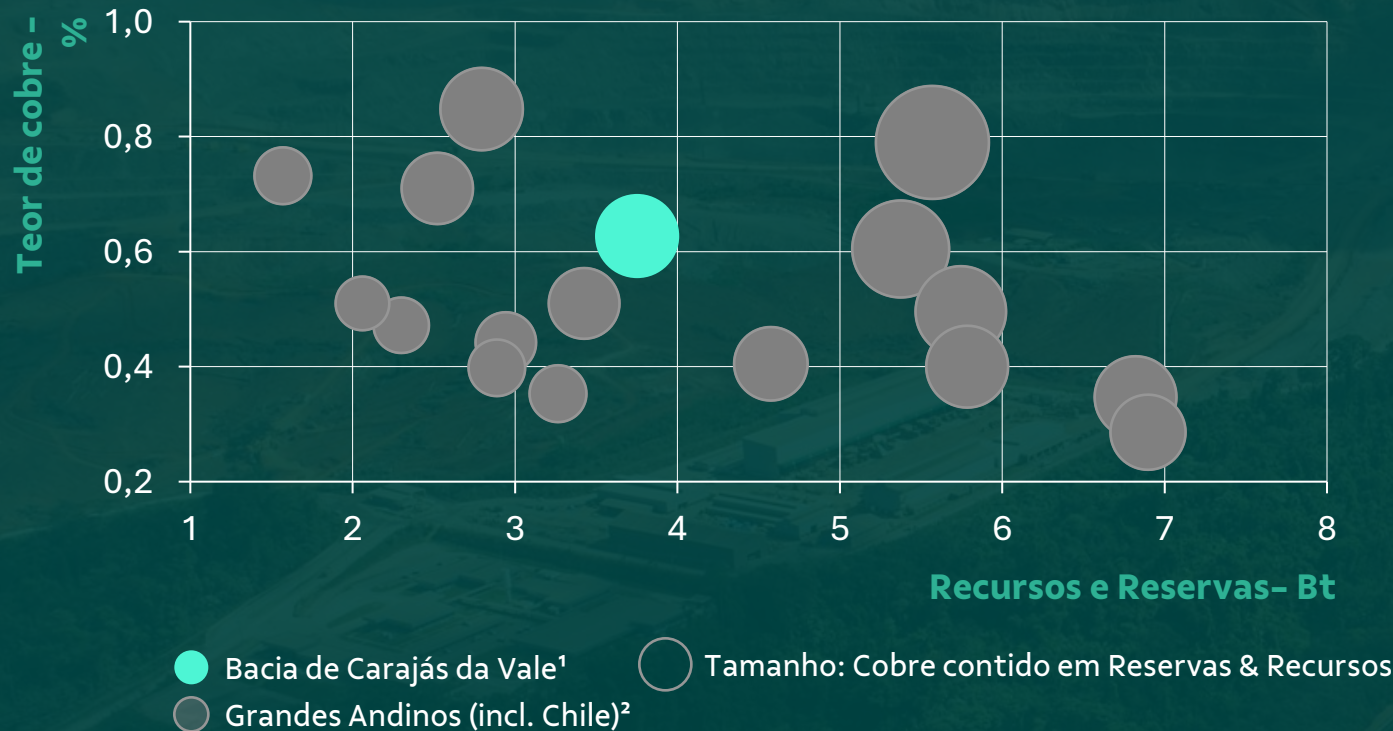


# Acelerando o crescimento de cobre

*Criando o caminho certo para expansão acelerada*

# Bacia de Carajás se compara relativamente bem a grandes depósitos andinos

## Reservas e Recursos Minerais de Cobre



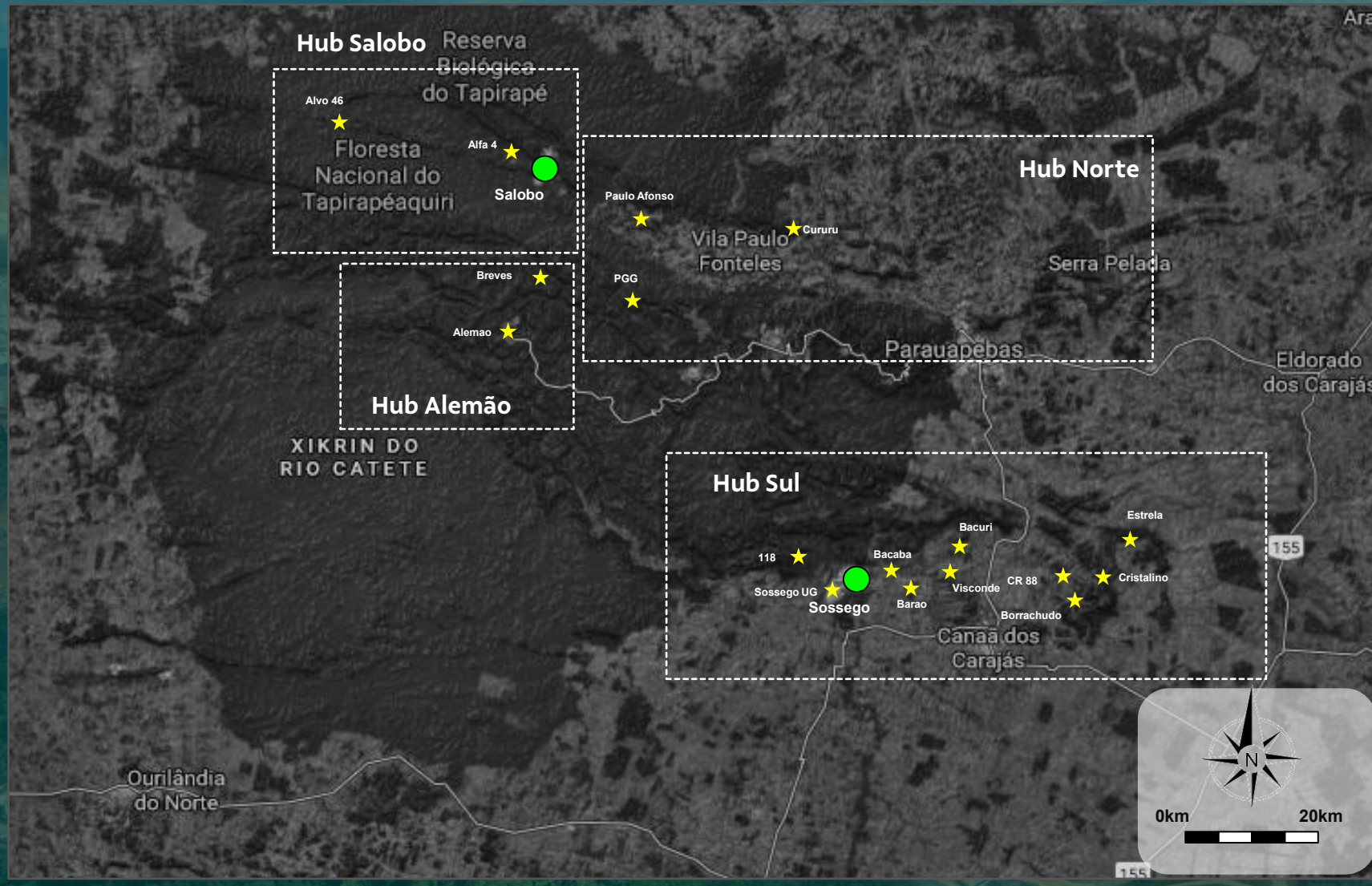
> 20 Mt de cobre contido em teores competitivos

0,63% Cu vs. 0,46% da média da indústria

Infraestrutura de logística de granéis mina-ferrovia-porto

Potencial de recursos para desenvolvimento de projetos adicionais

# Acelerando o crescimento de cobre em Carajás

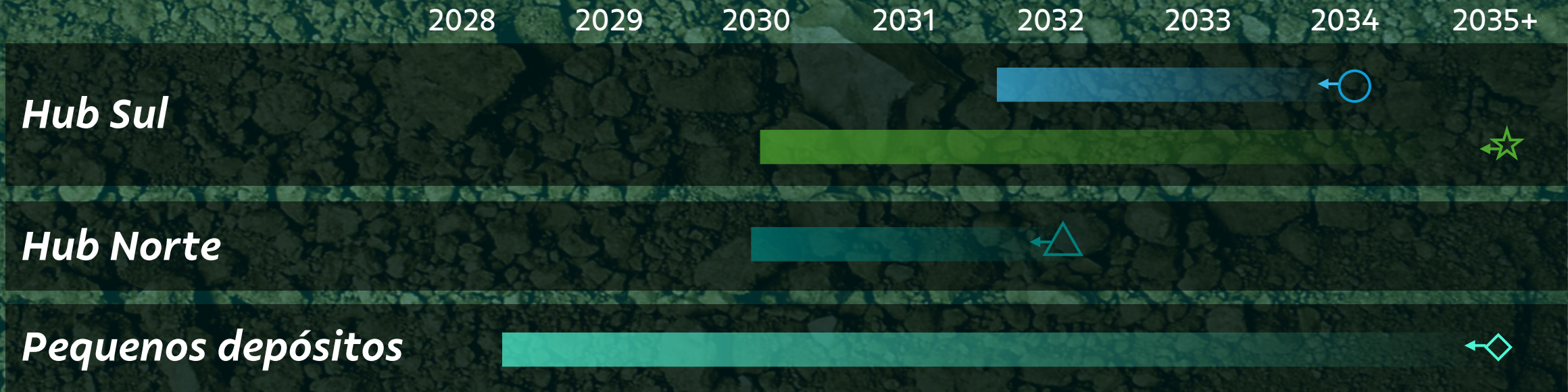


**Hub Sul**  
antecipar o desenvolvimento de projetos existentes

**Hub Norte**  
acelerar o desenvolvimento de Paulo Afonso

**Pequenos depósitos**  
avançar projetos por meio de parcerias atrativas

# Antecipação de projetos



**Cristalino<sup>1</sup>**  
60-70 ktpa  
LOM: ~20 Anos



**Projeto 118<sup>1</sup>**  
60-70 ktpa  
LOM: ~10 Anos



**Paulo Afonso**  
70-100 ktpa  
LOM: ~20 Anos



**Pequenos depósitos**  
35-45 ktpa  
LOM: 5-10 Anos



Nota: LOM conhecido como "life of mine" ou vida útil da mina.  
<sup>1</sup> Capacidade adicional da planta suportada pelo 118 e/ou Cristalino.

# Potencial para acelerar a produção de cobre

## Produção de cobre – ktpa

420-500

Plano atual  
2030

*Ramp-up de  
Alemão e  
iniciativas  
brownfield*

70-100

Paulo Afonso

60-70

Capacidade  
adicional da  
planta suportada  
por 118 e/ou  
Cristalino

35-45

Pequenos  
depósitos

~700

Crescimento  
acelerado

Meta para  
atingir a nova  
capacidade do  
plano antes de  
**2035**

Estratégia acelerada

# Alavancas da ambição de cobre



## Campanha de sondagem e P&D

- Avançar na sondagem e nos estudos de engenharia
- Definir depósitos adequados para parcerias estratégicas
- Acelerar o desenvolvimento da engenharia



## Capacidade de processamento

- Desenvolver capacidade de processamento adicional



## Licenciamento

- Obter licenças e autorizações a tempo para todos os projetos



**Vale** <sup>2024</sup> **day**  
New York

## Cobre

*Baseline de*  
420–500 ktpa até 2030

**Acelerar o crescimento do cobre na região de Carajás**

## Polimetálico

**Buscar toneladas de cobre adicionais...**

**...enquanto contribui para a redução do custo *all-in***

## Níquel

**Produção estável em 210–250 ktpa, até 2030**

**Buscar um negócio competitivo em todo o ciclo**



**Sobre a  
Vale**



**Soluções de  
Minério de  
Ferro**



**Metais para  
Transição  
Energética**



**Nossa  
Estratégia**



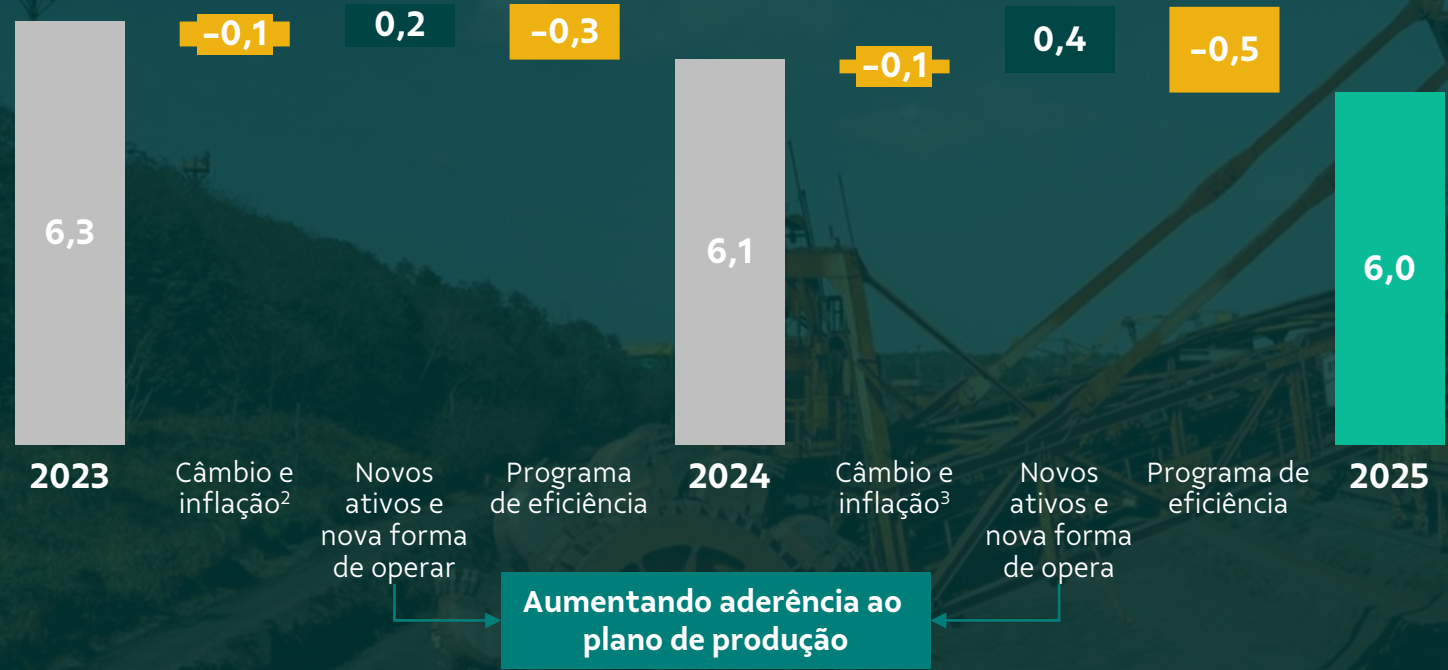
**Alocação  
de Capital**



**ESG**

# Garantindo a disciplina de custos através do programa de eficiência

## Gasto Fixo – Soluções de Minério de Ferro (US\$ bilhão)<sup>1</sup>



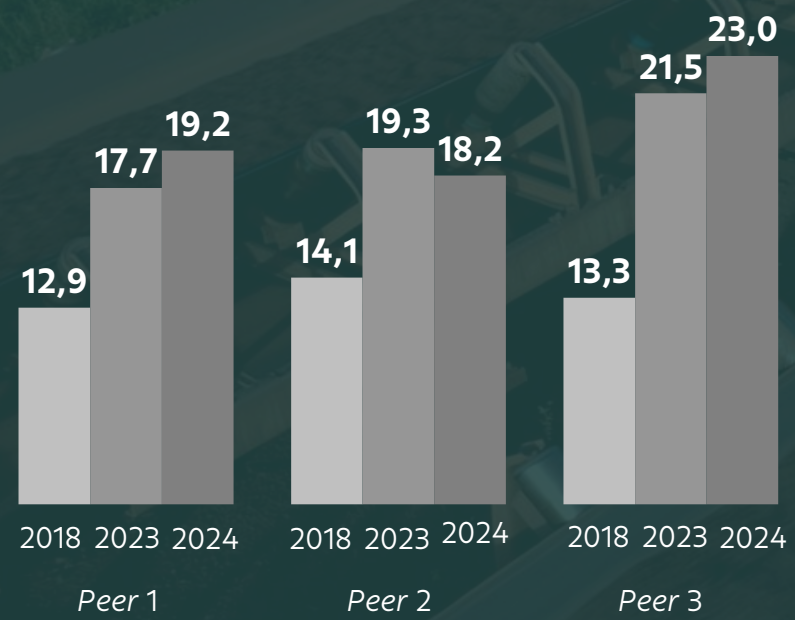
## Programa de eficiência em custo

- Aceleração na redução de custos**
- Otimização das especificações de compras**
- Soluções digitais para uma organização mais enxuta**
- Continuação da eficiência em overhead**

<sup>1</sup> Assumindo câmbio de BRL @5,28 em 2024 e @5,50 em 2025. <sup>2</sup> Inclui câmbio (US\$ -0,3 bilhão) e inflação (US\$ 0,2 bilhão). <sup>3</sup> Inclui câmbio (US\$ -0,2 bilhão) e inflação (US\$ 0,1 bilhão).

# Custos aumentaram em toda indústria de minério de ferro nos últimos anos

**Custo caixa C1 dos Peers**  
(US\$/t)<sup>1</sup>



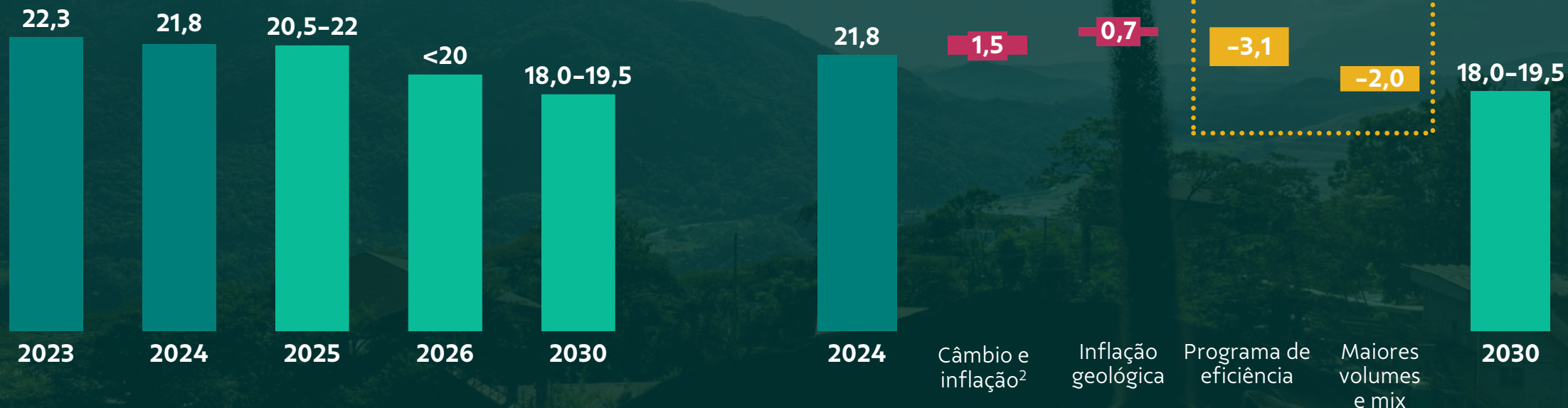
**Custo caixa C1 da Vale**  
(US\$/t)<sup>1</sup>



<sup>1</sup> Custo Caixa C1 de finos de minério de ferro – excl. compras de terceiros (US\$/t). <sup>2</sup> Considera efeito líquido de câmbio (US\$ -3,7t) e inflação (US\$ 5,7/t) entre 2018 e 2024.

# Nossa meta é entregar C1 entre US\$ 18-19,5/t até 2030

## Custo caixa C1 da Vale, termos nominais (US\$/t)<sup>1</sup>



<sup>1</sup> Custo Caixa C1 de finos de minério de ferro – excl. compras de terceiros (US\$/t). Considera BRL@5,50 para 2025, 2026 e 2030. <sup>2</sup> Considera uma taxa de inflação anual de ~3% para a cesta média da Vale e uma taxa de câmbio de BRL 5,50 para USD em 2030 (termos reais), ajustada para as diferenças de inflação de longo prazo entre USA e Brasil.

# Competitividade ao longo do ciclo

## Guidance de custos (US\$/t)<sup>1</sup>

		2024	2025	2026	Principais premissas para 2026
Minério de ferro	C1	21,8	20,5-22	< 20	
	All-in	55,9	53-57	50-54	
Cobre <sup>3</sup>	All-in	2.616	1.500- 2.000	3.200- 3.700	<ul style="list-style-type: none"> <li>• Iniciativas de revisão de ativos em andamento</li> <li>• Adiamento do <i>start-up</i> de Bacaba e exaustão de Sossego</li> <li>• Menores teores em Salobo</li> </ul>
	All-in	15.420	14.000- 15.500	12.500- 14.000	
Níquel	All-in	15.420	14.000- 15.500	12.500- 14.000	<ul style="list-style-type: none"> <li>• Iniciativas de revisão de ativos em andamento</li> <li>• <i>Ramp-up</i> de VBME e redução de compras de terceiros</li> <li>• Otimização do portfólio</li> </ul>

<sup>1</sup> Considera câmbio de BRL @5,50 em 2025 e 2026. <sup>2</sup> Considera prêmio *all-in* de US\$ 3-4/t em 2025 e US\$ 4-6/t em 2026.  
<sup>3</sup> Considera preços de ouro de US\$ 2.470/tr. oz. para 2024, US\$ 3.210/tr. oz. para 2025 e US\$ 2.211/tr. oz. para 2026.

# Capex estável enquanto equilibra o crescimento com geração de valor

CAPEX (US\$ bi)



- Capex controlado e eficiente para sustentar a produção
- Otimização de ativos
- Oportunidades de crescimento com geração de valor

# Executando nossos compromissos

## Cronograma esperado de desembolso de caixa (US\$ bi) <sup>1,2</sup>

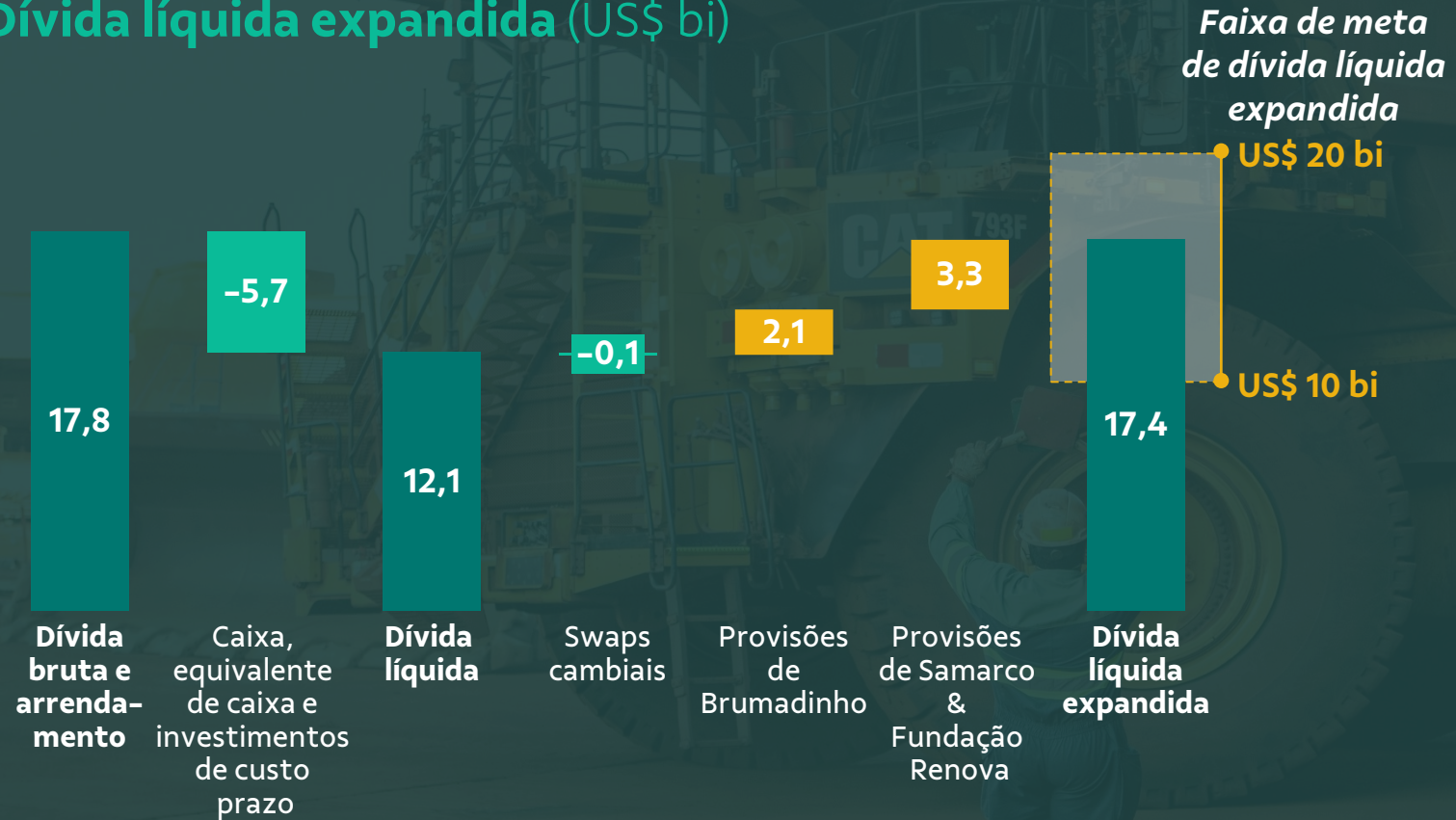
*Incluídos na dívida líquida expandida*

	2025	2026	2027	2028	2029	2030	Méd. '31-35	
<b>Acordos de Brumadinho <sup>3</sup></b>	1,0	0,7	0,5	0,2	0,2	0,2	0,2	77% do Acordo de Reparação concluído até Jun/25
<b>Acordo Samarco <sup>4</sup></b>	1,9	0,9	0,6	0,4	0,3	0,3	-	Considera que a Samarco financiará totalmente a reparação em 2031
<b>Descaracterização <sup>5</sup></b>	0,4	0,5	0,4	0,2	0,2	0,2	0,2	Desembolsos de caixa estáveis
<b>Despesas incorridas</b>	0,4	0,3	0,3	0,2	0,2	-	-	Redução gradual ao longo dos anos
<b>Total</b>	<b>3,7</b>	<b>2,4</b>	<b>1,8</b>	<b>1,0</b>	<b>0,9</b>	<b>0,7</b>	<b>0,4</b>	

<sup>1</sup> Desembolsos de caixa esperado para os períodos de 2025-2035, dado uma taxa de câmbio BRL/US\$ de 5,4571. <sup>2</sup> Valores expressos sem desconto a valor presente, líquido de depósitos judiciais e não corrigido pela inflação. <sup>3</sup> Desembolsos relacionados ao Acordo de Reparação Integral que termina em 2031. <sup>4</sup> Inclui estimativas da contribuição da Samarco para o acordo de Mariana. <sup>5</sup> Média anual esperada dos desembolsos de caixa para as provisões de descaracterização para os períodos de 2028-2035 é de US\$ 229 milhões por ano

# Confortáveis com nossa meta atual de dívida líquida expandida

## Dívida líquida expandida (US\$ bi)



## Alocação de capital disciplinada

- A meta atual vai continuar a orientar a companhia no próximo ciclo
- Permanecendo comprometido com a política de dividendo
- Dividendo extraordinário sujeito à geração de caixa e da dívida líquida expandida

Nota: No 2T25.



# Abordagem disciplinada para alocação de capital

## Equilibrando crescimento e retorno aos acionistas



### Investimentos

- Execução eficiente de capex
- Limites certos para o crescimento
- Retornos sólidos ao longo do ciclo



### Retorno aos acionistas

- Remuneração adequada aos acionistas ajustada ao risco
- Dividendos e recompras



### Balanço

- Forte liquidez
- Direcionar a alavancagem para considerar momentos desafiadores do ciclo



**Sobre a  
Vale**



**Soluções de  
Minério de  
Ferro**



**Metais para  
Transição  
Energética**



**Nossa  
Estratégia**



**Alocação  
de Capital**



**ESG**

# Reconstruindo a confiança com a sociedade

## Reparações

### Baseado em Seis Princípios<sup>1</sup>

- Desculpas públicas
- Restituição
- Reabilitação
- Compensação (econômicas e não econômicas)
- Sanções (legais e administrativas)
- Medidas para não repetição



### Principais ações

- Obras emergenciais
- Pagamentos de indenização
- Projetos (infraestrutura, socioeconômico, ambiental)
- Regiões de reassentamento e evacuadas



**Recuperar a licença social para operar**

### Ainda estamos aprendendo

Escuta ativa

Empatia

Humildade

Assumindo a responsabilidade

Presença local

<sup>1</sup>Baseado nos Princípios Básicos e Diretrizes sobre o Direito a Recurso e Reparação da ONU.

# Reparação avançando de acordo com o cronograma

## Mariana

**R\$ 61 bi** de ~R\$ 170 bi já desembolsados

**95%** de soluções de habitação entregues

**293 k** Pessoas físicas aderidas ao PID  
(Programa de Indenização Definitiva)



## Brumadinho

**77%** do Acordo de Reparação  
Concluído

**17,3 k** Pessoas indenizadas

**R\$ 63 bi** todos os Acordos de Reparação



# Brumadinho desencadeou mudanças significativas em nossas práticas ESG...

 <p><b>Mudanças climáticas – Escopo 1 &amp; 2</b>                  Reduzir as emissões absolutas de gases do efeito estufa (GEE), de Escopos 1 e 2, em 33% até 2030; Alcançar emissão líquida zero nos Escopos 1 e 2 até 2050;</p>	 <p><b>Mudanças climáticas: Escopo 3</b>                  Reduzir em 15% as emissões net de Escopo 3 até 2035</p>
 <p><b>Energia</b>                  100% de consumo de energia elétrica renovável no Brasil até 2025 (alcançada em 2023) e globalmente até 2030</p>	 <p><b>Diversidade e Inclusão</b>                  26% de representação de mulheres até 2025 (alcançada em 2024) e 40% dos cargos de liderança no Brasil ocupados por pessoas negras até 2026.</p>
 <p><b>Florestas</b>                  Recuperar e proteger +500.000 ha de áreas florestais além das fronteiras da empresa até 2030</p>	 <p><b>Saúde e Segurança</b>                  Zerar o número de lesões de alto potencial (N2) registráveis até 2025</p>
 <p><b>Emissões atmosféricas</b>                  Reduzir em 16% emissões de MP e SOx e em 10% as emissões de Óxidos de Nitrogênio</p>	 <p><b>Comunidades resilientes</b>                  Apoiar a saída de 500.000 pessoas da pobreza extrema</p>
 <p><b>Barragens</b>                  Nenhuma barragem de rejeito em condição crítica de segurança (nível 3 de emergência) até 2025; Implementação do GISTM nas operações até 2025; Descaracterizar barragens a montante no Brasil até 2035</p>	 <p><b>Povo Indígenas</b>                  Apoiar as comunidades indígenas vizinhas às operações da Vale em seus planos em busca dos direitos alinhados com a UNDRIP<sup>1</sup></p>
 <p><b>Água</b>                  Reduzir a captação de água doce em 10% até 2030. A meta foi alcançada em 2021 e atualizada em 2023 para atingir 7% adicionais de redução até 2030</p>	 <p><b>Desempenho social</b>                  Estar no TOP 3 nos das principais avaliações externas; (MSCI, Dow Jones e Sustainalytics)</p>

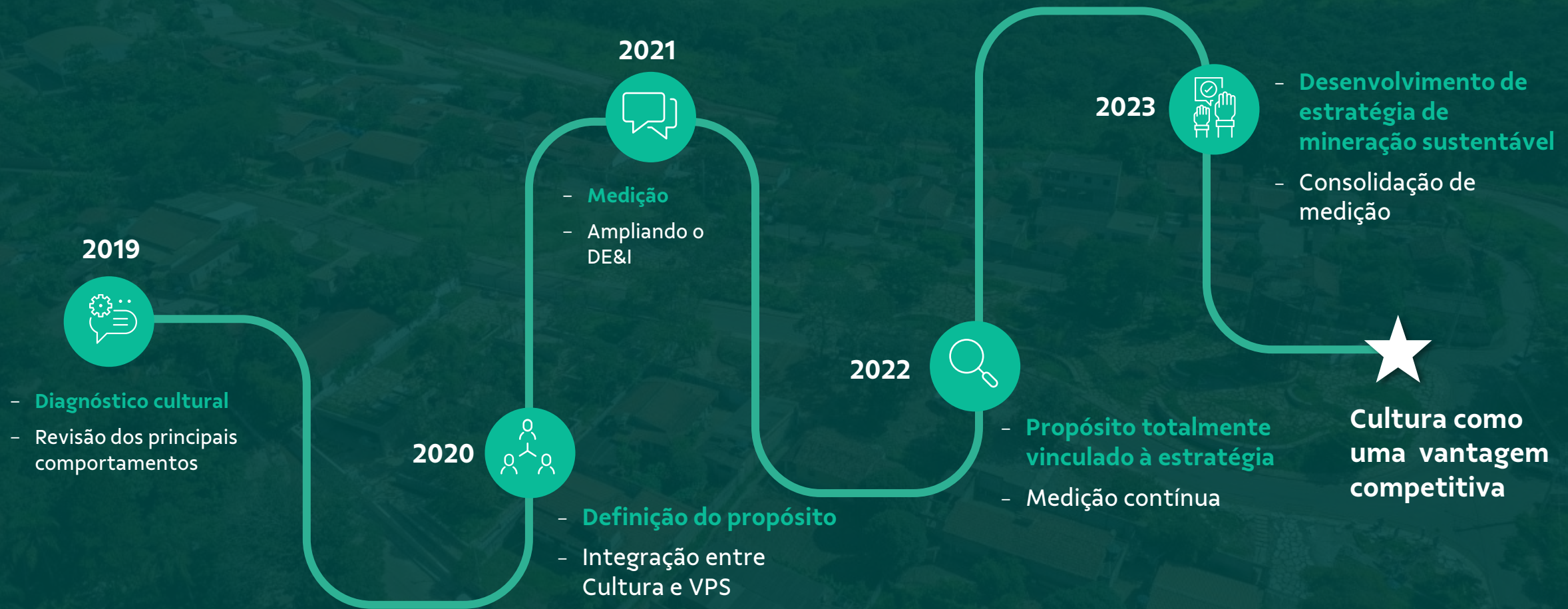
<sup>1</sup> Declaração das Nações Unidas sobre os Direitos dos Povos Indígenas.

# ...e estamos progredindo em nossos compromissos

	Antes	Agora	Futuro
<b>Indenizações</b>	<ul style="list-style-type: none"> <li>100% baseado em TSR para remuneração de longo prazo</li> </ul>	<ul style="list-style-type: none"> <li>25% ESG, 25% ROIC e 50% TSR em compensação de longo prazo</li> <li>Equipes de segurança, geotécnica, auditoria e compliance sem metas ligadas à produção e finanças</li> </ul>	<ul style="list-style-type: none"> <li>Manter as indenizações executivas atrelada aos resultados ESG</li> </ul>
<b>Mudanças climáticas e Energia</b>	<ul style="list-style-type: none"> <li>Meta de reduzir a intensidade das emissões de GEE em 16%<sup>2</sup> e nenhuma meta de Escopo 3</li> <li>79% de consumo de eletricidade renovável globalmente<sup>2</sup></li> </ul>	<ul style="list-style-type: none"> <li>Metas mais ambiciosas, com mais de 26% da nova meta de escopo 1 e 2 entregue</li> <li>100% renovável no Brasil e 84,3% globalmente</li> </ul>	<ul style="list-style-type: none"> <li>Reduzir em 33% os Ecopos 1 e 2 até 2030;</li> <li>Atingir zero emissões líquidas nos Escopos 1 e 2 até 2050; Reduzir as emissões de Escopo 3 em 15% até 2035; 100% renovável globalmente</li> </ul>
<b>Florestas e Água</b>	<ul style="list-style-type: none"> <li>~850.000 ha de floresta protegida, sendo 80% na Amazônia</li> <li>Meta de reduzir o consumo de água doce em 10%</li> </ul>	<ul style="list-style-type: none"> <li>+218.000 ha protegidos desde 2020, totalizando ~1.000.000 ha</li> <li>Redução de 31% no consumo de água alcançada</li> </ul>	<ul style="list-style-type: none"> <li>Recuperar e proteger +500.000 ha até 2030</li> <li>Reduzir o consume media cumulativa de agua em 27% até 2030</li> </ul>
<b>Diversidade e Inclusão</b>	<ul style="list-style-type: none"> <li>Mulheres na força de trabalho: 13%</li> <li>Mulheres na liderança sênior: 12%</li> <li>Funcionários negros na liderança<sup>3</sup>: 29%</li> </ul>	<ul style="list-style-type: none"> <li>Mulheres na força de trabalho: 26,5%</li> <li>Mulheres na liderança sênior: 23%</li> <li>Funcionários negros na liderança: 37,7%</li> </ul>	<ul style="list-style-type: none"> <li>Mulheres na força de trabalho: 26% (2025)</li> <li>Mulheres na liderança sênior: 26% (2026)</li> <li>Funcionários negros na liderança: 40% (2026)</li> </ul>
<b>Saúde e Segurança</b>	<ul style="list-style-type: none"> <li>57 lesões de alto potencial registradas</li> <li>23.000 registros de exposições a agentes perigosos para a saúde no local de trabalho</li> </ul>	<ul style="list-style-type: none"> <li>25 lesões de alto potencial registradas +19%</li> <li>Redução de +60% alcançada, com 9.000 exposições registradas</li> </ul>	<ul style="list-style-type: none"> <li>Zerar o número de lesões de alto potencial (N2) registráveis até 2025</li> <li>Eliminar todos os riscos "muito elevados" para a saúde e segurança</li> </ul>
<b>Comunidades resilientes</b>	<ul style="list-style-type: none"> <li>Sem meta</li> </ul>	<ul style="list-style-type: none"> <li>51 mil pessoas em 20 iniciativas para combater a pobreza</li> <li>Apoiando 4 de 11 Povos Indígenas a desenvolverem os planos UNDPRI<sup>4</sup></li> </ul>	<ul style="list-style-type: none"> <li>500.000 pessoas fora da extrema pobreza</li> <li>Apoiar povos indígenas vizinhos para desenvolver os planos UNDPRI</li> </ul>

<sup>1</sup>Total Shareholder Return. <sup>2</sup>Considerando o valor base de 2017. <sup>3</sup>Considera cargos de coordenadores e superiores, inclusive Especialistas Técnicos no Brasil. Considera o valor base de 2021. <sup>4</sup>Declaração das Nações Unidas sobre os Direitos dos Povos Indígenas.

# Construindo uma organização voltada para as pessoas



**Aprendendo juntos**

# 15 anos aprimorando as práticas de gestão de Direitos Humanos



**Política Global de Direitos Humanos** desde 2009 e aderente às principais iniciativas e diretrizes multissetoriais



**Riscos de violação de Direitos Humanos** fazem parte do Mapa Global de Riscos Integrados da Vale



**100% das operações da Vale** com suas avaliações de risco de Direitos Humanos registrada em nosso sistema global de gestão de risco



**100% de nossas operações no Brasil, Canadá, Omã, Malásia e Indonésia** passam por *due diligence* de Direitos Humanos



**Treinamento obrigatório em direitos humanos** para todos os funcionários desde 2021, e prestadores de serviços em todo o mundo também são treinados



**Implementação do Programa Salário Digno**, abrangendo 100% dos empregados diretos da Vale



**Fortalecimento da gestão dos direitos humanos na cadeia de suprimentos**, incluindo HRDD com fornecedores críticos no Brasil, Canadá e Malásia



**Compromissos e Parcerias** sobre questões importantes de Direitos Humanos para avançar a agenda

# Combater a pobreza é essencial para desenvolver comunidades resilientes...

## Acompanhamento Familiar Multidimensional

- Desenvolvido pelo Programa das Nações Unidas para o Desenvolvimento com a *Oxford Poverty* e iniciativa *Human Development*
- Medição multidimensional da pobreza: mobilização de redes, políticas públicas e iniciativas sociais locais
- Indicadores são definidos para cada dimensão selecionada, violação de direitos



Usado pelo PNUD, Banco Mundial e em programas nacionais na Colômbia, Chile, El Salvador, México, China, Vietnã e outros

### Nosso progresso:

**51.000** pessoas em áreas urbanas, rurais e florestais estão sendo beneficiadas por testes de conceito em andamento






**~80%** deles moram no norte do Brasil e na região da Amazônia Legal

**25** parcerias com organizações sociais, governos, cooperações técnicas para defesa de direitos

**Apoiar a retirada de 500 mil pessoas da pobreza extrema**

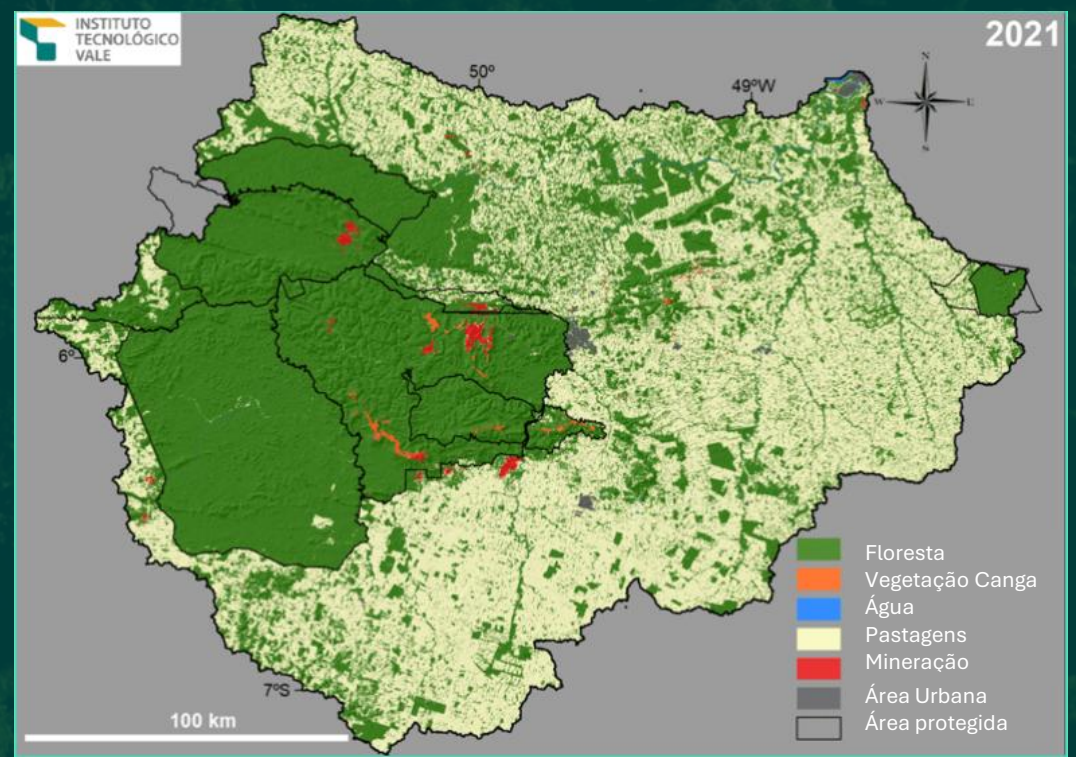
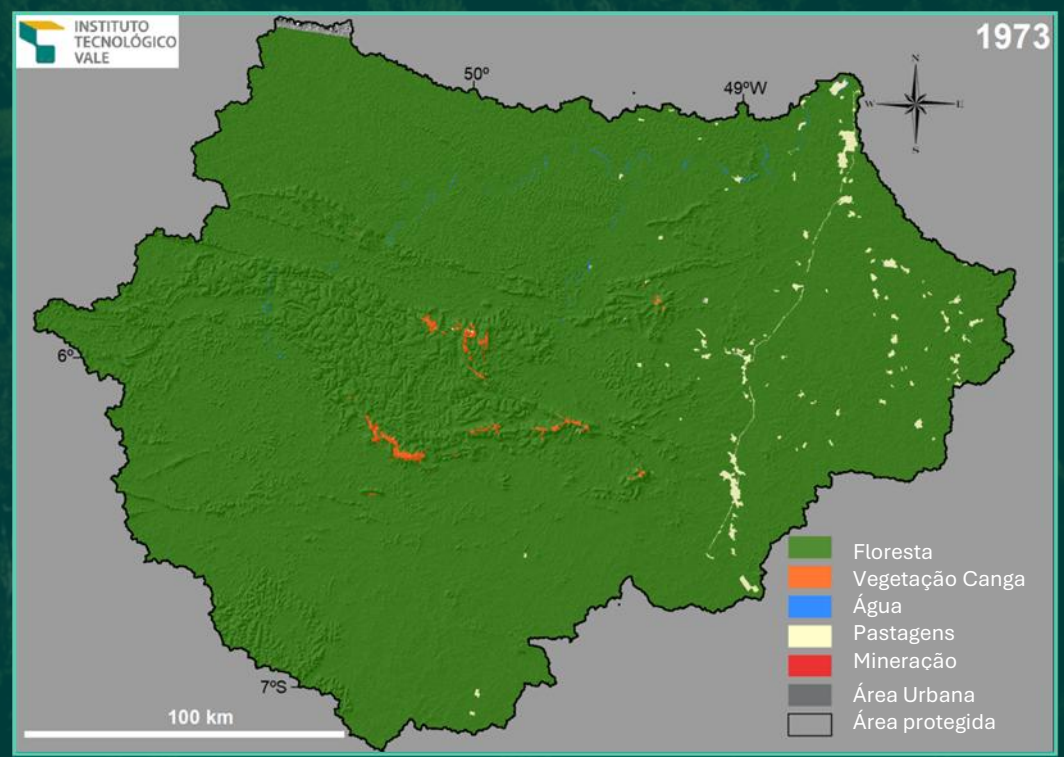
# ... e fortalecendo relacionamentos com comunidades indígenas



-  **Implementação da estratégia de engajamento para promover** benefícios mútuos e apoiar a autonomia e resiliência dos povos indígenas
-  **A Vale abriu mão de processos de mineração** em terras indígenas no Brasil
-  **5 dos 11 povos indígenas com os quais a Vale se relaciona** no Brasil estão engajados na implementação de seus planos de acordo com os direitos previstos na Declaração das Nações Unidas sobre os Direitos dos Povos Indígenas
-  **Mais de 90 indígenas** dos povos Guajajara (Terra Indígena Rio Pindaré) e Tupiniquim (Terra Indígena Comboios) foram capacitados em direitos indígenas
-  **Programa de apoio à permanência e oportunidades** para Povos Indígenas na Universidade, com 140 estudantes indígenas apoiados de 47 Terras Indígenas

# Deixando um legado positivo para a natureza e para as pessoas

Vale protege **~1 milhão de hectares**  
e +600 espécies de fauna e flora ameaçadas



# Deixando um legado positivo para a natureza e para as pessoas

## Um caminho sólido para ir mais longe

### Proteger e recuperar +500.000 ha:

- Colaboração com unidades de conservação e um projeto REDD+
- Apoio a empresas agroflorestais para implementação de modelos de produção regenerativa
- 218.537 ha protegidos e recuperados desde 2020

### Gestão de riscos e oportunidades:

- Adoção antecipada do TNFD
- Parceria com a iniciativa 1t.org
- Impulsionar parcerias para ir além do nosso objetivo

# Reconhecendo a urgência das mudanças climáticas...

## Nossos objetivos estratégicos para as mudanças climáticas:



Reduzir as emissões dos escopos 1 e 2 em 33% até 2030

Reduzir as emissões líquidas do escopo 3 em 15% até 2035

Zero emissões dos escopos 1 e 2 até 2050



100% de eletricidade renovável em todo o mundo até 2030

## ...e adotando medidas



100%<sup>1</sup> de energia elétrica de fontes **renováveis** no **Brasil**



84%<sup>2</sup> de eletricidade de fontes renováveis no **mundo**



~27%<sup>3</sup> das metas dos escopos 1 e 2 **entregues**<sup>2</sup>



~13% das metas do escopo 3 entregue



Lançamento do **Reporte ISSB**

# Pioneirismo na transparência de riscos e oportunidades relacionados ao clima

*A Vale é uma das primeiras a adotar os padrões do ISSB<sup>1</sup>*



**1º Grande mineradora e**

**1º Empresa brasileira**

a publicar o Relatório de Informações Financeiras Relacionadas à Sustentabilidade



**US\$ 1,4 bi**

investido em descarbonização desde 2020

## Por que isso é importante?

**Transparência & liderança**

A adoção voluntária reforça nosso papel na **mineração responsável** e na **criação de valor a longo prazo**

**Foco no investidor**

Visão clara de como a Vale **gerencia os riscos e oportunidades relacionados ao clima e seus impactos financeiros**

**Clareza Estratégica**

Divulgação de **metas climáticas, planos de transição, e impactos financeiros**

<sup>1</sup>O ISSB (International Sustainability Standards Board) faz parte da Fundação IFRS que emite os padrões contábeis IFRS, já amplamente utilizadas por empresas e investidores em todo o mundo. O objetivo dos padrões emitidas pelo ISSB é trazer o mesmo nível de clareza, comparabilidade e rigor das demonstrações financeiras para as informações de sustentabilidade.

# Principais mensagens



Segurança é nosso principal valor



Garantindo a competitividade de custos em todos os negócios, ao longo do ciclo



Portfólio flexível de minério de ferro para maximizar valor



Acelerando o crescimento de cobre com projetos que geram valor



Ser uma parceira confiável para *stakeholders* chave e para a sociedade



**Estamos construindo  
uma Vale ainda melhor**

